

Uveřejňování Informací podle vyhlášky č. 123/2007 Sb.
Informace k 31.3. 2011 zveřejněné dne:

13.5.2011

1. Údaje o povinné osobě

a) **obchodní firma** Wüstenrot hypoteční banka a.s.
právní forma akciová společnost
adresa sídla Na Hřebenech II 1718/8, 140 23 Praha 4
identifikační číslo 26747154

b) **datum zápisu do OR** 23.12.2002
změny v OR

| datum zápisu změny | účel změny |
|--------------------|------------------------------|
| 4.1.2011 | rozšíření předmětu podnikání |
| 18.2.2011 | navýšení základního kapitálu |

c) **základní kapitál zapsaný v OR** 770 000 000,- Kč

d) **splacený základní kapitál** 100%

e) **akcie** 770 ks kmenové akcie na jméno ve jmenovité hodnotě 1 000 000,- Kč

f) **banka nenabyla vlastní akcie, zatimní listy ani jiné cenné papíry, s nimiž je spojeno právo na jejich výměnu za akcie**

g) **od posledního zveřejnění banka navýšila základní kapitál o 170 mil. Kč**

- 170 ks kmenové akcie na jméno v zaknihované podobě ve jmenovité hodnotě 1 000 000,- Kč
- emise byla splacena a zapsaná v OR 18.2.2011, jmenovitá hodnota akcií se nezměnila

h) **Organizační struktura banky - viz příloha č.1**

- počet organizačních jednotek banky 1= centrála banky
- průměrný přepočtený počet zaměstnanců 38,9

i) **údaje o členech dozorčí rady, členech představenstva a členech vrcholného vedení**
dozorčí rada

Dr. Alexander Erdland - předseda dozorčí rady od 16.11. 2006, člen dozorčí od 1.11. 2006
vzdělání: vysokoškolské v oboru podnikové ekonomie
praxe v oboru: od roku 1980 působí ve vedoucích funkcích v bankovníctví, zejména jako člen statutárních orgánů finančních institucí:
1990 - DG BANK, Deutsche Genossenschaftsbank AG, Frankfurt am Main, člen představenstva
1998 - Bausparkasse Schwäbisch Hall a.s., Schwäbisch Hall, předseda představenstva
2006 - Wüstenrot & Württembergische AG Stuttgart, předseda představenstva

Členství v orgánech jiných společností:

předseda představenstva Wüstenrot & Württembergische AG, Stuttgart
předseda dozorčí rady Wüstenrot stavební spořitelna, a.s., Praha
předseda dozorčí rady Wüstenrot Bausparkasse AG, Ludwigsburg
předseda dozorčí rady Württembergische Versicherung AG, Stuttgart
předseda dozorčí rady Württembergische Lebensversicherung AG, Stuttgart
předseda dozorčí rady Wüstenrot Bank AG Pfandbriefbank, Ludwigsburg
předseda dozorčí rady, Württembergische Krankenversicherung AG, Stuttgart
člen dozorčí rady Wüstenrot Wohnungswirtschaft reg. Gen. m. b. H., Salzburg
člen dozorčí rady Wüstenrot, životní pojišťovna, a.s.
člen dozorčí rady Wüstenrot pojišťovna a.s.

Matthias Lechner - člen dozorčí rady od 27.4.2007

vzdělání: vysokoškolské v oboru bankovní specialista
praxe v oboru: 1999 - 2000 člen představenstva Leonberger Bausparkasse AG
2001 - 2006 člen představenstva Wüstenrot Bausparkasse AG
2006 předseda představenstva Wüstenrot Bausparkasse AG
2010 - Wüstenrot Bank AG Pfandbriefbank - předseda představenstva

Členství v orgánech jiných společností:

předseda představenstva Wüstenrot Bank AG Pfandbriefbank
předseda dozorčí rady Wüstenrot Haus- und Städtebau GmbH
člen dozorčí rady Wüstenrot stavební spořitelna, a.s., Praha
člen dozorčí rady W&W Informatik GmbH
předseda dozorčí rady, Allianz Dresdner Bauspar AG (7. červenec 2010 do 16. září 2010), Bad Vilbel
člen dozorčí rady Quelle Bauspar AG

Dr. Jan Martin Wicke - člen dozorčí rady od 31.3. 2009, místopředseda dozorčí rady od 9.12. 2009
vzdělání a praxe v oboru: VŠ, od roku 1997 činný v oboru pojišťovnictví

Členství v orgánech jiných společností:
člen dozorčí rady Wüstenrot - stavební spořitelna a.s.
člen dozorčí rady Wüstenrot, životní pojišťovna, a.s.
člen dozorčí rady Wüstenrot pojišťovna a.s.
člen představenstva Wüstenrot & Württembergische AG
člen dozorčí rady Württembergische Versicherung AG, Stuttgart
člen dozorčí rady Wüstenrot Bausparkasse AG, Ludwigsburg
člen dozorčí rady Wüstenrot Bank AG Pfandbriefbank, Ludwigsburg
předseda dozorčí rady V-Bank AG, Mnichov

představenstvo

Pavel Vaněk - předseda představenstva od 17.12. 2008, člen představenstva od 21.10. 2008,
vzdělání: vyšší odborné
praxe v oboru: od r. 1992 činný v pojišťovnictví, v letech 1997- 2007 ve funkci člena
představenstva Uniqa pojišťovny a.s.

Členství v orgánech jiných společností:
předseda představenstva Wüstenrot - stavební spořitelna a.s.
předseda představenstva Wüstenrot pojišťovna a.s.
předseda představenstva Wüstenrot, životní pojišťovna a.s..

Ing. Jan Vlček - člen představenstva od 1.7.2006
vzdělání: VŠE Praha, obchodní fakulta - zahraniční obchod
praxe v oboru: 1994-2006 Wüstenrot - stavební spořitelna a.s. Praha - finanční ředitel a
prokurista

Lars Kohler - člen představenstva od 1.1. 2009
vzdělání: Univerzita (LMU) Mnichov, obor podnikové hospodářství
praxe v oboru: od roku 1998 ved. controllingu a řízení rizik Wüstenrot & Württembergische AG,
od roku 2007 vedoucí oddělení matematiky stavebního spoření, poradenství v
rámci restrukturalizace pojišťovnické skupiny koncernu, zavedení koncernového
systému pro řízení rizik (bankovníctví i pojišťovnictví), realizace akvizičních
projektů (stavební spoření, a pojištění)

Členství v orgánech jiných společností:
člen představenstva Wüstenrot - stavební spořitelna a.s.
člen představenstva Wüstenrot pojišťovna a.s.
člen představenstva Wüstenrot, životní pojišťovna, a.s.
jednatel WVD Wüstenrot Verwaltungs - und Dienstleistungen GmbH,

vedoucí zaměstnanci

Mgr. Roman Dziadkiewicz - vedoucí úseku treasury od 3.2.2009
vzdělání: Universita Palackého v Olomouci, Filosofická fakulta
praxe: VŠE, postgraduální kurz
1993 - 1995 Pragobanka, correspondent banking
1995 - 2007 Česká konsolidační Agentura, ředitel odboru, finance, finanční trhy

Ing. Iva Rottová - vedoucí úseku cenových a technických posudků od 1.8.2008
vzdělání: ČVUT, fakulta stavební
VŠE, Institut oceňování majetku, postgraduální specializační studium:
Oceňování nemovitostí
praxe: 1999 - 2007 Wüstenrot - stavební spořitelna a.s. - cenový a technický odhadce
2008 - Wüstenrot hypoteční banka a.s. - vedoucí oddělení CTP

Ing. Valerie Tejnecká - vedoucí úseku ekonomika a správa činností od 18.2.2008
vzdělání: VŠE - fakulta řízení, obor matematické metody v ekonomice
praxe: 1992-1995 Tchibo Praha sro. Treasurer a asistent fin.ředitele
1995-1996 Tchibo Praha sro. Controlling - vedoucí oddělení sales controlling
1996-2000 Wüstenrot stavební spořitelna a.s.- vedoucí úseku Controlling

souhrnná výše úvěrů poskytnutých povinnou osobou členům dozorčí rady, členům představenstva a vrcholného vedení
5 345 tis. Kč

souhrnná výše záruk vydaných povinnou osobou za členy dozorčí rady, členy představenstva a členy vrcholného vedení
0 tis. Kč

2. Údaje o složení akcionářů

| | |
|------------------------------|---|
| obchodní firma | Wüstenrot & Württembergische AG |
| právní forma | akciová společnost |
| sídlo | Gutenbergstraße 30, D-70176 Stuttgart, SRN |
| podíl na hlasovacích právech | 0,0% |
| obchodní firma | W&W Gesellschaft für Finanzbeteiligungen mbH |
| právní forma | spol. s r.o. |
| sídlo | Gutenbergstraße 30, D-70176 Stuttgart, SRN |
| podíl na hlasovacích právech | 0,0% |
| obchodní firma | Wüstenrot - stavební spořitelna a.s. |
| právní forma | akciová společnost |
| sídlo | Na Hřebenech II 1718/8, 140 23 Praha 4 |
| podíl na hlasovacích právech | 100% |

3. Údaje o struktuře konsolidačního celku, jehož je povinná osoba součástí

a) informace o osobách, které jsou ve vztahu k povinné osobě ovládajícími osobami, popřípadě většinovým společníkem

Wüstenrot & Württembergische AG, se sídlem Gutenbergstraße 30, D-70176 Stuttgart, SRN

podíl na základním kapitálu banky - 99,8%

podíl na hlasovacích právech - 0%

Wüstenrot - stavební spořitelna a.s., se sídlem Praha 4, Na Hřebenech II 1718/8

podíl na základním kapitálu banky - 0%

podíl na hlasovacích právech - 100%

Na základě dohody mezi Wüstenrot & Württembergische AG a Wüstenrot - stavební spořitelnou a.s (WSS) ze dne 14.5.2007 došlo k pověření WSS disponováním s akcionářskými právy ve Wüstenrot hypoteční bance a.s..

souhrnná výše pohledávek banky vůči těmto osobám

2 519 tis. Kč

souhrnná výše závazků banky vůči těmto osobám

532 703 tis. Kč

souhrnná výše závazků banky z cenných papírů emitovaných bankou

524 617 tis. Kč

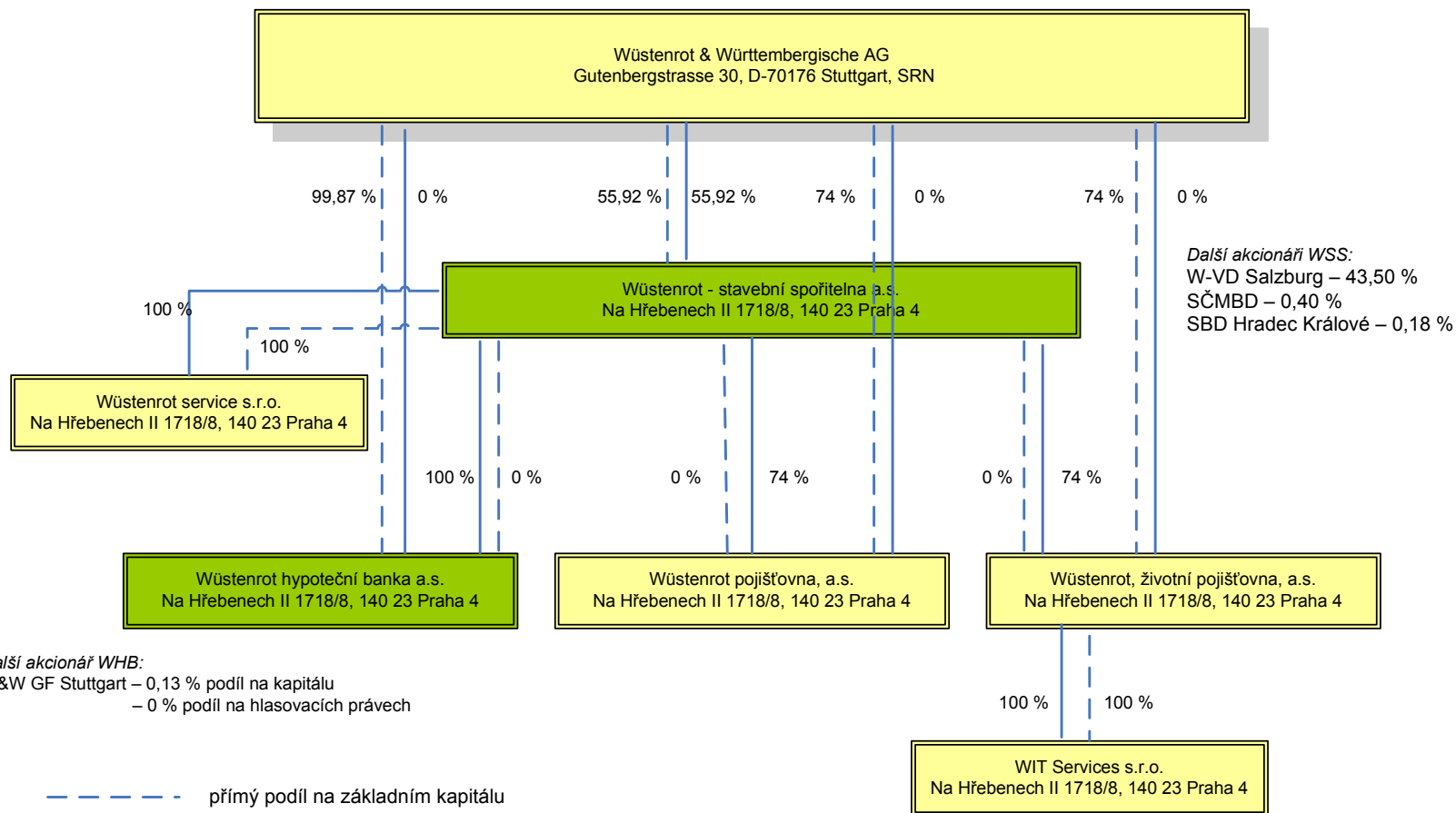
souhrnná výše bankou vydaných záruk za těmito osobami, a souhrnná výše bankou přijatých záruk od takových osob

0 tis. Kč

b) informace o osobách, které jsou ve vztahu k povinné osobě ovládanými osobami, popřípadě v nichž je povinná osoba většinovým společníkem

Banka není ovládající osobou ani většinovým společníkem v žádné firmě.

Grafické znázornění konsolidačního celku, nad nímž ČNB vykonává dohled na konsolidovaném základě a jehož členem je povinná osoba
(k 31. 3. 2011)



4. Informace o činnostech banky

a) předmět podnikání zapsaný v obchodním rejstříku:

přijímání vkladů od veřejnosti

poskytování úvěrů

platební styk a zúčtování

vydávání hypotečních zástavních listů

poskytování bankovních informací

investování do cenných papírů na vlastní účet

vydávání a správa platebních prostředků, v rozsahu poskytování aplikace internetového bankovníctví

b) přehled činností skutečně vykonávaných

přijímání vkladů od veřejnosti

poskytování úvěrů

platební styk a zúčtování

vydávání hypotečních zástavních listů

poskytování bankovních informací

investování do cenných papírů na vlastní účet

vydávání a správa platebních prostředků, v rozsahu poskytování aplikace internetového bankovníctví

c) činnosti, jejichž vykonávání nebo poskytování bylo ČNB omezeno nebo vyloučeno

Banka nemá žádné činnosti jejichž vykonávání nebo poskytování je omezeno nebo vyloučeno.

5. Údaje o finanční situaci povinné osoby

a) Rozvaha banky

| Aktiva | 30.6.2010 | | | 30.9.2010 | | | 31.12.2010 | | | 31.3.2011 | | |
|--|--|---------------------------------|---|--|---------------------------------|---|--|---------------------------------|---|--|---------------------------------|---|
| | Údaj nekompenzovaný o opravné položky a oprávky | Opravné položky a oprávky | Údaj kompenzovaný o opravné položky a oprávky | Údaj nekompenzovaný o opravné položky a oprávky | Opravné položky a oprávky | Údaj kompenzovaný o opravné položky a oprávky | Údaj nekompenzovaný o opravné položky a oprávky | Opravné položky a oprávky | Údaj kompenzovaný o opravné položky a oprávky | Údaj nekompenzovaný o opravné položky a oprávky | Opravné položky a oprávky | Údaj kompenzovaný o opravné položky a oprávky |
| | Všechny měny | | | Všechny měny | | | Všechny měny | | | Všechny měny | | |
| | Residenti a nerezidenti celkem | | | Residenti a nerezidenti celkem | | | Residenti a nerezidenti celkem | | | Residenti a nerezidenti celkem | | |
| Aktiva celkem | 10 208 441 | 90 338 | 10 118 103 | 10 913 153 | 109 871 | 10 803 282 | 12 071 681 | 119 913 | 11 951 773 | 14 471 558 | 141 085 | 14 330 473 |
| Pohlední hotovost a pohledávky vůči centrálním bankám | 3 586 | | 3 586 | 157 | | 157 | 3 198 | | 3 198 | 1 415 789 | | 1 415 789 |
| Pohlední hotovost | 118 | | 118 | 89 | | 89 | 144 | | 144 | 210 | | 210 |
| Pohledávky vůči centrálním bankám | 3 468 | | 3 468 | 68 | | 68 | 3 055 | | 3 055 | 1 415 578 | | 1 415 578 |
| Finanční aktiva k obchodování | 61 295 | | 61 295 | 50 219 | | 50 219 | 77 038 | | 77 038 | 31 975 | | 31 975 |
| Deriváty k obchodování s kladnou reálnou hodnotou | 61 295 | | 61 295 | 50 219 | | 50 219 | 77 038 | | 77 038 | 31 975 | | 31 975 |
| Kapitálové nástroje k obchodování | 0 | | 0 | 0 | | 0 | 0 | | 0 | 0 | | 0 |
| Dluhové cenné papíry k obchodování | 0 | | 0 | 0 | | 0 | 0 | | 0 | 0 | | 0 |
| Pohledávky k obchodování | 0 | | 0 | 0 | | 0 | 0 | | 0 | 0 | | 0 |
| Pohledávky k obchodování vůči úvěrovým institucím | 0 | | 0 | 0 | | 0 | 0 | | 0 | 0 | | 0 |
| Pohledávky k obchodování vůči j. osobám než úvěr. institucím | 0 | | 0 | 0 | | 0 | 0 | | 0 | 0 | | 0 |
| Ostatní pohledávky k obchod. sektorové nečleněné | 0 | | 0 | 0 | | 0 | 0 | | 0 | 0 | | 0 |
| Finanční aktiva v reálné hodnotě vykázané do zisku nebo ztráty | 0 | | 0 | 0 | | 0 | 0 | | 0 | 0 | | 0 |
| Kapitálové nástroje v reálné hodnotě vykázané do zisku/ztráty | 0 | | 0 | 0 | | 0 | 0 | | 0 | 0 | | 0 |
| Dluhové cenné papíry v reálné hodnotě vykázané do zisku/ztráty | 0 | | 0 | 0 | | 0 | 0 | | 0 | 0 | | 0 |
| Pohledávky v reálné hodnotě vykázané do zisku nebo ztráty | 0 | | 0 | 0 | | 0 | 0 | | 0 | 0 | | 0 |
| Pohledávky v reálné hodnotě vykázané do ZZ vůči úvěr. inst. | 0 | | 0 | 0 | | 0 | 0 | | 0 | 0 | | 0 |
| Pohledávky v RH vykázané do ZZ vůči j.osobám než úvěr.inst. | 0 | | 0 | 0 | | 0 | 0 | | 0 | 0 | | 0 |
| Ostatní pohledávky v RH vykázané do ZZ, sektorové nečleněné | 0 | | 0 | 0 | | 0 | 0 | | 0 | 0 | | 0 |
| Realizovatelná finanční aktiva | 0 | | 0 | 0 | | 0 | 0 | | 0 | 0 | | 0 |
| Kapitálové nástroje realizovatelné | 0 | | 0 | 0 | | 0 | 0 | | 0 | 0 | | 0 |
| Dluhové cenné papíry realizovatelné | 0 | | 0 | 0 | | 0 | 0 | | 0 | 0 | | 0 |
| Pohledávky realizovatelné | 0 | | 0 | 0 | | 0 | 0 | | 0 | 0 | | 0 |
| Pohledávky realizovatelné vůči úvěrovým institucím | 0 | | 0 | 0 | | 0 | 0 | | 0 | 0 | | 0 |
| Pohledávky realizovatelné vůči j.osobám než úvěr.institucím | 0 | | 0 | 0 | | 0 | 0 | | 0 | 0 | | 0 |
| Ostatní pohledávky realizovatelné sektorové nečleněné | 0 | | 0 | 0 | | 0 | 0 | | 0 | 0 | | 0 |
| Úvěry a jiné pohledávky | 10 018 078 | 52 782 | 9 965 295 | 10 724 913 | 71 097 | 10 653 816 | 11 853 711 | 78 790 | 11 774 921 | 12 014 791 | 96 479 | 11 918 313 |
| Dluhové cenné papíry neobchodovatelné | 0 | | 0 | 0 | | 0 | 0 | | 0 | 0 | | 0 |
| Pohledávky | 10 018 078 | 52 782 | 9 965 295 | 10 724 913 | 71 097 | 10 653 816 | 11 853 711 | 78 790 | 11 774 921 | 12 014 791 | 96 479 | 11 918 313 |
| Pohledávky vůči úvěrovým institucím | 14 086 | | 14 086 | 24 832 | | 24 832 | 506 087 | | 506 087 | 6 030 | | 6 030 |
| Pohledávky vůči osobám jiným než úvěrovým institucím | 9 998 962 | 52 782 | 9 946 180 | 10 696 541 | 71 097 | 10 625 445 | 11 339 426 | 78 790 | 11 260 635 | 12 005 386 | 96 479 | 11 908 907 |
| Ostatní pohledávky sektorové nečleněné | 5 030 | | 5 030 | 3 539 | | 3 539 | 8 198 | | 8 198 | 3 376 | | 3 376 |
| Finanční investice držené do splatnosti | 50 347 | | 50 347 | 50 883 | | 50 883 | 49 647 | | 49 647 | 916 384 | | 916 384 |
| Dluhové cenné papíry držené do splatnosti | 50 347 | | 50 347 | 50 883 | | 50 883 | 49 647 | | 49 647 | 916 384 | | 916 384 |
| Pohledávky držené do splatnosti | 0 | | 0 | 0 | | 0 | 0 | | 0 | 0 | | 0 |
| Pohledávky držené do splatnosti vůči úvěrovým institucím | 0 | | 0 | 0 | | 0 | 0 | | 0 | 0 | | 0 |
| Pohledávky držené do splatnosti vůči j.osobám než úvěr.inst. | 0 | | 0 | 0 | | 0 | 0 | | 0 | 0 | | 0 |
| Ostatní pohledávky držené do splatnosti sektorové nečleněné | 0 | | 0 | 0 | | 0 | 0 | | 0 | 0 | | 0 |
| Zajišťovací deriváty s kladnou reálnou hodnotou | 0 | | 0 | 0 | | 0 | 0 | | 0 | 0 | | 0 |
| Zajišť. deriváty s kladnou RH - zajištění reálné hodnoty | 0 | | 0 | 0 | | 0 | 0 | | 0 | 0 | | 0 |
| Zajišť. deriváty s kladnou RH - zajištění peněžních toků | 0 | | 0 | 0 | | 0 | 0 | | 0 | 0 | | 0 |
| Zajišť. deriváty s kl.RH- zajištění investic do zahr.jedn. | 0 | | 0 | 0 | | 0 | 0 | | 0 | 0 | | 0 |
| Zajišť. deriváty s kladnou RH- zajištění úrok.rizika - RH | 0 | | 0 | 0 | | 0 | 0 | | 0 | 0 | | 0 |
| Zajišť. deriváty s kladnou RH- zajištění úrok.rizika-pen.toky | 0 | | 0 | 0 | | 0 | 0 | | 0 | 0 | | 0 |
| Kladné změny reálné hodnoty portfolia zajišťovaných nástrojů | 0 | | 0 | 0 | | 0 | 0 | | 0 | 0 | | 0 |
| Hmotný majetek | 19 154 | 8 356 | 10 798 | 23 144 | 8 203 | 14 941 | 26 238 | 8 895 | 17 343 | 26 682 | 10 163 | 16 520 |
| Pozemky, budovy a zařízení | 0 | | 0 | 0 | | 0 | 0 | | 0 | 0 | | 0 |
| Investice do nemovitostí | 19 154 | 8 356 | 10 798 | 23 144 | 8 203 | 14 941 | 26 238 | 8 895 | 17 343 | 26 682 | 10 163 | 16 520 |
| Nehmotný majetek | 44 682 | 29 199 | 15 483 | 52 723 | 30 572 | 22 151 | 57 076 | 32 227 | 24 849 | 61 839 | 34 443 | 27 396 |
| Goodwill | 0 | | 0 | 0 | | 0 | 0 | | 0 | 0 | | 0 |
| Ostatní nehmotný majetek | 44 682 | 29 199 | 15 483 | 52 723 | 30 572 | 22 151 | 57 076 | 32 227 | 24 849 | 61 839 | 34 443 | 27 396 |
| Účasti v přidružených a ovládaných osobách a ve společných podnicích | 0 | | 0 | 0 | | 0 | 0 | | 0 | 0 | | 0 |
| Daňové pohledávky | 6 190 | | 6 190 | 6 190 | | 6 190 | 406 | | 406 | 0 | | 0 |
| Pohledávky ze splatné daně | 0 | | 0 | 0 | | 0 | 0 | | 0 | 0 | | 0 |
| Pohledávky z odložené daně | 6 190 | | 6 190 | 6 190 | | 6 190 | 406 | | 406 | 0 | | 0 |
| Ostatní aktiva | 5 109 | | 5 109 | 4 925 | | 4 925 | 4 370 | | 4 370 | 4 097 | | 4 097 |
| Neoběžná aktiva a vyřazované skupiny určené k prodeji | 0 | | 0 | 0 | | 0 | 0 | | 0 | 0 | | 0 |

| Závazky a vlastní kapitál | 30.6.2010 | 30.9.2010 | 31.12.2010 | 31.3.2011 |
|---|--------------------------------|--------------------------------|--------------------------------|--------------------------------|
| | Všechny měny | Všechny měny | Všechny měny | Všechny měny |
| | Rezidenti a nerezidenti celkem | Rezidenti a nerezidenti celkem | Rezidenti a nerezidenti celkem | Rezidenti a nerezidenti celkem |
| Závazky a vlastní kapitál celkem | 10 118 103 | 10 803 282 | 11 951 773 | 14 330 473 |
| Závazky celkem | 9 459 257 | 10 119 730 | 11 241 656 | 13 445 809 |
| Vklady, úvěry a ostatní finanční závazky vůči centr.bankám | | | | |
| Finanční závazky k obchodování | 120 219 | 231 005 | 111 632 | 122 207 |
| Deriváty k obchodování se zápornou reálnou hodnotou | 120 219 | 231 005 | 111 632 | 122 207 |
| Závazky z krátkých prodejů | | | | |
| Vklady, úvěry a ostatní finanční závazky k obchodování | | | | |
| Vklady, úvěry a ostatní fin.závazky k obch. vůči úvěr.inst. | | | | |
| Vklady, úvěry a ost.fin.závaz.k obch.vůči j.os.než úvěr.inst | | | | |
| Ostatní finanční závazky k obchodování sektorově nečleněné | | | | |
| Emitované dluhové CP určené k odkupu v krátkém období | | | | |
| Finanční závazky v reálné hodnotě vykázané do zisku/ztráty | | | | |
| Vklady,úvěry a ostatní finanční závazky v RH vykázané do Z/Z | | | | |
| Vklady,úvěry a ost.fin.závaz.v RH vyk.do Z/Z vůči úvěr.inst. | | | | |
| Vklady a ost.fin.záv.v RH vyk.do Z/Z vůči j.os.než úvěr.inst | | | | |
| Ostatní fin.závazky v RH hodnotě vykázané do Z/Z sektor.nečlen. | | | | |
| Emitované dluhové CP v RH vykázané do zisku nebo ztráty | | | | |
| Podřízené závazky v RH vykázané do zisku nebo ztráty | | | | |
| Finanční závazky v naběhlé hodnotě | 9 310 536 | 9 863 526 | 11 082 063 | 13 271 268 |
| Vklady, úvěry a ostatní finanční závazky v naběhlé hodnotě | 1 123 160 | 1 656 706 | 2 264 665 | 4 443 179 |
| Vklady a ost.fin.závazky v naběhlé hodnotě vůči úvěr.inst. | 798 335 | 1 353 686 | 75 | 35 225 |
| Vklady a ost.fin.záv.v naběhlé hodn.vůči j.os.než úvěr.inst. | 314 756 | 288 507 | 2 240 323 | 4 395 395 |
| Ostatní finanční závazky v naběhlé hodnotě sektor.nečleněné | 10 069 | 14 513 | 24 268 | 12 559 |
| Emitované dluhové cenné papíry v naběhlé hodnotě | 8 187 376 | 8 206 820 | 8 817 398 | 8 828 089 |
| Podřízené závazky v naběhlé hodnotě | | | | |
| Finanční závazky spojené s převáděnými aktivy | | | | |
| Zajišťovací deriváty se zápornou reálnou hodnotou | | | | |
| Zajišť. deriváty se zápornou RH - zajištění reálné hodnoty | | | | |
| Zajišť. deriváty se zápornou RH - zajištění peněžních toků | | | | |
| Zajišť.deriváty s záp.RH- zaj. čistých investic do zahr.jedn. | | | | |
| Zajišť.deriváty se zápornou RH-zajištění úrok.rizika - RH | | | | |
| Zajišť.deriváty s záp.RH-zajištění úrok.rizika-peněžní toky | | | | |
| Záporné změny reál. hodnoty portfolia zajišťovaných nástrojů | | | | |
| Rezervy | 5 000 | 5 000 | 12 247 | 12 247 |
| Rezervy na restrukturalizace | | | | |
| Rezervy na daně a soudní spory | 5 000 | 5 000 | 12 247 | 12 247 |
| Rezervy na důchody a podobné závazky | | | | |
| Rezervy na podrozvahové položky | | | | |
| Rezervy na nevýhodné smlouvy | | | | |
| Ostatní rezervy | | | | |
| Daňové závazky | | | | 439 |
| Závazky ze splatné daně | | | | |
| Závazky z odložené daně | | | | 439 |
| Ostatní závazky | 23 502 | 20 199 | 35 714 | 39 647 |
| Základní kapitál družstev splatný na požádání | | | | |
| Závazky spojené s vyřazovanými skupinami určenými k prodeji | | | | |
| Vlastní kapitál celkem | 658 846 | 683 552 | 710 116 | 884 664 |
| Základní kapitál | 600 000 | 600 000 | 600 000 | 770 000 |
| Splacený základní kapitál | 600 000 | 600 000 | 600 000 | 770 000 |
| Nesplacený základní kapitál | | | | |
| Emisní ážio | | | | |
| Další vlastní kapitál | 4 865 | 4 865 | 4 865 | |
| Kapitálová složka finančních nástrojů | | | | |
| Ostatní kapitálové nástroje | 4 865 | 4 865 | 4 865 | |
| Fondy z přecenění a ostatní oceňovací rozdíly | | | | |
| Oceňovací rozdíly z hmotného majetku | | | | |
| Oceňovací rozdíly z nehmotného majetku | | | | |
| Zajištění čistých investic do zahraničních jednotek | | | | |
| Zajištění peněžních toků | | | | |
| Oceňovací rozdíly z realizovatelných finančních aktiv | | | | |
| Oceň.rozdílů z neoběž.aktiv a ukončov.čin.určených k prodeji | | | | |
| Ostatní oceňovací rozdíly | | | | |
| Rezervní fondy | 2 278 | 2 278 | 2 278 | 2 278 |
| Nerozdělený zisk (neuhrazená ztráta) z předchozích období | 27 910 | 27 910 | 27 910 | 102 973 |
| Vlastní akcie | | | | |
| Zisk (ztráta) za běžné účetní období | 23 793 | 48 498 | 75 063 | 9 413 |

b) Výkaz zisku a ztráty banky

| | 30.6.2010 | 30.9.2010 | 31.12.2010 | 31.3.2011 |
|--|-----------|-----------|------------|-----------|
| Zisk z finanční a provozní činnosti | 83 140 | 146 680 | 235 717 | 54 272 |
| Úrokové výnosy | 252 953 | 392 740 | 540 632 | 162 712 |
| Úroky z pohledávek vůči centrálním bankám | 16 | 25 | 31 | 3 194 |
| Úroky z finančních aktiv k obchodování | | | | |
| Úroky z finančních aktiv v reálné hodnotě vykázaných do Z/Z | | | | |
| Úroky z realizovatelných finančních aktiv | | | | |
| Úroky z úvěrů a jiných pohledávek | 251 764 | 390 912 | 538 024 | 155 230 |
| Úroky z finančních investic držení do splatnosti | 1 071 | 1 607 | 2 146 | 4 064 |
| Zisk ze zajišťovacích úrokových derivátů | | | | |
| Úroky z ostatních aktiv | 102 | 196 | 431 | 224 |
| Úrokové náklady | -134 060 | -207 468 | -287 728 | -99 808 |
| Úroky na vklady, úvěry a ost.fin.závazky vůči centr.bankám | | | | |
| Úroky na finanční závazky k obchodování | | | | |
| Úroky na finanční závazky v reálné hodnotě vykázané do Z/Z | | | | |
| Úroky na finanční závazky v naběhlé hodnotě | -134 060 | -207 468 | -287 728 | -99 808 |
| Ztráta ze zajišťovacích úrokových derivátů | | | | |
| Úroky na ostatní závazky | | | | |
| Náklady na základní kapitál splatný na požádání | | | | |
| Výnosy z dividend | | | | |
| Výnosy z dividend z finančních aktiv k obchodování | | | | |
| Výnosy z dividend z finan.aktiv v RH vykázaných do Z/Z | | | | |
| Výnosy z dividend z realizovatelných finančních aktiv | | | | |
| Výnosy z dividend od přidružených a ovládaných osob | | | | |
| Výnosy z poplatků a provizí | 8 621 | 13 594 | 18 622 | 5 333 |
| Poplatky a provize z operací s finan.nástroji pro zákazníky | | | | |
| Poplatky a provize z obstarání emisí | | | | |
| Poplatky a provize z obstarání finančních nástrojů | | | | |
| Poplatky a provize za poradenskou činnost | | | | |
| Poplatky a provize z clearingů a vypořádání | | | | |
| Poplatky a provize za obhospodařování hodnot | | | | |
| Poplatky a provize za správu, úschovu a uložení hodnot | | | | |
| Poplatky a provize z příslibů a záruk | | | | |
| Poplatky a provize z platebního styku | | | | |
| Poplatky a provize ze strukturovaného financování | | | | |
| Poplatky a provize ze sekuritizace | | | | |
| Poplatky a provize z ostatních služeb | 8 621 | 13 594 | 18 622 | 5 333 |
| Náklady na poplatky a provize | -50 | -401 | -107 | -218 |
| Poplatky a provize na operace s finančními nástroji | | | | |
| Poplatky a provize na obhospodařování hodnot | | | | |
| Poplatky a provize na správu, úschovu a uložení hodnot | | | | |
| Poplatky a provize na clearing a vypořádání | -15 | -24 | -31 | -9 |
| Poplatky a provize na sekuritizaci | | | | |
| Poplatky a provize na ostatní služby | -35 | -377 | -77 | -210 |
| Realizované zisky/ztráty z finan.aktiv a závazků nevykáz. v RH do zisku/ztráty | | -120 | -120 | |
| Zisk (ztráta) z realizovatelných finančních aktiv | | | | |
| Zisk (ztráta) z úvěrů a jiných pohledávek | | -120 | -120 | |
| Zisk (ztráta) z finančních investic držení do splatnosti | | | | |
| Zisk (ztráta) z finančních závazků v naběhlé hodnotě | | | | |
| Zisk (ztráta) z ostatních závazků | | | | |
| Zisk (ztráta) z finančních aktiv a závazků k obchodování | -135 219 | -264 576 | -183 045 | -69 341 |
| Zisk (ztráta) z kapitálových nástrojů a akciových derivátů | | | | |
| Zisk (ztráta) z úrokových nástrojů (včetně úrok. derivátů) | -33 984 | -39 333 | -19 192 | -10 083 |
| Zisk (ztráta) z měnových nástrojů (včetně měn. derivátů) | -101 234 | -225 243 | -163 853 | -59 258 |
| Zisk (ztráta) z úvěrových nástrojů (včetně úvěr. derivátů) | | | | |
| Zisk (ztráta) z komodit a komoditních derivátů | | | | |
| Zisk (ztráta) z ostatních nástrojů včetně hybridních | | | | |
| Zisk (ztráta) z finan. aktiv a závazků v RH vykázané do zisku/ztráty | | | | |
| Zisk (ztráta) ze zajišťovacího účetnictví | | | | |
| Kurzové rozdíly | 91 021 | 212 951 | 149 479 | 57 902 |
| Zisk (ztráta) z odúčtování aktiv jiných než držení k prodeji | | | | |
| Ostatní provozní výnosy | 155 | 263 | 259 | 21 |
| Ostatní provozní náklady | -281 | -303 | -2 274 | -2 329 |
| Správní náklady | -34 425 | -52 600 | -89 000 | -20 431 |
| Náklady na zaměstnance | -19 973 | -29 774 | -49 447 | -10 764 |
| Mzdy a platy | -14 882 | -22 274 | -37 357 | -7 883 |
| Sociální a zdravotní pojištění | -4 867 | -7 130 | -11 568 | -2 661 |
| Penzijní a podobné výdaje | | | | |
| Náklady na dočasné zaměstnance | | | | |
| Odměny - vlastní kapitálové nástroje | | | | |
| Ostatní náklady na zaměstnance | -225 | -370 | -523 | -220 |
| Ostatní správní náklady | -14 452 | -22 826 | -39 553 | -9 666 |
| Náklady na reklamu | -1 548 | -3 008 | -9 681 | -1 254 |
| Náklady na poradenství | -54 | -591 | -3 297 | -543 |
| Náklady na informační technologie | -1 110 | -1 772 | -2 484 | -984 |
| Náklady na outsourcing | -1 550 | -2 522 | -3 956 | -576 |
| Nájemné | -3 218 | -6 303 | -8 071 | -2 775 |
| Jiné správní náklady | -6 973 | -8 629 | -12 064 | -3 533 |
| Odpisy | -4 630 | -6 989 | -9 622 | -3 484 |
| Odpisy pozemků, budov a zařízení | -1 919 | -2 907 | -4 134 | -1 267 |
| Odpisy investic do nemovitostí | | | | |
| Odpisy nehmotného majetku | -2 711 | -4 082 | -5 488 | -2 217 |
| Tvorba rezerv | | | | |
| Ztráty ze znehodnocení | -18 013 | -36 616 | -46 964 | -17 688 |
| Ztráty ze znehodnocení finan.aktiv nevykázaných v RH do zisku/ztráty | -18 013 | -36 616 | -46 964 | -17 688 |
| Ztráty ze znehodnocení finančních aktiv v pořizovací ceně | | | | |
| Ztráty ze znehodnocení realizovatelných finančních aktiv | | | | |
| Ztráty ze znehodnocení úvěrů a jiných pohledávek | -18 013 | -36 616 | -46 964 | -17 688 |
| Ztráty ze znehodnocení finan.investic držení do splatnosti | | | | |
| Ztráty ze znehodnocení nefinančních aktiv | | | -249 | |
| Ztráty ze znehodnocení pozemků, budov a zařízení | | | | |
| Ztráty ze znehodnocení z investic do nemovitostí | | | | |
| Ztráty ze znehodnocení goodwillu | | | | |
| Ztráty ze znehodnocení nehmotného majetku | | | -249 | |
| Ztráty ze znehodnocení účastí v přidř.a ovlád.os.a sp.podn. | | | | |
| Ztráty ze znehodnocení ostatních nefinančních aktiv | | | | |
| Negativní goodwill bezprostředně zahrnutý do výkazu zisku/ztráty | | | | |
| Podíl na Z/Z přidř. a ovládaných osob a společných podniků | | | | |
| Zisk nebo ztráta z neoběžných aktiv a vyřazovaných skupin | -63 | 239 | 181 | |
| Zisk nebo ztráta z pokračujících činností před zdaněním | 26 009 | 50 715 | 90 312 | 12 669 |
| Náklady na daň z příjmů | -2 216 | -2 216 | -15 249 | -3 256 |
| Zisk nebo ztráta z pokračujících činností po zdanění | 23 793 | 48 498 | 75 063 | 9 413 |
| Zisk nebo ztráta z ukončované činnosti po zdanění | | | | |
| Zisk nebo ztráta po zdanění | 23 793 | 48 498 | 75 063 | 9 413 |

| c) | Pohledávky podle selhání dlužníka | Hodnota před znehodnocením | Účetní hodnota (netto) | Opravné položky k jednotlivým pohledávkám | Opravné položky k portfoliu pohledávek jednotlivě bez znehodnocení | Opravné položky k portfoliu jednotlivě nevýznam. pohledávek | Kumulovaná ztráta z ocenění reálnou hodnotou |
|--|--|----------------------------|------------------------|---|--|---|--|
| 31.3.2011 | Pohledávky z finančních činností celkem | 12 011 415 | 11 914 937 | 96 479 | | | |
| | Pohledávky za úvěrovými institucemi | 6 030 | 6 030 | | | | |
| | Pohledávky za úvěrovými institucemi bez selhání | 6 030 | 6 030 | | | | |
| | Standardní pohledávky za úvěrovými institucemi | 6 030 | 6 030 | | | | |
| | Sledované pohledávky za úvěrovými institucemi | | | | | | |
| | Pohledávky za úvěrovými institucemi se selháním | | | | | | |
| | Nestandardní pohledávky za úvěrovými institucemi | | | | | | |
| | Pochybné pohledávky za úvěrovými institucemi | | | | | | |
| | Ztrátové pohledávky za úvěrovými institucemi | | | | | | |
| | Pohledávky za jinými osobami než úvěr.institucemi | 12 005 386 | 11 908 907 | 96 479 | | | |
| | Pohledávky za j. osobami než úvěr.institucemi bez selhání | 11 558 156 | 11 556 446 | 1 710 | | | |
| | Standardní pohledávky za jinými osobami než úvěr.institucemi | 11 424 029 | 11 424 029 | | | | |
| | Sledované pohledávky za jin. osobami než úvěr.institucemi | 134 127 | 132 417 | 1 710 | | | |
| | Pohledávky za jin. osobami než úvěr.institucemi se selháním | 447 230 | 352 461 | 94 769 | | | |
| | Nestandardní pohledávky za jin. osobami než úvěr.institucemi | 133 986 | 129 875 | 4 111 | | | |
| | Pochybné pohledávky za jinými osobami než úvěr.institucemi | 110 316 | 101 248 | 9 069 | | | |
| Ztrátové pohledávky za jinými osobami než úvěr.institucemi | 202 927 | 121 339 | 81 589 | | | | |
| 31.12.2010 | Pohledávky z finančních činností celkem | 11 845 513 | 11 766 722 | 78 790 | | | |
| | Pohledávky za úvěrovými institucemi | 506 087 | 506 087 | | | | |
| | Pohledávky za úvěrovými institucemi bez selhání | 506 087 | 506 087 | | | | |
| | Standardní pohledávky za úvěrovými institucemi | 506 087 | 506 087 | | | | |
| | Sledované pohledávky za úvěrovými institucemi | | | | | | |
| | Pohledávky za úvěrovými institucemi se selháním | | | | | | |
| | Nestandardní pohledávky za úvěrovými institucemi | | | | | | |
| | Pochybné pohledávky za úvěrovými institucemi | | | | | | |
| | Ztrátové pohledávky za úvěrovými institucemi | | | | | | |
| | Pohledávky za jinými osobami než úvěr.institucemi | 11 339 426 | 11 260 635 | 78 790 | | | |
| | Pohledávky za j. osobami než úvěr.institucemi bez selhání | 10 956 334 | 10 954 391 | 1 943 | | | |
| | Standardní pohledávky za jinými osobami než úvěr.institucemi | 10 817 072 | 10 817 072 | | | | |
| | Sledované pohledávky za jin. osobami než úvěr.institucemi | 139 262 | 137 319 | 1 943 | | | |
| | Pohledávky za jin. osobami než úvěr.institucemi se selháním | 383 091 | 306 244 | 76 847 | | | |
| | Nestandardní pohledávky za jin. osobami než úvěr.institucemi | 138 173 | 133 163 | 5 010 | | | |
| | Pochybné pohledávky za jinými osobami než úvěr.institucemi | 76 222 | 70 595 | 5 627 | | | |
| Ztrátové pohledávky za jinými osobami než úvěr.institucemi | 168 696 | 102 487 | 66 210 | | | | |
| 30.9.2010 | Pohledávky z finančních činností celkem | 10 721 373 | 10 650 277 | 71 097 | | | |
| | Pohledávky za úvěrovými institucemi | 24 832 | 24 832 | | | | |
| | Pohledávky za úvěrovými institucemi bez selhání | 24 832 | 24 832 | | | | |
| | Standardní pohledávky za úvěrovými institucemi | 24 832 | 24 832 | | | | |
| | Sledované pohledávky za úvěrovými institucemi | | | | | | |
| | Pohledávky za úvěrovými institucemi se selháním | | | | | | |
| | Nestandardní pohledávky za úvěrovými institucemi | | | | | | |
| | Pochybné pohledávky za úvěrovými institucemi | | | | | | |
| | Ztrátové pohledávky za úvěrovými institucemi | | | | | | |
| | Pohledávky za jinými osobami než úvěr.institucemi | 10 696 541 | 10 625 445 | 71 097 | | | |
| | Pohledávky za j. osobami než úvěr.institucemi bez selhání | 10 365 009 | 10 362 811 | 2 197 | | | |
| | Standardní pohledávky za jinými osobami než úvěr.institucemi | 10 203 092 | 10 203 092 | | | | |
| | Sledované pohledávky za jin. osobami než úvěr.institucemi | 161 917 | 159 720 | 2 197 | | | |
| | Pohledávky za jin. osobami než úvěr.institucemi se selháním | 331 533 | 262 634 | 68 899 | | | |
| | Nestandardní pohledávky za jin. osobami než úvěr.institucemi | 119 081 | 114 003 | 5 078 | | | |
| | Pochybné pohledávky za jinými osobami než úvěr.institucemi | 66 197 | 60 468 | 5 728 | | | |
| Ztrátové pohledávky za jinými osobami než úvěr.institucemi | 146 255 | 88 162 | 58 092 | | | | |
| 30.6.2010 | Pohledávky z finančních činností celkem | 10 013 048 | 9 960 265 | 52 782 | | | |
| | Pohledávky za úvěrovými institucemi | 14 086 | 14 086 | | | | |
| | Pohledávky za úvěrovými institucemi bez selhání | 14 086 | 14 086 | | | | |
| | Standardní pohledávky za úvěrovými institucemi | 14 086 | 14 086 | | | | |
| | Sledované pohledávky za úvěrovými institucemi | | | | | | |
| | Pohledávky za úvěrovými institucemi se selháním | | | | | | |
| | Nestandardní pohledávky za úvěrovými institucemi | | | | | | |
| | Pochybné pohledávky za úvěrovými institucemi | | | | | | |
| | Ztrátové pohledávky za úvěrovými institucemi | | | | | | |
| | Pohledávky za jinými osobami než úvěr.institucemi | 9 998 962 | 9 946 180 | 52 782 | | | |
| | Pohledávky za j. osobami než úvěr.institucemi bez selhání | 9 702 616 | 9 700 333 | 2 284 | | | |
| | Standardní pohledávky za jinými osobami než úvěr.institucemi | 9 576 280 | 9 576 280 | | | | |
| | Sledované pohledávky za jin. osobami než úvěr.institucemi | 126 337 | 124 053 | 2 284 | | | |
| | Pohledávky za jin. osobami než úvěr.institucemi se selháním | 296 346 | 245 847 | 50 499 | | | |
| | Nestandardní pohledávky za jin. osobami než úvěr.institucemi | 108 786 | 105 128 | 3 658 | | | |
| | Pochybné pohledávky za jinými osobami než úvěr.institucemi | 88 387 | 81 800 | 6 587 | | | |
| Ztrátové pohledávky za jinými osobami než úvěr.institucemi | 99 172 | 58 918 | 40 254 | | | | |

| d) | Pohledávky podle znehodnocení | Hodnota před znehodnocením | | Opravné položky | Kumulovaná ztráta z ocenění reálnou hodnotou | Účetní hodnota (netto) | |
|------------|-------------------------------|--|---------------------------------------|--|--|--|---------------------------------------|
| | | Pohledávky oceňované naběhlou hodnotou | Pohledávky oceňované reálnou hodnotou | Pohledávky oceňované naběhlou hodnotou | Pohledávky oceňované reálnou hodnotou | Pohledávky oceňované naběhlou hodnotou | Pohledávky oceňované reálnou hodnotou |
| 31.3.2011 | Pohledávky bez znehodnocení | 12 958 092 | | | | 12 958 092 | |
| | Pohledávky se znehodnocením | 472 278 | | 96 479 | | 375 799 | |
| 31.12.2010 | Pohledávky bez znehodnocení | 11 438 515 | | | | 11 438 515 | |
| | Pohledávky se znehodnocením | 418 251 | | 78 790 | | 339 460 | |
| 30.9.2010 | Pohledávky bez znehodnocení | 10 331 456 | | | | 10 331 456 | |
| | Pohledávky se znehodnocením | 393 525 | | 71 097 | | 322 428 | |
| 30.6.2010 | Pohledávky bez znehodnocení | 9 685 203 | | | | 9 685 203 | |
| | Pohledávky se znehodnocením | 336 342 | | 52 782 | | 283 560 | |

| e) | Informace o restrukturalizovaných pohledávkách | 30.6.2010 | 30.9.2010 | 31.12.2010 | 31.3.2011 |
|----|--|-----------|-----------|------------|-----------|
| | Restrukturalizované pohledávky za účetní období v hodnotě před znehodnocením | 0 | 0 | 0 | 0 |
| | Pohledávky oceňované naběhlou hodnotou | | | | |
| | Pohledávky oceňované reálnou hodnotou | | | | |

| f) | Informace o derivátech | 30.6.2010 | 30.9.2010 | 31.12.2010 | 31.3.2011 |
|----|---|-----------|-----------|------------|-----------|
| | Deriváty k obchodování - aktiva | | | | |
| | Reálná hodnota | 61 295 | 50 219 | 77 038 | 31 975 |
| | Jmenovitá hodnota | 6 515 623 | 7 448 864 | 6 413 666 | 6 330 174 |
| | Deriváty k obchodování - závazky | | | | |
| | Reálná hodnota | 120 219 | 231 005 | 111 632 | 122 207 |
| | Jmenovitá hodnota | 6 511 095 | 7 557 633 | 6 399 794 | 6 364 545 |
| | Zajišťovací deriváty - aktiva | | | | |
| | Reálná hodnota | 0 | 0 | 0 | 0 |
| | Jmenovitá hodnota | 0 | 0 | 0 | 0 |
| | Zajišťovací deriváty - závazky | | | | |
| | Reálná hodnota | 0 | 0 | 0 | 0 |
| | Jmenovitá hodnota | 0 | 0 | 0 | 0 |

| g) | Poměrové ukazatele (% , tis.Kč) | 30.6.2010 | 30.9.2010 | 31.12.2010 | 31.3.2011 |
|----|--|-----------|-----------|------------|-----------|
| | Kapitálová příměrenost | 11,05% | 10,33% | 9,63% | 12,98% |
| | Rentabilita průměrných aktiv (ROAA) | 0,5% | 0,7% | 0,7% | 0,3% |
| | Rentabilita průměrného původního kapitálu (ROAE) | 7,8% | 10,6% | 12,3% | 5,3% |
| | Aktiva na jednoho zaměstnance | 361 361 | 327 372 | 362 175 | 358 262 |
| | Správní náklady na jednoho zaměstnance | 2 459 | 2 125 | 2 697 | 2 043 |
| | Zisk nebo ztráta po zdanění na jednoho zaměstnance | 1 699 | 1 960 | 2 275 | 941 |

Plnění pravidel obezřetného podnikání

1. Údaje o kapitálu na individuálním základě

a) Kapitál Wüstenrotu hypoteční banky tvoří splacený základní kapitál zapsaný v obchodním rejstříku zvýšený o nerozdělený zisk a povinné rezervní fondy a snížený o hodnotu nehmotného majetku.

| | 30.6.2010 | 30.9.2010 | 31.12.2010 | 31.3.2011 |
|--|----------------|----------------|----------------|----------------|
| Kapitál | 614 705 | 608 037 | 605 339 | 847 855 |
| Původní kapitál (Tier1) | 614 705 | 608 037 | 605 339 | 847 855 |
| Splacený základní kapitál zapsaný v obchodním rejstříku | 600 000 | 600 000 | 600 000 | 770 000 |
| Vlastní podíly | | | | |
| Emisní ážio | | | | |
| Rezervní fondy a nerozdělený zisk | 30 188 | 30 188 | 30 188 | 105 251 |
| Povinné rezervní fondy | 2 278 | 2 278 | 2 278 | 2 278 |
| Ostatní fondy z rozdělení zisku | | | | |
| Nerozdělený zisk z předchozích období | 27 910 | 27 910 | 27 910 | 27 910 |
| Zisk za účetní období po zdanění | | | | 75 063 |
| Neuhrazená ztráta z předchozích období | | | | |
| Výsledné kurzové rozdíly z konsolidace | | | | |
| Zisk za běžné účetní období | | | | |
| Ztráta za běžné účetní období | 0 | 0 | 0 | 0 |
| Čistý zisk z kapitalizace budouc. příjmů ze sekuritizace | | | | |
| Zisk/ztráta z ocenění závazků v RH z titulu úvěr. rizika | | | | |
| Další odčitatelné položky z původního kapitálu | -15 483 | -22 151 | -24 849 | -27 396 |
| Goodwill | | | | |
| Nehmotný majetek jiný než goodwill | -15 483 | -22 151 | -24 849 | -27 396 |
| Negat. oceň. rozdíl ze změn RH realiz. kapitál. nástrojů | | | | |
| Účastnické CP vydané osobou s kvalifikov. účastí v bance | | | | |
| Hybridní nástroje celkem | | | | |
| Hybridní nástroje zohledňované do výše původního kapitálu | | | | |
| Hybridní nástroje zohledňované do výše 35% původ. kapitálu | | | | |
| Hybridní nástroje zohledňované do výše 15% původ. kapitálu | | | | |
| Dodatkový kapitál (Tier 2) | 0 | 0 | 0 | 0 |
| Nedostatek v krytí očekávaných úvěrových ztrát u IRB | | | | |
| Kapitál na krytí tržního rizika (Tier 3) | 0 | 0 | 0 | 0 |

2. Údaje o kapitálových požadavcích

a) **Souhrnná informace o přístupu banky k posuzování dostatečnosti vnitřně stanoveného kapitálu**

1. Délka plánovacího období VSK (v měsících): strategické plánování – 36, operativní plánovár

2. Hlavní podstupovaná rizika a významné další vlivy (vnitřní, vnější) na celkový rizikový profil:

- tzv. rizika Pilíře 1, tj. riziko úvěrové, tržní a operační,
- tzv. rizika Pilíře 2, tj. například úrokové riziko investičního portfolia, riziko likvidity, riziko reputační a riziko strategické,
- ostatní vnitřní nebo vnější rizika

3. Vymezení kapitálových zdrojů ke krytí rizik: shoduje se s vymezením složek kapitálu ve vyhlášce 123/2007

4. Akceptovaná míra rizik: tzv. kvóta rizikové únosnosti, která stanoví potenciál ke krytí rizik v poměru

k rizikové potřebě kapitálu (limit 125% je dodržen)

5. Metodika výpočtu: modely VAR na hladině 99% a expertní analýzy, odhady a scénáře.

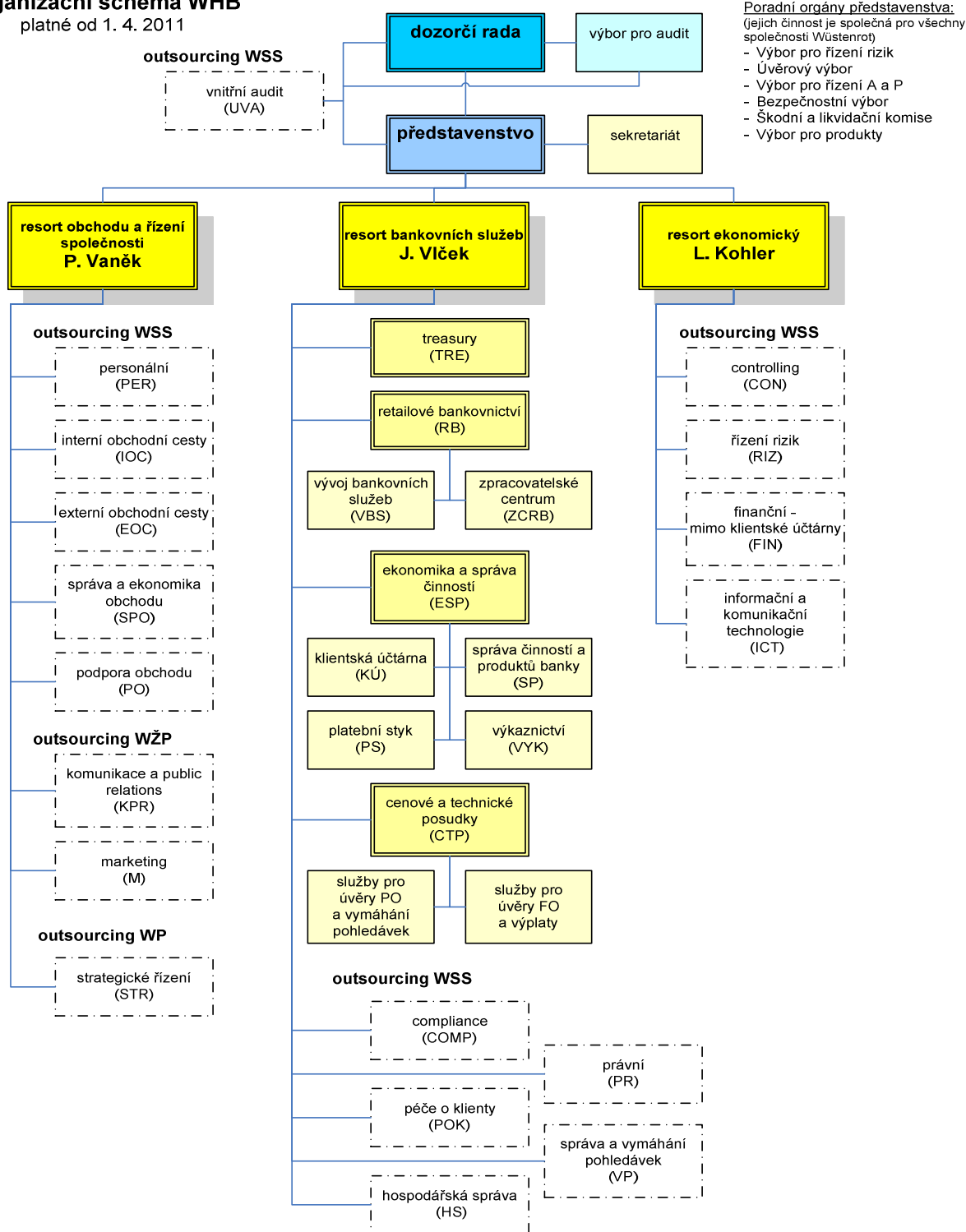
6. Hlavní číselné výstupy SVSK: čtvrtletně předkládány představenstvu a akcionáři ve „Zprávě o rizicích“

b) Údaje o kapitálových požadavcích na individuálním základě

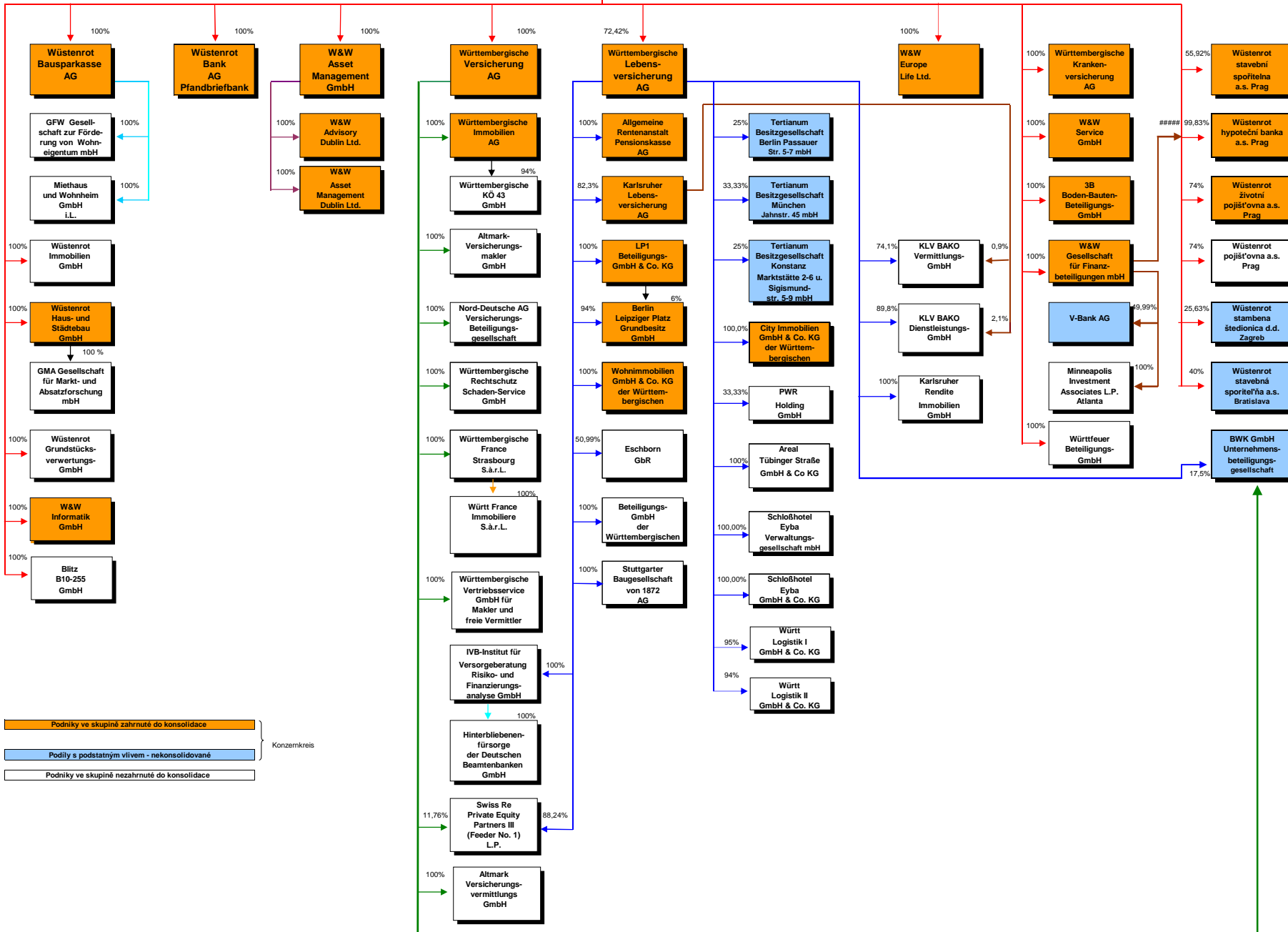
| | 30.6.2010 | 30.9.2010 | 31.12.2010 | 31.3.2011 |
|---|----------------|----------------|----------------|----------------|
| Kapitálové požadavky celkem | 444 851 | 470 913 | 502 957 | 522 637 |
| Kap. pož. k úvěrovému riziku celkem | 430 183 | 456 245 | 488 289 | 507 969 |
| Kap. pož. k úvěr. riziku při STA celkem | 430 183 | 456 245 | 488 289 | 507 969 |
| Kap. pož. k úvěr. riziku při STA k expozicím celkem | 430 183 | 456 245 | 488 289 | 507 969 |
| Kap. pož. při STA k expoz. vůči centr. vládám a bankám | 0 | 0 | 0 | 0 |
| Kap. pož. při STA k expoz. vůči reg. vládám a míst. orgánům | | | | |
| Kap. pož. při STA k expoz. vůči org. veřejného sektoru a ost. | | | | |
| Kap. pož. při STA k expoz. vůči mezinárodním rozvoj. bankám | | | | |
| Kap. pož. při STA k expoz. vůči mezinárodním organizacím | | | | |
| Kap. pož. při STA k expoz. vůči institucím | 3 867 | 4 368 | 11 895 | 4 471 |
| Kap. pož. při STA k podnikovým expoz. | 22 276 | 24 136 | 23 920 | 23 716 |
| Kap. pož. při STA k retailovým expoz. | 216 670 | 224 779 | 231 256 | 244 184 |
| Kap. pož. při STA k expoz. zajištěným nemovitostmi | 161 918 | 176 146 | 189 875 | 200 881 |
| Kap. pož. při STA k expoz. po splatnosti | 23 777 | 24 945 | 28 959 | 32 798 |
| Kap. pož. při STA k regulatorně vysoce rizikovým expoz. | | | | |
| Kap. pož. při STA k expoz. v krytých dluhopisech | | | | |
| Kap. pož. při STA k expoz. vůči inst. a podn. - s krátk. ratingem | | | | |
| Kap. pož. při STA k expoz. vůči fondům kolekt. investování | | | | |
| Kap. pož. při STA k ostatním expoz. | 1 675 | 1 872 | 2 383 | 1 917 |
| Kap. pož. k úvěr. riziku při STA v IRB k expozicím celkem | | | | |
| Kap. pož. při STA v IRB k expoz. vůči centr. vládám a bankám | | | | |
| Kap. pož. při STA v IRB k expoz. vůči institucím | | | | |
| Kap. pož. při STA v IRB k podnikovým expoz. | | | | |
| Kap. pož. při STA v IRB k retailovým expoz. | | | | |
| Kap. pož. při STA v IRB k akciovým expoz. | | | | |
| Kap. pož. při STA v IRB k ostatním expoz. | | | | |
| Kap. pož. k úvěr. riziku při STA k sekuritizovaným expozicím | | | | |
| Kap. pož. k úvěr. riziku při IRB celkem | | | | |
| Kap. pož. k úvěr. riziku při IRB k vybr. expozicím celkem | | | | |
| Kap. pož. při IRB k expoz. vůči centr. vládám a bankám | | | | |
| Kap. pož. při IRB k expoz. vůči institucím | | | | |
| Kap. pož. při IRB k podnikovým expoz. | | | | |
| Kap. pož. při IRB k retailovým expoz. | | | | |
| Kap. pož. k úvěr. riziku při IRB k akciovým expozicím | | | | |
| Kap. pož. k úvěr. riziku při IRB k sekuritizovaným expozicím | | | | |
| Kap. pož. k úvěr. riziku při IRB k ostatním expozicím | | | | |
| Kap. pož. k vypořádacímu riziku | 0 | 0 | 0 | 0 |
| Kap. pož. k pozičnímu, měnovému a komoditnímu riziku celkem | 0 | 0 | 0 | 0 |
| Kap. pož. k trž. riziku při stand. přístupu (STA) celkem | 0 | 0 | 0 | 0 |
| Kap. pož. při STA k úrokovému riziku | 0 | 0 | 0 | 0 |
| Kap. pož. při STA k akciovému riziku | 0 | 0 | 0 | 0 |
| Kap. pož. při STA k měnovému riziku | 0 | 0 | 0 | 0 |
| Kap. pož. při STA ke komoditnímu riziku | 0 | 0 | 0 | 0 |
| Kap. pož. k trž. riziku při přístupu založ. na vl. modelech | 0 | 0 | 0 | 0 |
| Kap. pož. k operačnímu riziku celkem | 14 668 | 14 668 | 14 668 | 14 668 |
| Kap. pož. k oper. riziku při BIA | 14 668 | 14 668 | 14 668 | 14 668 |
| Kap. pož. k oper. riziku při TSA | 0 | 0 | 0 | 0 |
| Kap. pož. k oper. riziku při ASA | 0 | 0 | 0 | 0 |
| Kap. pož. k oper. riziku při AMA | | | | |
| Kap. pož. k riziku angažovanosti obch. portfolia | 0 | 0 | 0 | 0 |
| Kap. pož. k ostatním nástrojům obch. portfolia | 0 | 0 | 0 | 0 |
| Přechodný kap. pož. - dorovnání k Basel 1 | 0 | 0 | 0 | 0 |

Příloha č.1

Organizační schéma WHB platné od 1. 4. 2011



**Wüstenrot & Württembergische
Aktiengesellschaft**



Podniky ve skupině zahrnuté do konsolidace } Konzernkreis
Podíly s podstatným vlivem - nekonsolidované
Podniky ve skupině nezahrnuté do konsolidace