



Wüstenrot hypoteční banka a. s.

**Dluhopisový program
v maximálním objemu nesplacených hypotečních zástavních listů
6.000.000.000 Kč
s dobou trvání programu 5 let**

DODATEK ZÁKLADNÍHO PROSPEKTU

Tento dokument aktualizuje Základní prospekt Dluhopisového programu hypotečních zástavních listů, na jehož základě je Wüstenrot hypoteční banka a. s. oprávněna vydávat v souladu s obecně závaznými právními předpisy jednotlivé emise hypotečních zástavních listů (dále jen "**Dodatek Základního prospektu**"). K žádnému okamžiku nesmí celková jmenovitá hodnota veškerých nesplacených hypotečních zástavních listů vydávaných v rámci Dluhopisového programu překročit 6.000.000.000 Kč. Dluhopisový program trvá 5 let a splatnost kterékoli emise Dluhopisů vydané v rámci Dluhopisového programu nesmí převýšit 5 let.

Společné emisní podmínky Dluhopisového programu, které jsou stejné pro všechny Emise dluhopisů vydávané v rámci Dluhopisového programu, byly schváleny rozhodnutím Komise pro cenné papíry ze dne 9.9.2004, č.j. 45/N/1081/2004/2, které nabylo právní moci dne 10.9.2004.

Základní prospekt byl schválen rozhodnutím České národní banky ze dne 2.10.2006 č.j. 45/N/120/2006/2, které nabylo právní moci dne 2.10.2006.

Tento Dodatek Základního prospektu byl schválen rozhodnutím České národní banky č.j. Sp/544/307/2007 2007/14732/540 ze dne 7.9.2007, které nabylo právní moci dne 7.9.2007. Dodatek Základního prospektu byl vyhotoven v souvislosti se žádostí o přijetí v pořadí 3. emise hypotečních zástavních listů v předpokládaném celkovém objemu do 1.000.000.000 Kč, s pevným úrokovým výnosem a splatností 5 let od data emise, vydávané v rámci Dluhopisového programu, k obchodování na regulovaném trhu BCPP.

Výrazy uvedené velkými písmeny mají stejný význam, jaký je jim přiřazen v Základním prospektu.

Vedoucí manažer

Československá obchodní banka, a. s.

Datum tohoto Dodatku Základního prospektu je 29.8.2007

ODPOVĚDNÉ OSOBY

Tento Dodatek Základního prospektu vyhotovila a za údaje v něm uvedené je odpovědná Wüstenrot hypoteční banka a. s.

Osoba odpovědná za Dodatek Základního prospektu prohlašuje, že při vynaložení veškeré přiměřené péče jsou podle jejího nejlepšího vědomí údaje uvedené v Dodatku Základního prospektu v souladu se skutečností a že nebyly zamlčeny žádné podstatné změny oproti údajům uvedeným v Základním prospektu.

Dodatkem Základního prospektu jsou doplněny části A, B, C a F. Dokumenty a materiály uváděné v Dodatku Základního prospektu jsou k nahlédnutí v sídle Emitenta.

A. SHRUTÍ

Hlavní akcionář Emitenta	Wüstenrot & Württembergische AG, Gutenbergstraße 30, D-70176 Stuttgart, SRN. Podíl na hlasovacích právech: 0% (viz kapitola Správní, řídicí a dozorčí orgány).
Historické finanční a provozní údaje	Přehled vybraných historických finančních a provozních údajů pro období k 30. červnu 2007 a 2006.

	30.06.2007	30.06.2006
Počet schválených hypotečních úvěrů *	3 745,0	2 431,0
Objem schválených hypotečních úvěrů (v mil. Kč)*	4 101,0	2 527,5
Objem pohledávek za klienty (v mil. Kč)	3 172,7	1 922,3
Bilanční suma (v mil. Kč)	3 414,9	2 054,6
Základní kapitál (v mil.Kč)	600,0	600,0
Zisk po zdanění (v mil. Kč)	1,3	-5,0
Objem držených cenných papírů - státní pokladniční poukázky a státní dluhopisy (v mil. Kč)	50,6	50,7
Nominální objem hypotečních zástavních listů (v mil. Kč)	2 300,0	1 300,0
Počet poboček	1,0	1,0
Počet zaměstnanců	38,0	33,0

* jedná se o schválené úvěry kumulovaně od počátku jejich poskytování bankou

Ověření historických finančních údajů	Historické finanční údaje vycházejí z účetních závěrek za účetní období končící 31. prosince 2006 a 2005 ověřených auditorem.
Interní a ostatní finanční údaje	Od data posledního auditovaného finančního výkazu Emitent zveřejnil informace k uveřejňování bankami a pobočkami zahraničních bank k 31.03.2007, 30.06.2007 a dále pololetní zprávu emitenta kotovaného cenného papíru.
Soudní a arbitrážní řízení	Emitent není účastníkem jakýchkoliv soudních či arbitrážních řízení, které by mohly mít podstatný dopad na jeho ekonomickou situaci.
Podstatné změny finanční situace (pozice)	Od data posledního auditovaného finančního výkazu do data tohoto Základního prospektu nedošlo k žádné podstatné změně finanční situace Emitenta.

B. RIZIKOVÉ FAKTORY

Řízení rizik ve Wüstenrot hypoteční bance a.s.

Kvalita úvěrového portfolia

Portfolio hypotečních úvěrů se skládá především z úvěrů fyzickým osobám. Jedná se o úvěry s nízkými objemy a tedy dostatečnou diverzifikací.

V procesu schvalování jsou posuzováni klienti z hlediska tzv. faktoru bonity = rozdíl celkových příjmů a celkových výdajů (včetně splátky úvěru) dělený životním minimem a zároveň tzv. faktoru zatížení = podíl celkových výdajů (včetně splátky úvěru) na celkových příjmech vyjádřený v %.

WHB posuzuje platební schopnost osob spjatých s úvěrovým případem (tj. žadatele/ů, případně ručitele/ů či příjemce dluhu).

Další část portfolia hypotečních úvěrů tvoří úvěry bytovým družstvům. Jedná se o úvěry na financování oprav, modernizací a rekonstrukcí bytových domů. Ve většině případech se jedná o bytové domy postavené panelovou technologií a o úvěry podporované v souladu s nařízením vlády č. 299/2001 Sb., o použití prostředků Státního fondu rozvoje bydlení ke krytí části úroků z úvěrů poskytnutých bankami právníkům a fyzickým osobám na opravy, modernizace nebo regenerace panelových domů, v platném znění.

V procesu schvalování banka posuzuje zejména právní subjektivitu a platební schopnost družstva. Důraz je kladen především na analýzu minulého vývoje finančního hospodaření, úvěrové zatížení, výši nedoplatků spojených s užíváním bytu a zatížení fondu oprav.

Následující tabulka uvádí výši úvěrů Wüstenrot hypoteční banky a.s. podle klasifikace ČNB. Údaje v tabulce jsou v mil. Kč.

	k 30.06.2007		k 30.06.2006	
	mil. Kč	%	mil. Kč	%
Standardní úvěry	3 129,10	98,63	1 896,00	98,63
Klasifikované úvěry	43,57	1,37	26,29	1,37
Z toho: Sledované úvěry	13,76	0,43	10,69	0,56
Nestandardní úvěry	8,44	0,27	5,60	0,29
Pochybné úvěry	13,28	0,42	7,89	0,41
Ztrátové úvěry	8,09	0,25	2,11	0,11
Úvěry celkem	3 172,67	100,00	1 922,29	100,00

C. INFORMACE ZAHRNUTÉ ODKAZEM

Na oficiální webové adrese Emitenta (www.wuestenrot.cz/whb) lze nalézt následující dokumenty (informace zahrnuté odkazem):

- výroční zprávy Emitenta za roky 2006 a 2005, které obsahují i účetní závěrky vč. výroků auditora a zprávu o vztazích mezi propojenými osobami,
- pololetní zprávy k 30.06.2007 a 30.06.2006 a

veškeré výše uvedené dokumenty jsou rovněž k dispozici v sídle Emitenta na adrese náměstí Kinských 2/602, Praha 5, PSČ 150 00. V sídle Emitenta jsou dále k nahlédnutí i ostatní dokumenty a materiály uváděné v Základním prospektu.

F. INFORMACE O EMITENTOVĚ

2. Oprávnění auditorů

Účetní závěrka Emitenta za rok 2005 byla auditována:

obchodní firma: NÖRR STIEFENHOFER LUTZ CZ Consulting s.r.o.
 číslo osvědčení: KA ČR 330
 sídlo auditora: Na Příkopě 15, 110 00 Praha 1
 IČ: 26125854
 auditor: Jan Bláha, č. osvědčení 1673

Účetní závěrka Emitenta za rok 2006 byla auditována:

obchodní firma: PricewaterhouseCoopers Audit, s.r.o.
 číslo osvědčení: KA ČR 021
 sídlo auditora: Kateřinská 40/466, 120 00 Praha 2
 IČ: 40765521
 auditor: Petr Kříž, č. osvědčení 1140

3. Údaje o Emitentovi

Základní kapitál Emitenta

K 30.06.2007 činil základní kapitál Wüstenrot hypoteční banky a.s. zapsaný v obchodním rejstříku Kč 600.000.000,- a byl plně splacen. Základní kapitál je rozdělen na 600 ks akcií o jmenovité hodnotě Kč 1.000.000,-.

Struktura akcionářů k 30.06.2007:

<i>Název a sídlo</i>	<i>Počet akcií (v ks)</i>	<i>Podíl na základním kapitálu v %</i>
Wüstenrot & Württembergische AG Stuttgart, Spolková republika Německo	540	90
Wüstenrot Verwaltungs- und Dienstleistungen GmbH Salzburg, Rakouská republika	60	10

Wüstenrot hypoteční banka a.s. nevydala žádné cenné papíry, které opravňují k uplatnění práva na výměnu za jiné cenné papíry nebo na přednostní úpis jiných cenných papírů.

Investice

V roce 2007 investovala Wüstenrot hypoteční banka a.s. k 30.06 do hmotného a nehmotného majetku celkem 1,4 mil. Kč.

Údaje o hlavních prováděných a budoucích investicích

Pro zbytek roku 2007 plánuje banka nefinanční investice v objemu zhruba 1 mil. Kč. Největší položkou budou investice do informačních technologií, které budou představovat zejména vývoj informačních systémů banky, nákupy hardware a software a elektronické zpracování dokumentů.

Údaje o investicích do finančního majetku

Investice banky do finančního majetku představují pouze státní dluhopisy. K 30.06.2007 držela banka ve svém portfoliu státní dluhopis 3,80% / 2009 v nominální hodnotě 50 mil. Kč.

4. Přehled podnikání emitenta

Wüstenrot hypoteční banka a.s. se profiluje jako specializovaná banka s celostátní působností, jejíž hlavní obchodní činností je poskytování hypotečních úvěrů a emitování hypotečních zástavních listů. Základem nabídky jsou klasické hypoteční úvěry na bydlení. Hypoteční úvěry je možno kombinovat i s jinými finančními produkty, a to kapitálovým životním pojištěním, stavebním spořením a překlenovacím úvěrem ze stavebního spoření. Doplněním nabídky jsou potom neúčelové hypoteční úvěry. Banka se specializuje na poskytování úvěrů fyzickým osobám, dalším důležitým klientem jsou bytová družstva.

Vybrané finanční a provozní ukazatele

Charakteristika k 30. 06.	2007	2006	Index 07/06
Počet schválených hypotečních úvěrů *)	3 745,0	2 431,0	1,54
Objem schválených hypotečních úvěrů (v mil. Kč) *)	4 101,0	2 527,5	1,62
Objem pohledávek za klienty (v mil. Kč)	3 172,7	1 922,3	1,65
Nominální objem hypotečních zástavních listů (v mil. Kč)	2 300,0	1 300,0	1,77
Bilanční suma (v mil. Kč)	3 414,9	2 054,6	1,66
Základní kapitál (v mil. Kč)	600,0	600,0	1,00
Zisk/ztráta po zdanění (v mil. Kč)	1,3	-5,0	
Kapitálová přiměřenost (v %)	21,66	36,04	0,60

*) jedná se o schválené úvěry kumulovaně od počátku jejich poskytování bankou

Produkty Wüstenrot hypoteční banky a.s.

Wüstenrot hypoteční banka a.s. poskytuje hypoteční úvěry v souladu se Zákonem o dluhopisech, který definuje hypoteční úvěr jako "úvěr, jehož splacení včetně příslušenství je zajištěno zástavním právem k nemovitosti, i rozestavěné. Úvěr se považuje za hypoteční úvěr dnem vzniku právních účinků zástavního práva."

Kromě služeb hypotečního bankovníctví nabízí finanční skupina Wüstenrot na území České republiky produkty stavebního spoření (prostřednictvím Wüstenrot - stavební spořitelny a.s.) a produkty životního pojištění (prostřednictvím Wüstenrot, životní pojišťovny, a.s.), čímž nabízí klientům ucelenou nabídku finančních produktů.

Wüstenrot hypoteční banka nabízí širokou škálu produktů hypotečního bankovníctví jak pro fyzické, tak právnické osoby.

- **Hypotéka Wüstenrot** – jedná se o hypoteční úvěr poskytovaný od 300 000 Kč, standardně do 90 % zástavní hodnoty nemovitostí. Nejkratší doba splatnosti je 5 let, maximální pak 30 let. V případě poskytnutí hypotéky nad 70% zástavní hodnoty nemovitosti je maximální splatnost 20 let. Typická pro tento produkt je, jako i pro všechny ostatní produkty Wüstenrot hypoteční banky, jednotná úroková sazba pro každého, kdo prokáže platební schopnost.
- **Spoříme s hypotékou** – podstata tohoto produktu spočívá v tom, že klient platí bance jen úroky a odložené splátky jistiny používá pro platby stavebního spoření. Po uplynutí doby cyklu stavebního spoření získá klient dodatečné úspory, které může využít pro své potřeby nebo k rychlejšímu splacení úvěru.
- **Jistíme se s hypotékou** – obdobný princip jako u produktu Spoříme s hypotékou je využit pro kombinaci Hypotéky Wüstenrot s kapitálovým životním pojištěním. Banka umožní klientovi odklad splátek jistiny po celou dobu trvání hypotéky. Klient hradí bance úroky a zároveň platí pojistné pojišťovně, která úvěr zaplatí z vyplaceného pojistného plnění. Tento produkt je nabízen pod obchodním názvem **Jistíme se s hypotékou**. Klient má možnost získat nejen výhodnější odpočty zaplacených úroků od základu daně, ale také odpočty z titulu zaplaceného pojištění.
- **Bydlíme s hypotékou** – další kombinovaný produkt, který umožní klientovi financovat svůj záměr i s minimem vlastního kapitálu. Jedná se o kombinaci hypotéky s jakýmkoliv úvěrem (i překlenovacím) od stavební spořitelny. Úvěr od stavební spořitelny vhodně nahrazuje chybějící vlastní prostředky a umožní klientovi až stoprocentní financování investičního záměru.
- **100% hypotéka** – od konce roku 2005 banka zařadila do své nabídky **100% hypotéku**, která je určena na podporu mladých lidí do 36 let na pořízení vlastního bydlení. Lze ji využít na koupi nemovitosti i na získání členských práv v družstvu. Je poskytována od 300 tisíc korun s maximální splatností na 30 let.
- **Flexibilní hypotéka** – novinka v nabídce banky je „americká hypotéka“ poskytovaná pod obchodním názvem Flexibilní hypotéka. Jedná se o hypoteční úvěr, při němž žadatel neuvádí účel použití úvěru. Peníze jsou převáděny klientovi na jím stanovený účet a může je využít dle svých potřeb. Minimální výše Flexibilní hypotéky je již 150 tisíc korun, maximální výše nesmí překročit 60 % zástavní hodnoty nemovitosti zajišťující úvěr. Doba splatnosti je minimálně 5 let, maximálně 15 let. Při výši úvěru od 150 tisíc korun do 300 tisíc korun je možné zvolit i dobu splatnosti úvěru nižší než 5 let.
- **Hypotéka na vybavení domácnosti** – tento druh hypotéky byl zaveden do nabídky v prvním čtvrtletí 2006. Úvěr může být poskytnut samostatně nebo v kombinaci s Hypotékou Wüstenrot určenou na bydlení. V případě, kdy je úvěr poskytnut samostatně je minimální výše 150 tisíc korun, maximum je limitováno 70% zástavní hodnoty nemovitosti zajišťující úvěr. Maximální doba splatnosti je 15 let.
- **Hypotéka REFIN** – jedná se o hypoteční úvěr určený na refinancování úvěru u jiné banky nebo stavební spořitelny poskytnutého na účely spojené s bydlením a zajištěného zástavním právem k nemovitosti. Část hypotéky REFIN může být použita i na další účely spojené s bydlením. Minimální výše hypotéky REFIN je 300 tisíc korun, maximální doba splatnosti je 30 let. Hypotéka REFIN se poskytuje pouze s pětiletou fixací úrokové sazby.
- **HYPOREVIT** – program pro bytová družstva na rekonstrukce, modernizace, opravy či koupi domů

Podíl jednotlivých produktů Emitenta na celkovém počtu Emitentem schválených hypotečních úvěrů (HÚ) k 30.06.2006 a 30.06.2007

Produkt	Celkový počet HÚ		Podíl na celkovém počtu HÚ	
	v ks		v %	
	k 30.06.2006	k 30.06.2007	k 30.06.2006	k 30.06.2007
Hypotéka Wüstenrot	1 432	2 174	58,90	58,04
Spoříme s hypotékou	301	360	12,38	9,61
Bydlíme s hypotékou	406	549	16,70	14,66
Jistíme se s hypotékou	133	162	5,48	4,33
Flexibilní hypotéka	64	239	2,63	6,38
Hypotéka na vybavení domácnosti	8	22	0,33	0,59
Hypotéka REFIN	51	187	2,10	5,00
HYPOREVIT	36	52	1,48	1,39
Celkem	2 431	3 745	100,00	100,00

K 30.06.2007, popř. jinému uvedenému datu (pokud je relevantní) nenastaly žádné mimořádné skutečnosti a události, které ovlivnily výše uvedené údaje.

Prodej produktů Wüstenrot hypoteční banky

Pro prodej produktů z nabídky Wüstenrot hypoteční banky byl zvolen systém prodeje pomocí externích pracovníků z vlastní prodejní sítě, kteří jsou placeni formou provizí v závislosti na objemu a kvalitě bankou schválených úvěrů. Síť prodejců řídí organizačně Wüstenrot – stavební spořitelna a.s. a metodicky útvar Prodeje a marketingu společnosti. Pouze poradci, kteří získají certifikát Wüstenrot hypoteční banky, mohou nabízet její produkty.

Kvalita práce hypotečních poradců je zajišťována 19 specialisty pracujícími v Informačních a poradenských centrech (dále také jen „IPC“). Tato IPC se nacházejí v každém krajském městě a slouží též pro Wüstenrot - stavební spořitelnu a.s. Vedle toho banka využívá mobilních specialistů pro hypoteční úvěry s působností v celé ČR.

Pro rozšíření nabídky hypotečních a kombinovaných produktů banky se využívají i poradci spolupracujících zprostředkovatelských firem.

Agenda technických posudků pro oceňování nemovitostí je činnost, která úzce souvisí jak s hypotečním úvěrováním, tak s vydáváním a správou hypotečních zástavních listů, zhruba z 58% je zajišťováno vlastními zaměstnanci, zbytek pak externími, smluvně vázanými odhadci.

Vývoj podnikatelských aktivit

Celkový počet a objem schválených hypotečních úvěrů Emitentem (HÚ) k 30.06.2006 a 30.06.2007

	Počet HÚ		Objem HÚ	
	v ks		v tis. Kč	
	K 30.06.2006	K 30.06.2007	K 30.06.2006	K 30.06.2007
HÚ celkem	2 431	3 745	2 527 542	4 101 002
z toho: koupě (dům, byt)	1 375	2043	1 292 533	2 156 571
novostavba (dům, byt)	416	620	601 478	937 221
modernizace	277	392	345 278	470 244
ostatní	363	690	288 253	536 966

Daří se rovněž dodržovat kritéria bonity i kritéria zajištění úvěrů. V průměru přesahují čisté příjmy klientů banky 1,30krát minimální požadavek u zaměstnanců a 1,26krát u osob samostatně výdělečně činných. Průměrný podíl hypotečního úvěru na ceně obvyklé zastavených nemovitostí se pohybuje okolo 52%.

Přehled schválených hypotečních úvěrů (HÚ) Emitenta podle objemu k 30.06.2006 a 30.06.2007

	Počet HÚ		Objem HÚ	
	v ks		v tis. Kč	
	K 30.06.2006	K 30.06.2007	K 30.06.2006	K 30.06.2007
Do 3 mil. Kč	2 358	3 618	2 209 667	3 718 749
3 – 5 mil. Kč	59	69	223 607	253 058
5 – 10 mil. Kč	13	19	83 268	118 316
10 – 25 mil. Kč	1	1	11 000	10 879
25 – 50 mil. Kč	0	0	0	0
50 – 100 mil. Kč	0	0	0	0
Nad 100 mil. Kč	0	0	0	0
Celkem	2 431	3 745	2 527 542	4 101 002

Předmět použití hypotečních úvěrů Emitenta (HÚ) k 30.06.2006 a 30.06.2007

Účel HÚ	Použití podle počtu		Použití podle objemu	
	v %		v %	
	K 30.06.2006	K 30.06.2007	K 30.06.2006	K 30.06.2007
Koupě (dům, byt)	56,78	54,67	51,43	52,78
Novostavba (dům, byt)	17,11	16,55	23,80	22,85
Modernizace	11,39	10,46	13,66	11,47

Změna stavby	1,19	0,80	0,95	0,59
Dostavba	2,27	1,79	1,83	1,33
Další bytové potřeby	1,93	2,89	1,83	2,30
Refinancování	4,11	4,99	3,80	5,29
Vypořádání společného jmění manželů	1,77	1,47	1,04	0,86
Neúčelový úvěr	3,45	6,38	1,66	2,53
Celkem	100,00	100,00	100,00	100,00

Hlavní trhy, distribuce produktů a služeb

Pro prodej produktů z nabídky Wüstenrot hypoteční banky a.s. byl zvolen systém prodeje pomocí externích pracovníků z externí prodejní sítě, kteří jsou placeni formou provizí v závislosti na objemu a kvalitě bankou schválených úvěrů. Síť prodejců řídí organizačně Wüstenrot – stavební spořitelna a.s. a metodicky útvar Prodeje a marketingu společnosti. Pouze poradci, kteří získají certifikát Wüstenrot hypoteční banky a.s., mohou nabízet její produkty. Tento certifikát poradci musí každé 2 roky obhajovat.

Kvalita práce hypotečních poradců je zajišťována 19 specialisty pracujícími v Informačních a poradenských centrech (dále také jen "IPC"). Tato IPC se nacházejí v každém krajském městě a slouží též pro Wüstenrot - stavební spořitelnu a.s. Pro potřeby hypoteční banky se tato IPC budou postupně rozšiřovat a mohou být odpovídajícím způsobem spoluožívána.

Pro rozšíření nabídky hypotečních a kombinovaných produktů banky se postupně využívají i poradci spolupracujících zprostředkovatelských firem.

Pokud jde o oceňování nemovitostí, činnost, která úzce souvisí jak s hypotečním úvěrováním, tak s vydáváním a správou hypotečních zástavních listů, zhruba z 50% je zajišťováno vlastními zaměstnanci, zbytek pak externími, smluvně vázanými odhadci.

Wüstenrot hypoteční banka a.s. je aktivní pouze v České republice a na jiných trzích nesoutěží.

Hypoteční úvěry v ČR k 30. červnu 2007 (v ks a tis. Kč):

Datum	Občané		Podnikatelé		Municipality		Celkem	
	Počet HÚ	Smluvní jistina	Počet HÚ	Smluvní jistina	Počet HÚ	Smluvní jistina	Počet HÚ	Smluvní jistina
30.06.2006	219 663	272 382 268	6 444	108 695 040	787	7 837 598	226 894	388 914 906
30.06.2007	300 603	401 823 783	8 503	152 791 657	829	8 275 118	309 935	562 890 558

5. Organizační struktura

Popis struktury podnikatelského seskupení

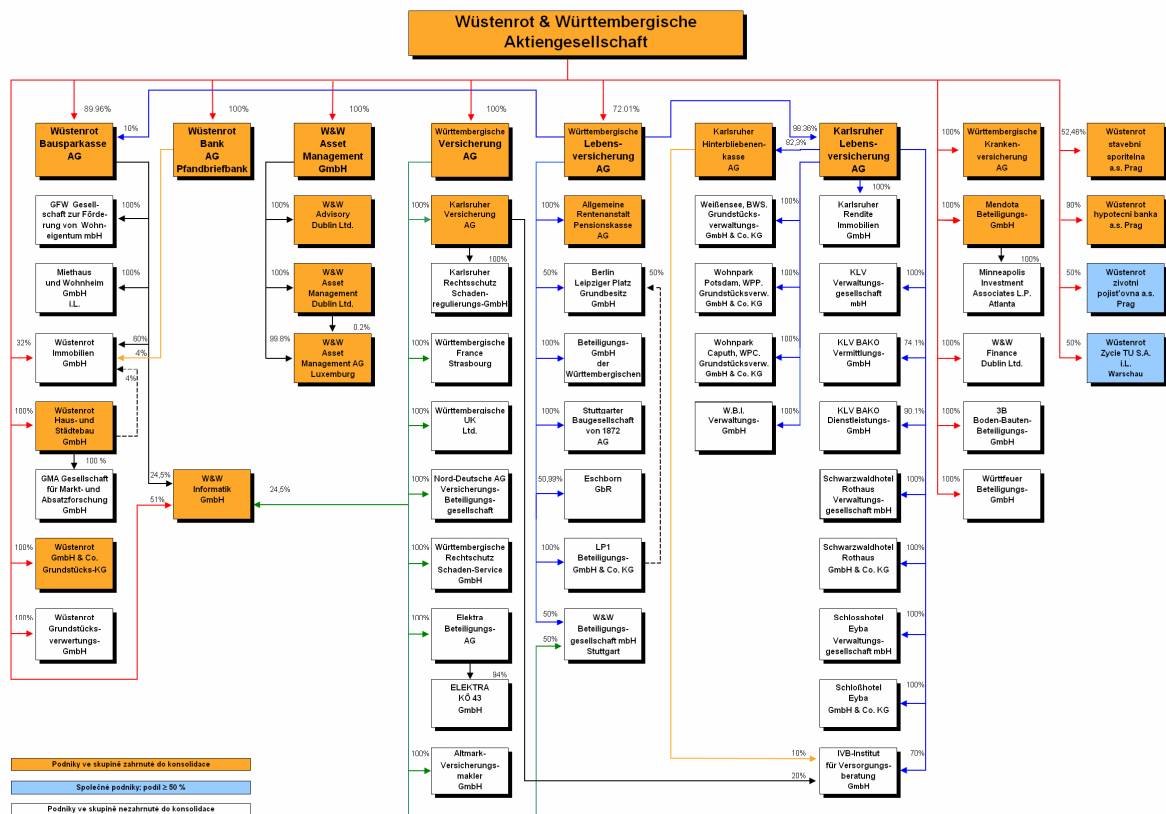
Wüstenrot hypoteční banka a. s. je součástí skupiny Wüstenrot, přičemž německá společnost Wüstenrot & Württembergische AG je mateřskou společností a většinovým akcionářem (vlastní přímo 90% akcií) Wüstenrot hypoteční banky a.s.

V ČR vlastní Wüstenrot & Württembergische AG dále podíly ve společnostech Wüstenrot – stavební spořitelna a.s. a Wüstenrot, životní pojišťovna, a.s.

Skupina Wüstenrot & Württembergische vznikla v roce 1999 spojením společností Wüstenrot a Württembergische. Skupina, jejíž centrála je ve Stuttgartu nabízí ucelenou paletu finančních produktů.

Ve Spolkové republice Německo se skupina se zaměřuje zejména na tyto oblasti:

- stavební spoření (Wüstenrot Bausparkasse)
- hypoteční bankovníctví (Wüstenrot Bank AG Pfandbriefbank)
- investiční bankovníctví (např. W & W Asset Management GmbH)
- neživotní pojištění (např. Württembergische Versicherung AG)
- životní pojištění (např. Württembergische Lebensversicherung AG)



8. Správní, řídicí a dozorčí orgány

V souladu s Obchodním zákoníkem a stanovami společnosti tvoří orgány Emitenta valná hromada, představenstvo a dozorčí rada.

Žádný z členů představenstva a členů dozorčí rady nebyl v minulosti odsouzen pro trestný čin majetkové povahy.

Pokud není dále uvedeno jinak, nevykonávali členové představenstva a dozorčí rady k datu vyhotovení tohoto prospektu jakékoli činnosti mimo své činnosti pro Emitenta, které by mohly mít význam pro posouzení Emitenta.

Valná hromada

Valná hromada je nejvyšším orgánem Emitenta. Do působnosti valné hromady náleží rozhodnutí o otázkách, které zákon nebo stanovy Emitenta zahrnují do působnosti valné hromady. Valná hromada se koná se nejméně jednou za rok nejpozději do šesti měsíců od posledního dne uplynulého účetního období.

Představenstvo

Představenstvo je statutárním orgánem, jenž řídí činnost Emitenta a jedná jeho jménem, rozhoduje o všech záležitostech Emitenta, pokud nejsou zákonem nebo stanovami Emitenta vyhrazeny do působnosti valné hromady nebo dozorčí rady. Představenstvo má tři členy volené valnou hromadou. Představenstvo zasedá dle potřeby, nejméně 1krát za měsíc. Délka funkčního období člena představenstva je pět let. Opětná volba člena představenstva je možná.

Složení představenstva Wüstenrot hypoteční banky k 29.08.2007

Dr. Hans Jürgen Wohlrabe

Předseda představenstva od 11.7.2007

Vzdělání: vysokoškolské v oboru matematiky a hospodářských věd

Praxe v oboru: od roku 1977 činný v oboru pojišťovnictví a bankovníctví, od roku 1998 v představenstvu Wüstenrot – stavební spořitelny

Datum narození: 24.2.1949

Adresa: Praha 4, Výchozí 21/3, PSČ: 140 00

Ing. Jan Vlček

Člen představenstva od 1.7.2006

Vzdělání: vysokoškolské ekonomického směru

Praxe v oboru: 1994 – 2006 Wüstenrot – stavební spořitelna a.s. Praha – finanční ředitel a prokurista

Datum narození: 23.6.1948

Adresa: Praha 2, Máchova 56/20, PSČ: 120 00

JUDr. Pavel Pektor

Člen představenstva od 11.7.2007

Vzdělání: vysokoškolské v oboru práva

Praxe v oboru: od 1993 v představenstvu Wüstenrot – stavební spořitelny

Datum narození: 17.04.1949

Adresa: Praha 8, K Haltýři 686/11, PSČ: 180 00

Ing. Ivo Sebera

Člen představenstva od 11.7.2007

Vzdělání: vysokoškolské v oboru ekonomie

Praxe v oboru: od roku 1991 v bankovníctví, od roku 1993 ve Wüstenrot – stavební spořitelně

Datum narození: 23.04.1965

Adresa: Borovany, Jižní 530, PSČ: 373 12

Dozorčí rada

Dozorčí rada dohlíží na výkon představenstva a uskutečňování podnikatelské činnosti Emitenta. Dozorčí rada zabezpečuje a plní úkoly, které stanovuje zákon a které stanovy zahrnují do působnosti dozorčí rady. Dozorčí rada má tři členy; v případě, že má Emitent v první den účetního období, v němž se koná valná hromada, která volí členy dozorčí rady, více než 50 zaměstnanců v pracovním poměru na pracovní dobu přesahující polovinu týdenní pracovní doby podle zákona č. 65/1995 Sb., zákoník práce, ve znění pozdějších předpisů, volí jednu třetinu členů dozorčí rady zaměstnanci. Délka funkčního období člena dozorčí rady je pět let. Opětná volba členů dozorčí rady je možná. Dozorčí rada zasedá alespoň čtyřikrát do roka.

Složení dozorčí rady Wüstenrot hypoteční banky k 30.06.2007**Dr. Alexander Erdland**

Člen dozorčí rady od 1.11.2006

Předseda dozorčí rady od 16.11.2006

Vzdělání: Vysokoškolské v oboru podnikové ekonomie

Praxe v oboru: od roku 1980 působí ve vedoucích funkcích v bankovníctví, zejména jako člen statutárních orgánů

Členství v orgánech jiných společností:

- předseda představenstva Wüstenrot & Württembergische AG, Stuttgart
- předseda dozorčí rady Wüstenrot – stavební spořitelna a.s., Praha
- předseda dozorčí rady Wüstenrot Bausparkasse AG, Ludwigsburg
- předseda dozorčí rady Württembergische Versicherung AG, Stuttgart
- předseda dozorčí rady Württembergische Lebensversicherung AG, Stuttgart
- předseda dozorčí rady Wüstenrot Bank AG Pfandbriefbank, Ludwigsburg
- člen dozorčí rady Wüstenrot Verwaltungs- und Dienstleistungen GmbH, Salzburg
- člen dozorčí rady Wüstenrot Wohnungswirtschaft reg. Gen. m. b. H., Salzburg
- člen dozorčí rady Bankhaus Hallbaum AG & Co KG, Hannover

Datum narození: 10.10.1951

Adresa: 745 45 Michelfeld – Gnadental, Haldenweg 9, Spolková republika Německo

Wolfgang Radlegger**Místopředseda dozorčí rady od 23.12.2002**

Praxe v oboru: 23 let činný v politice (12 let v salcburské zemské vládě), od roku 1990 činný v bankovníctví ve funkci člena a předsedy představenstva

Členství v orgánech jiných společností:

- místopředseda dozorčí rady Wüstenrot – stavební spořitelny a.s., Praha

- člen dozorčí rady Bausparkasse Wüstenrot AG, Salzburg
- jednatel Wüstenrot Verwaltungs- und Dienstleistungen GmbH, Salzburg
- jednatel Wüstenrot Vermögensbeteiligungs GmbH, Salzburg
- předseda dozorčí rady Wüstenrot Versicherungs-AG, Salzburg
- předseda dozorčí rady Stavebná sporitelňa VUB Wüstenrot, a.s., Bratislava
- předseda dozorčí rady Wüstenrot stambena štedionica, d.d, Záhřeb
- místopředseda dozorčí rady Fundamenta-Lakáskassa Bausparkasse AG, Budapešť

Datum narození: 6.5.1947

Adresa: 5020 Salzburg, Prinzingenstrasse 10, Rakousko

Matthias Lechner

Člen dozorčí rady od 27.4.2007

Vzdělání: Vysokoškolské v oboru bankovní specialista

Praxe v oboru: 1999 – 2000 člen představenstva Leonberger Bausparkasse AG; 2001 – 2006 člen představenstva Wüstenrot Bausparkasse AG; od roku 2006 předseda představenstva Wüstenrot Bausparkasse AG.

Členství v orgánech jiných společností:

- předseda představenstva Wüstenrot Bausparkasse AG, Ludwigsburg
- předseda dozorčí rady Wüstenrot Haus- und Städtenbau GmbH
- člen dozorčí rady Wüstenrot – stavební spořitelny a.s., Praha
- člen dozorčí rady W & W Informatik GmbH

Datum narození: 30.8.1954

Adresa: 712 29 Leonberg, Hoffmanstr. 175, Spolková republika Německo

Osoba ovládající a ovládaná

Vztahy mezi osobou ovládající a ovládanou, které jsou uvedeny ve Zprávě o vztazích mezi propojenými osobami vypracovanou Wüstenrot hypoteční bankou a.s. za poslední účetní období, tj. od 1.1.2006 do 31.12.2006 platily do dne 18.06.2007 (na základě této zprávy byla osobou ovládající společnost Wüstenrot & Württembergische AG). Od 19.06.2007 je z hlediska disponování s akcionářskými právy ovládající osobou Wüstenrot – stavební spořitelna a.s.

Emitentovi je známo, že společnost Wüstenrot & Württembergische AG v období do 18.06.2007 disponovala ve společnosti 90-ti % hlasovacích práv.

V níže uvedeném přehledu jsou uvedeny společnosti ovládané v předmětném období stejnou ovládající osobou, na kterých tato osoba drží následující podíly, které jsou známy:

Společnost	sídlo	stát	Podíl na kapitálu	
			přímý	nepřímý
3B Boden-Bauten-Beteiligungs-GmbH	Stuttgart	SRN	100,00%	
Allgemeine Rentenanstalt Pensionskasse AG	Stuttgart	SRN		100,00%
Altmark-Versicherungsmakler GmbH	Stuttgart	SRN		100,00%
Beteiligungs-GmbH der Württembergischen	Stuttgart	SRN		100,00%
Berlin Leipziger Platz Grundbesitz GmbH				50,00%
Dr. Gubelt Grundstücks-Vermietungsgesellschaft mbH	Düsseldorf	SRN		50,00%
Elektra Beteiligungs-AG	Stuttgart	SRN		100,00%
Elektra KÖ 43 GmbH	Stuttgart	SRN		94,00%
Erasmus Groep B.V.	Rotterdam	Nizozemí	100,00%	
Eschborn GbR	Stuttgart	SRN		50,99%
GFW Gesellschaft zur Förderung von Wohneigentum mbH	Leonberg	SRN		100,00%
GMA Gesellschaft für Markt- und Absatzforschung mbH	Ludwigsburg	SRN		100,00%
Hinterbliebenenfürsorge der Deutschen Beamtenbanken GmbH	Karlsruhe	SRN		90,00%
IVB-Institut für Vorsorgeberatung, Risiko- u. Finanzan. GmbH	Karlsruhe	SRN		100,00%
Karlsruher HK AG Lebensversicherung f. Beamte u. Angestellte der öffentlichen Verwaltung	Karlsruhe	SRN		82,50%
Karlsruher Lebensversicherung AG	Karlsruhe	SRN		98,36%
Karlsruher Rechtsschutz-Schadenregulierungs-GmbH	Karlsruhe	SRN		100,00%
Karlsruher Rendite Immobilien GmbH	Karlsruhe	SRN		100,00%

Karlsruher Versicherung AG	Karlsruhe	SRN		100,00%
KLV BAKO Dienstleistungs-GmbH	Karlsruhe	SRN		90,10%
KLV BAKO Vermittlungs-GmbH	Karlsruhe	SRN		74,10%
KLV Verwaltungsgesellschaft mbH	Karlsruhe	SRN		100,00%
Mendota Beteiligungs-GmbH	Stuttgart	SRN	100,00%	
Miethaus und Wohnheim GmbH i.L.	Leonberg	SRN		100,00%
Minneapolis Investment Associates L.P.	Atlanta	USA		100,00%
Nord- Deutsche AG Versicherungs-Beteiligungsgesellschaft	Hamburg	SRN		100,00%
Schloßhotel Eyba GmbH & Co. Hotelbetrieb	Eyba	SRN		100,00%
Schloßhotel Eyba Verwaltungsgesellschaft mbH	Eyba	SRN		100,00%
Schwarzwaldhotel Rothaus GmbH & Co. Hotelbetrieb	Grafenhausen-Rothaus	SRN		100,00%
Schwarzwaldhotel Rothaus Verwaltungsgesellschaft mbH	Grafenhausen-Rothaus	SRN		100,00%
Stuttgarter Baugesellschaft von 1872 AG	Stuttgart	SRN		100,00%
W&W Advisory Dublin Ltd.	Dublin	Irsko		100,00%
W&W Asset Management AG, Luxemburg	Luxemburg	Luxemburg		100,00%
W&W Asset Management Dublin Ltd.	Dublin	Irsko		100,00%
W&W Asset Management GmbH	Stuttgart	SRN	48,98%	51,02%
W&W Beteiligungsgesellschaft mbH	Stuttgart	SRN	100,00%	
W&W Finance Dublin Ltd.	Dublin	Irsko	100,00%	
W&W Informatik GmbH	Ludwigsburg	SRN	51,00%	49,00%
W.B.I. Verwaltungsgesellschaft mbH	Hamburg	SRN		100,00%
Weißensee, BWS. Grundstücksverw. GmbH & Co. KG	Hamburg	SRN		100,00%
Wohnpark Caputh, WPC. Grundstücksverw. GmbH & Co. KG	Hamburg	SRN		100,00%
Wohnpark Potsdam, WPP. Grundstücksverw. GmbH & Co. KG	Hamburg	SRN		100,00%
Württembergische France Strasbourg SARL	Straßburg	Francie		100,00%
Württembergische Krankenversicherung AG	Stuttgart	SRN	100,00%	
Württembergische Lebensversicherung AG	Stuttgart	SRN	72,01%	
Württembergische Rechtschutz Schaden-Service-GmbH	Stuttgart	SRN		100,00%
Württembergische UK Ltd.	Londýn	Velká Británie		100,00%
Württembergische Versicherung AG	Stuttgart	SRN	100,00%	
Württfeuer-Beteiligungs GmbH	Stuttgart	SRN	100,00%	
Wüstenrot Immobilien GmbH	Ludwigsburg	SRN	32,00%	68,00%
Wüstenrot Bank AG Pfandbriefbank	Ludwigsburg	SRN	100,00%	
Wüstenrot Bausparkasse AG	Ludwigsburg	SRN	89,96%	10,00%
Wüstenrot GmbH & Co. Grundstücks-KG	Ludwigsburg	SRN	100,00%	
Wüstenrot Grundstücksverwertungs-GmbH	Ludwigsburg	SRN	100,00%	
Wüstenrot Haus- und Städtebau GmbH	Ludwigsburg	SRN	100,00%	
Wüstenrot hypoteční banka a.s.	Praha	Česko	90,00%	
Wüstenrot service s.r.o. Prag	Praha	Česko	100,00%	
Wüstenrot stavebná sporiteľňa a.s., Bratislava	Bratislava	Slovensko	40,00%	
Wüstenrot stavební spořitelna a.s., Prag	Praha	Česko	52,46%	
Wüstenrot životní pojišťovna a.s., Prag	Praha	Česko	50,00%	
Wüstenrot Zycie TU S.A. w likwidacji	Varšava	Polsko	50,00%	

Dne 14.5.2007 byla mezi společnostmi Wüstenrot & Württembergische AG a Wüstenrot – stavební spořitelna a.s. uzavřena dohoda, na základě které byla Wüstenrot – stavební spořitelna pověřena disponováním s akcionářskými právy ve Wüstenrot hypoteční bance ve výši 90%. Dohodu schválila ČNB dne 18.6.2007, rozhodnutí nabylo právní moci dne 19.6.2007.

Struktura akcionářů

Struktura akcionářů a podíl na hlasovacích právech byl k 30.6.2007 následující:

Název a sídlo	Počet akcií (v ks)	Podíl na základním kapitálu v %	Podíl na hlasovacích právech v %
Wüstenrot & Württembergische AG Stuttgart, Spolková republika Německo	540	90	0
Wüstenrot Verwaltungs- und Dienstleistungen GmbH Salzburg, Rakouská republika	60	10	10
Wüstenrot – stavební spořitelna a.s. (dispozice s akcionářskými právy)	0	0	90

Wüstenrot – stavební spořitelna a.s. disponovala k datu 30.06.2007 50% + jedna akcie hlasovacími právy na společnosti Wüstenrot, životní pojišťovna, a.s. a byla jediným společníkem ve společnosti Wüstenrot service s.r.o.

10. Finanční údaje o aktivech a závazcích, finanční situaci a zisku a ztrátách Emitenta

Finanční údaje za poslední dva finanční roky tj. za roky 2005 a 2006 jsou ve formě účetních závěrek ověřených auditorem k dispozici na webové stránce Emitenta, kde jsou dostupné i zprávy auditora (viz. část C. Základního prospektu "Informace zahrnuté odkazem").

Údaje jsou vypracovávány v souladu s mezinárodními účetními standardy IFRS (International Financial Reporting Standards).

Dále jsou uvedeny rozvaha a výkaz zisku a ztráty ve formě srovnávací tabulky k 30.06.2007 a 30.06.2006. Níže uvedené údaje jsou neauditované.

ROZVAHA K 30. ČERVNU 2007

	30.06.2007	30.06.2006
Rozvahová aktiva celkem	3 414 960	2 054 560
Pokladní hotovost a vklady u centrálních bank	647	639
Státní bezkup. dluhopisy a ostatní CP přijímané cetř. bankou k refinancování	50 644	50 714
a) vydané vládními institucemi	50 644	50 714
b) ostatní	0	0
Pohledávky za bankami	170 329	66 685
a) splatné na požádání	170 329	66 685
b) ostatní pohledávky	0	0
Pohledávky za klienty	3 170 357	1 922 290
a) splatné na požádání	0	0
b) ostatní pohledávky	3 170 357	1 922 290
Dluhové cenné papíry	0	0
Akcie, podílové listy, ostatní podíly	0	0
Účasti s podstatným vlivem	0	0
Účasti s rozhodujícím vlivem	0	0
Dlouhodobý nehmotný majetek	4 779	6 515
a) zřizovací výdaje	0	0
b) goodwill	0	0
c) ostatní	4 779	6 515
Dlouhodobý hmotný majetek	4 853	5 761
a) pozemky a budovy pro provozní činnost	0	0
b) ostatní	4 853	5 761

Ostatní aktiva	4 692	1 314
Pohledávky z upsaného vlastního kapitálu	0	0
Pohledávky z odložené daně	7 935	0
Náklady a příjmy příštích období	724	643

	30.06.2007	30.06.2006
Rozvahová pasiva celkem	3 414 960	2 054 560
Závazky vůči bankám	350 716	70 008
a) splatné na požádání	0	0
b) ostatní	350 716	70 008
Ostatní finanční závazky	0	0
Závazky vůči klientům	0	0
Závazky z dluhových cenných papírů	2 444 835	1 374 025
a) emitované cenné papíry	2 444 835	1 374 025
b) ostatní závazky z dluhových cenných papírů	0	0
Ostatní pasiva	11 360	9 440
Výnosy a výdaje příštích období	1 897	385
Rezervy	0	0
Podřízené závazky	0	0
Základní kapitál	600 000	600 000
a) splacený základní kapitál	600 000	600 000
b) nesplacený základní kapitál	0	0
c) vlastní akcie	0	0
Emisní ážio	0	0
Rezervní fondy a ostatní fondy ze zisku	0	0
Rezervní fond na nové ocenění	0	0
Kapitálové fondy	4 865	5 688
Oceňovací rozdíly	0	0
Nerozdělený zisk, neuhrazená ztráta z předchozích období	0	0
Zisk nebo ztráta za účetní období	1 287	-4 986

VÝKAZ ZISKU A ZTRÁTY
K 30. ČERVNU 2007

	30.06.2007	30.06.2006
Výnosy z úroků a podobné výnosy	67 001	39 242
a) výnosy z úroků z dluhových cenných papírů	915	1 250
b) ostatní úrokové výnosy	66 086	37 992
Náklady na úroky a podobné náklady	-39 573	-19 180
a) náklady na úroky z emitovaných dluhových cenných papírů	-36 744	-19 110
b) náklady na úroky z krátkých prodejů dluhových cenných papírů	0	0
c) ostatní úrokové náklady	-2 829	-71
Výnosy z akcií a podílů	0	0
Výnosy z poplatků a provizí	2 877	7 214
Náklady na poplatky a provize	-35	-4 842
Čistý zisk nebo ztráta z finančních operací	1	-32
Ostatní provozní výnosy	45	35
Ostatní provozní náklady	-929	-550
Správní náklady	-27 173	-23 489
a) náklady na zaměstnance	-17 421	-13 225
aa) mzdy a platy	-13 296	-9 890
ab) sociální a zdravotní pojištění	-3 940	-3 211
ac) ostatní náklady na zaměstnance	-185	-123
b) ostatní správní náklady	-9 752	-10 265
Rozpuštění OP a rezerv k hmot. a nehmotnému majetku	0	0

Odpisy, tvorba a použití rezerv a OP k hmot. a nehmotnému majetku	- 2986	-3 700
Rozpuštění OP a rezerv k pohl. a zárukám, výnosy z dříve od. pohledávek	0	319
Odpisy, tvorba a použití OP a rezerv k pohledávkám a zárukám	-1 242	-2
Rozpuštění opravných položek k účastem s rozhod. a podst. vlivem	0	0
Ztráty z přev. účastí s rozhodujícím a podst. vlivem, tvorba a použití OP	0	0
Rozpuštění ostatních rezerv pro nepotřebnost	0	0
Tvorba a použití ostatních rezerv	0	0
Podíly na zisku (ztrátě) účastí s rozhodujícím nebo podstatným vlivem	0	0
Zisk nebo ztráta za účetní období z běžné činnosti před zdaněním	-2 013	-4 986
Mimořádné výnosy	0	0
Mimořádné náklady	0	0
Zisk nebo ztráta za účetní období z mimořádných činností před zdaněním	0	0
Daň z příjmů	3 300	0
Zisk nebo ztráta za účetní období po zdanění	1 287	-4 986

Pohledávky podle klasifikace k 30.06.2007 a 30.06.2006

a) hrubý objem pohledávek podle klasifikace

Jednotlivě posuzované pohledávky	30.06.2007	30.06.2006
Pohledávky za bankami	170 329	66 685
- standardní	170 329	66 685
Pohledávky za klienty	3 172 679	1 922 290
- standardní	3 129 095	1 896 004
- sledované	13 767	10 692
- nestandardní	8 444	5 597
- pochybné	13 279	7 892
- ztrátové	8 093	2 105
Portfoliově posuzované pohledávky	0	0

b) opravné položky k pohledávkám

Jednotlivě posuzované pohledávky	30.06.2007	30.06.2006
Opravné položky k pohledávkám za bankami	0	0
Opravné položky k pohledávkám za klienty	0	0
Opravné položky k portfoliově posuzovaným pohledávkám	0	0

c) souhrnná výše restrukturalizovaných pohledávek

	30.06.2007	30.06.2006
Souhrnná výše restrukturalizovaných pohledávek	0	0

d) hodnoty podkladových nástrojů a reálné hodnoty derivátů

	30.06.2007	30.06.2006
Deriváty sjednané za účelem zajišťování	0	0
Deriváty sjednané za účelem obchodování	0	0

Hypoteční zástavní listy

Hypoteční zástavní listy (HZL) jsou dluhopisy, jejichž jmenovitá hodnota a poměrný úrokový výnos jsou kryty pohledávkami z hypotečních úvěrů nebo jejich částmi. V následující tabulce je uveden přehled všech emisí hypotečních zástavních listů, které Wüstenrot hypoteční banka a.s. dosud vydala:

Emise	ISIN	Objem mil. Kč	Kupón úrok % p.a.	Nominále tis. Kč	Datum vydání	Datum splatnosti
HZL 1	CZ0002000359	300	5,00	1 000	20. 4. 2004	20. 4. 2009
HZL 2	CZ0002000508	1 000	4,55	1 000	11. 5. 2005	11. 5. 2010
HZL 3	CZ0002000912	1 000	5,00	10	19.10.2006	19.10.2011

Žádný z těchto dluhopisů nezanikl z důvodu jeho odkoupení Emitentem.

Emise HZL 1 jsou zaknihované, nekotované cenné papíry a znějí na doručitele.

Emise HZL 2 a HZL 3 jsou zaknihované, kotované cenné papíry a znějí na doručitele. Jsou obchodovány na oficiálním volném trhu Burzy cenných papírů Praha, a.s. Tyto emise byly vydány v rámci dluhopisového programu Wüstenrot hypoteční banky a.s., který dne 9.9.2004 schválila Komise pro cenné papíry svým rozhodnutím č.j. 45/N/1081/2004/2. Současné schválila i prospekt vypracovaný pro dluhopisový program.

Krytí závazků z HZL

Na základě Zákona o dluhopisech a na základě opatření České národní banky vede Wüstenrot hypoteční banka a.s. evidenci krytí závazků z jí vydaných HZL, které jsou v oběhu. Za tímto účelem přijala banka vnitřní předpis, který tuto oblast upravuje.

Prostřednictvím svého odborného útvaru průběžně sleduje a analyzuje vývoj cen nemovitostí v České republice. U stávajících zástav se provádějí pravidelná přecenění v souladu s metodikou banky. Při schvalování úvěrů se pro stanovení zástavní hodnoty nemovitostí aplikují koeficienty, které dle typu a umístění nemovitosti zohledňují možný pokles tržní ceny nemovitostí z dlouhodobého hlediska.

V rámci řízení krytí závazků z emitovaných HZL stanovila Wüstenrot hypoteční banka a.s. vnitřní limity, jež jdou nad rámec zákonných požadavků. Limitovány jsou např. objemy aktiv určených k náhradnímu krytí.

Wüstenrot hypoteční banka a.s. v souladu s opatřením České národní banky a na základě údajů ze svého informačního systému vyhotovuje průběžně přehled pohledávek z hypotečních úvěrů, které slouží ke krytí závazků z HZL. Na základě těchto dat zpracovává sestavu, ve které eviduje závazky z HZL, řádné krytí HZL a přehled aktiv pro náhradní krytí. Příslušný útvar provádí průběžně kontrolu stavu krytí. Podle výsledků těchto kontrol přijme banka opatření směřující k nápravě stavu, pokud budou nutná.

K 30. červnu 2007 činily závazky z emitovaných emisí HZL (jistina včetně naběhlého poměrného úrokového výnosu) 2 343 970,84 tis. Kč a objem řádného krytí k tomuto datu činil 2 669 841,00 tis. Kč.

Údaje uvedené v této části se týkají hypotečních úvěrů způsobilých podle zákona ke krytí pohledávek z hypotečních zástavních listů. K 30.6.2007 jejich celkový objem činil 2 669 841 tis. Kč. Průměrná doba do splatnosti hypotečních úvěrů činí k 30.6.2007 21,37 let.

Řádné krytí hypotečních zástavních listů pohledávkami z hypotečních úvěrů k 30.06.2007 (ks, tis. Kč)

Počet úvěrových smluv na HÚ k řádnému krytí HZL	2 938
Zástavní hodnota zastavených nemovitostí	5 267 707,- Kč
Nesplacené pohledávky z HÚ ke krytí (jistina)	2 668 542,- Kč
Nesplacené pohledávky z HÚ ke krytí (příslušenství)	1 299,- Kč
Řádné krytí celkem	2 669 841,- Kč

Realizované emise hypotečních zástavních listů k 30.06.2007 (v tis. Kč)

ISIN	Datum emise	Datum splatnosti	Schválený objem emise	Objem vydaných HZL	Objem HZL v oběhu	Objem HZL stažených z oběhu v držení emitenta	Objem splacených a zrušených HZL	Naběhlý výnos z HZL	Závazky z HZL celkem
CZ0002000359	20.4.2004	20.4.2009	300 000	300 000	300 000	0	0	2 916,67	302 916,67
CZ0002000508	11.5.2005	11.5.2010	1 000 000	1 000 000	1 000 000	0	0	6 193,06	1 006 193,05
CZ0002000912	19.10.2006	19.10.2011	1 000 000	1 000 000	1 000 000	0	0	34 861,11	1 034 861,11
CELKEM			2 300 000	2 300 000	2 300 000	0	0	43 970,84	2 343 970,84

Významná změna finanční situace Emitenta

Od zveřejnění ověřené účetní závěrky za rok končící 31.12.2006 nedošlo k žádné významné změně finanční situace Emitenta ani skupiny.