



## Uveřejňování Informací podle vyhlášky č. 123/2007 Sb.

Informace k 31.12.2009 zveřejněné dne:

30.4.2010

### 1. Údaje o povinné osobě

a) **obchodní firma** **Wüstenrot – stavební spořitelna a. s.**  
právní forma akciová společnost  
adresa sídla Na Hřebenech II 1718/8, 140 23 Praha 4

identifikační číslo 47115289

b) **datum zápisu do OR** 28.9.1992  
změny v OR

datum zápisu změny	účel změny
2.2.2009	změna adresy
12.2.2009	změny v představenstvu banky
30.4.2009	rozhodnutí valné hromady o navýšení základního kapitálu o 250 000 000 Kč
19.5.2009	změna v dozorčí radě
1.7.2009	navýšení základního kapitálu
4.12.2009	změna v dozorčí radě

c) **základní kapitál zapsaný v OR** 1 070 364 160 Kč

d) **splacený základní kapitál** 100% splacený kapitál ve výši 1 070 364 160 Kč, zapsaný v OR 1.7.2009

e) **akcie**  
5 549 ks kmenových akcií na jméno ve jmenovité hodnotě 123 200 Kč v zaknihované podobě  
5 549 ks kmenových akcií na jméno ve jmenovité hodnotě 24 640 Kč v zaknihované podobě  
1 000 ks kmenových akcií na jméno ve jmenovité hodnotě 250 000 Kč akcie v zaknihované podobě

f) banka nenabyla vlastní akcie, zatímní listy ani jiné cenné papíry, s nimiž je spojeno právo na jejich výměnu za akcie

### g) Organizační struktura banky - viz příloha č.1

- počet organizačních jednotek banky 1= centrála banky  
- průměrný přepočtený počet zaměstnanců 243

### h) údaje o členech dozorčí rady, členech představenstva a členech vrcholného vedení dozorčí rada

#### Dr. Alexander Erdland

vzdělání a praxe v oboru:

předseda dozorčí rady od 10. 3. 2006

VŠ – obor ekonomie a právo, od roku 1980 činný v oboru bankovníctví, zejména jako člen statutárních orgánů finančních institucí:

1984 – 1986 Volksbank eG, Elmshorn – člen představenstva

1986 – 1987 Genossenschaftliche Zentralbank in Saarbrücken – člen představenstva

1987 – 1989 Genossenschaftliche Zentralbank in Hannover – člen představenstva

1990 – 1998 DG BANK, Deutsche Genossenschaftsbank AG, Frankfurt am Main – člen představenstva

1999 – 2006 Bausparkasse Schwäbisch Hall AG, Schwäbisch Hall – předseda představenstva

2006 – Wüstenrot & Württembergische AG, Stuttgart – předseda představenstva

#### *Členství v orgánech jiných právnických osob:*

předseda představenstva Wüstenrot & Württembergische AG, Stuttgart

předseda dozorčí rady Wüstenrot Bausparkasse AG, Ludwigsburg

předseda dozorčí rady Württembergische Versicherung AG, Stuttgart

předseda dozorčí rady Württembergische Lebensversicherung AG, Stuttgart

předseda dozorčí rady Wüstenrot Bank AG Pfandbriefbank, Ludwigsburg

předseda dozorčí rady Wüstenrot hypoteční banka a.s., Praha

člen dozorčí rady Wüstenrot Verwaltungs- und Dienstleistungen GmbH, Salzburg

člen dozorčí rady Wüstenrot Wohnungswirtschaft reg. Gen. m. b. H., Salzburg

člen dozorčí rady Wüstenrot, životní pojišťovna, a.s.

člen dozorčí rady Wüstenrot pojišťovna a.s.

#### Matthias Lechner

vzdělání a praxe v oboru:

člen od 26. 4. 2007

VŠ – obor bankovní specialista, od roku 1999 činný v oboru bankovníctví

1999 – 2000 Leonberger Bausparkasse AG – člen představenstva

2001 – 2006 Wüstenrot Bausparkasse AG – člen představenstva

2006 – Wüstenrot Bausparkasse AG – předseda představenstva

2010 - Wüstenrot Bank AG Pfandbriefbank - předseda představenstva

#### *Členství v orgánech jiných právnických osob:*

předseda představenstva Wüstenrot Bank AG Pfandbriefbank

předseda dozorčí rady Wüstenrot Haus- und Städtebau GmbH, Ludwigsburg

člen dozorčí rady Wüstenrot hypoteční banka a.s., Praha

člen dozorčí rady W&W Informatik GmbH, Ludwigsburg

člen dozorčí rady W&W Asset Management GmbH, Ludwigsburg

člen dozorčí rady Quelle Bauspar AG (od 06.10.2009)

**Dr. Jan Martin Wicke**

vzdělání a praxe v oboru:

člen od 29. 4. 2008

VŠ, od roku 1997 činný v oboru pojišťovnictví

2007 – Wüstenrot &amp; Württembergische AG, Stuttgart – člen představenstva

***Členství v orgánech jiných právnických osob:***

člen představenstva Wüstenrot &amp; Württembergische AG, Stuttgart

člen dozorčí rady Wüstenrot pojišťovna a.s.

člen dozorčí rady Wüstenrot životní pojišťovna a.s.

člen dozorčí rady Wüstenrot hypoteční banka a.s.

člen dozorčí rady Württembergische Lebensversicherung AG, Stuttgart

člen dozorčí rady Württembergische Versicherung AG, Stuttgart

člen dozorčí rady Wüstenrot Bausparkasse AG, Ludwigsburg

člen dozorčí rady Wüstenrot Bank AG Pfandbriefbank, Ludwigsburg

předseda dozorčí rady V-Bank AG, Mnichov

předseda dozorčí rady W&amp;W Asset Management GmbH, Ludwigsburg

**Ing. Vít Vaniček**

vzdělání a praxe v oboru:

člen od 12. 12. 2003

VŠ, činný v oblasti družstevnictví

***Členství v orgánech jiných právnických osob:***

předseda představenstva SBD Praha 5

předseda představenstva Svazu českých a moravských bytových družstev, Praha

společník a jednatel PORST s. r. o., Praha

**Mag. Werner Wabscheg**

vzdělání a praxe v oboru:

člen od 26.7. 2007

studium na univerzitě ve Vídni, obor: obchodní vědy

od r. 1990 odpovědný za controlling a matematiku stavebního spoření ve společnosti

Bausparkasse Wüstenrot AG

***Členství v orgánech jiných právnických osob:***

Bausparkasse Wüstenrot Rakousko, prokurista, od r. 2000

WVD-Leasing GmbH, Rakousko, jednatel od r. 2001

Wüstenrot stambena štedionica d.d., Chorvatsko, člen DR od r. 2003

**Dr. Susanne Riess-Passer**

vzdělání a praxe v oboru:

člen od 31.3.2009

1979 - 1984 studium práv na univerzitě v Salzburku

2000 - 2003 vícekancléřka a spolková ministryně pro veřejné záležitosti a sport

2004 - generální ředitelka Bausparkasse Wüstenrot AG, Salzburg

***Členství v orgánech jiných právnických osob:***

předsedkyně představenstva Bausparkasse Wüstenrot AG, Salzburg

předsedkyně představenstva BWA Beteiligungs- und Verwaltungs-Aktiengesellschaft

členka DR Wüstenrot Versicherung-Aktiengesellschaft

členka DR IHAG Zürich AG

členka DR Tiroler Festspiele Erl Betriebs ges.m.b.H

členka DR BAWAG Holding GmbH

jednatelka Wüstenrot Verwaltungs- und Dienstleistungen GmbH

**Ing. Jana Lindauerová**

vzdělání:

praxe v oboru:

člen za zaměstnance od 8. 3. 2007

VŠ

od roku 1994 ve WSS

**Mgr. Pavel Kousal**

vzdělání:

praxe v oboru:

člen za zaměstnance od 8. 3. 2007

VŠ

od roku 1997 ve WSS

**Ing. Tomáš Marek**

vzdělání:

praxe v oboru:

člen za zaměstnance od 10.11. 2009

ČZU Praha

2002 - 2007 Wüstenrot hypoteční banka

2008 Wüstenrot stavební spořitelna

**Představenstvo****Pavel Vaněk**

vzdělání:

praxe v oboru:

člen představenstva od 21.10. 2008, předseda od 17.12. 2008

vyšší odborné

od r. 1992 činný v pojišťovnictví, v letech 1997- 2007 ve funkci člena představenstva Uniqa pojišťovny a.s.

***Členství v orgánech jiných právnických osob:***

předseda představenstva Wüstenrot hypoteční banka a.s.

předseda představenstva Wüstenrot pojišťovna a.s.

předseda představenstva Wüstenrot, životní pojišťovna, a.s.

**Lars Kohler**

vzdělání:

praxe v oboru:

člen představenstva od 1.1. 2009

Univerzita (LMU) Mnichov, obor podnikové hospodářství

1998 - 2007 ved. controllingu a řízení rizik Wüstenrot &amp; Württembergische AG

2007 vedoucí oddělení matematiky stavebního spoření, poradenství v rámci restrukturalizace pojišťovnické skupiny koncernu, zavedení koncernového systému pro řízení rizik (bankovníctví i pojišťovnictví), realizace akvizičních projektů (stavební spoření, a pojištění)

***Členství v orgánech jiných společností:***

člen představenstva Wüstenrot hypoteční banka a.s.

člen představenstva Wüstenrot pojišťovna a.s.

člen představenstva Wüstenrot, životní pojišťovna, a.s.

jednatel Wüstenrot Verwaltungs - und Dienstleistungen GmbH,

**JUDr. Pavel Pektor**

vzdělání:  
praxe v oboru:

člen představenstva od 10. 8. 1992  
VŠ – obor práva  
od 1992 ve WSS

*Členství v orgánech jiných právnických osob:*  
člen prezidia Asociace českých stavebních spořitelen  
jednatel Wüstenrot service s.r.o.

**Vedoucí zaměstnanci****Jméno a příjmení**

PhDr. Miroslava Bartošová

JUDr. Olga Polánecká

Ing. Jiří Barták

Ing. Miloslav Šlapal

Ing. Jan Hrdina

Ing. Michal Hudec

Mgr. Petr Kratochvíl

Ing. Ondřej Sedloň

Ing. Renata Netopilová

Ing. Zdeněk Nevole

Ing. Jiří Vránek

Ing. Markéta Zusková

**Funkce/vzdělání a praxe v oboru**

vedoucí personálního úseku od 1.2.1995

VŠ, praxe v oboru

vedoucí úseku péče o klienty od 1.8.2004

VŠ, praxe ve finančnictví

vedoucí úseku ICT od 1.1.2009

VŠ, praxe ve finančnictví

vedoucí úseku vnitřní audit od 1.11.2001

VŠ, praxe ve finančnictví

vedoucí finančního úseku od 1.7.2006

VŠ, od 1998 ve WSS

vedoucí úseku hospodářská správa od 7.11.2005

VŠ, od 1998 ve WSS

vedoucí právního úseku od 1.3.2009

VŠ, praxe ve finančnictví

vedoucí úseku interní obchodní cesty od 1.6.2009

VŠ, praxe ve finančnictví

vedoucí úseku správa a vymáhání pohledávek od 1.9.2001

VŠ, od 1993 ve WSS

vedoucí úseku správa a ekonomika obchodu od 1.1.2005

VŠ, od 1998 ve WSS

vedoucí úseku controlling od 1.4.2003

VŠ, od 2001 ve WSS

vedoucí úseku podpora obchodu od 1.4.2009

VŠ, od 1998 ve WSS

**souhrnná výše úvěrů poskytnutých povinnou osobou členům dozorčí rady, členům představenstva a vrcholného vedení**

5 496 tis.Kč

**souhrnná výše záruk vydaných povinnou osobou za členy dozorčí rady, členy představenstva a členy vrcholného vedení**

0 Kč

## 2. Údaje o složení akcionářů

### Akcionáři s kvalifikovanou účastí

obchodní firma	<b>Wüstenrot &amp; Württembergische AG</b>	
právní forma	akciová společnost	
sídlo	Gutenbergstraße 30, D-70176 Stuttgart, SRN	
podíl na hlasovacích právech		55,92%
obchodní firma	<b>Wüstenrot Verwaltungs- und Dienstleistungen GmbH</b>	
právní forma	společnost s ručením omezeným	
sídlo	Alpenstraße 70, A-5033 Salzburg, Rakouská republika	
podíl na hlasovacích právech		43,50%

## 3. Údaje o struktuře konsolidačního celku, jehož je povinná osoba součástí

### a) informace o osobách, které jsou ve vztahu k povinné osobě ovládajícími osobami, popřípadě

Obchodní firma:	<b>Wüstenrot &amp; Württembergische AG</b>	
Právní forma:	akciová společnost	
Adresa sídla:	Gutenbergstraße 30, D-70176 Stuttgart, SRN	
Přímý podíl na základním kapitálu banky:		55,92%
Přímý podíl na hlasovacích právech banky:		55,92%
Jiný způsob ovládání:		ne
Souhrnná výše pohledávek banky:		101 tis.Kč
Souhrnná výše závazků banky:		6 tis.Kč
Souhrnná výše cenných papírů emitovaných těmito osobami v aktivech banky:		0 Kč
Souhrnná výše závazků banky z těchto cenných papírů:		0 Kč
Souhrnná výše bankou vydaných záruk za těmito osobami:		0 Kč
Souhrnná výše bankou přijatých záruk od takových osob:		0 Kč

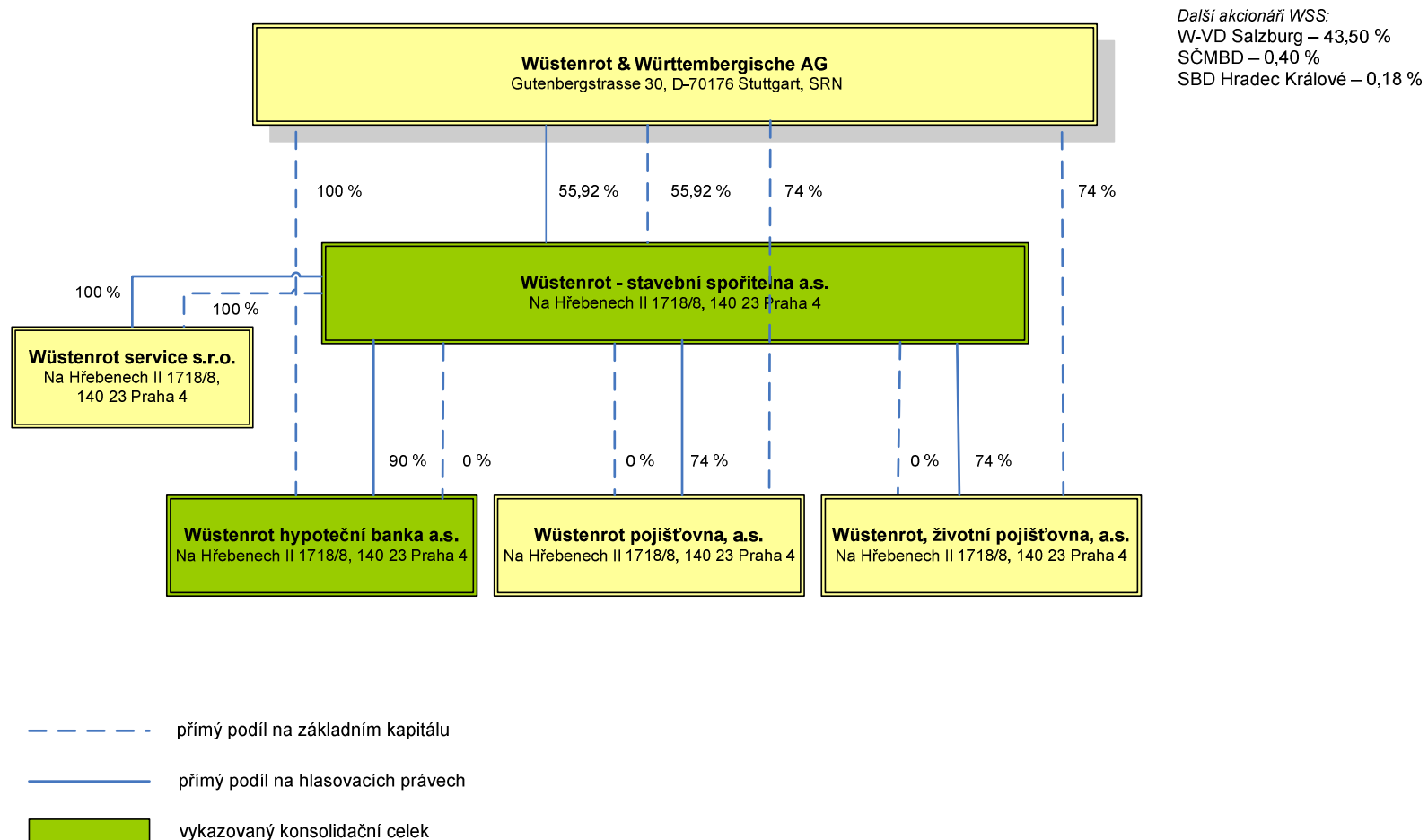
### b) informace o osobách, které jsou ve vztahu k povinné osobě ovládanými osobami, popřípadě v

Obchodní firma:	<b>Wüstenrot service s.r.o.</b>	
Právní forma:	společnost s ručením omezeným	
Adresa sídla:	Praha 4, Na Hřebenech II 1718/8, PSČ 140 23	
Přímý podíl na základním kapitálu banky:		100%
Přímý podíl na hlasovacích právech banky:		100%
Jiný způsob ovládání:		ne
Výše a pořizovací cena obchodního podílu nabytého k takové osobě:		996 tis. Kč
Souhrnná výše pohledávek banky:		0 Kč
Souhrnná výše závazků banky:		0 Kč
Souhrnná výše cenných papírů emitovaných těmito osobami v aktivech banky:		0 Kč
Souhrnná výše závazků banky z těchto cenných papírů:		0 Kč
Souhrnná výše bankou vydaných záruk za těmito osobami:		0 Kč
Souhrnná výše bankou přijatých záruk od takových osob:		0 Kč
Obchodní firma:	<b>Wüstenrot hypoteční banka a.s.</b>	
Právní forma:	akciová společnost	
Adresa sídla:	Praha 4, Na Hřebenech II 1718/8, PSČ 140 23	
Přímý podíl na základním kapitálu banky:		0%
Nepřímý podíl na základním kapitálu banky:		0%
Přímý podíl na hlasovacích právech banky:		90%
Jiný způsob ovládání:		ne
Počet akcií:		0
Jmenovitá hodnota akcií:		0 Kč
Pořizovací cena akcií:		0 Kč
Souhrnná výše pohledávek banky:		1 140 069 tis. Kč
Souhrnná výše závazků banky:		7 288 tis. Kč
Souhrnná výše cenných papírů emitovaných těmito osobami v aktivech banky:		721 884 tis. Kč
Souhrnná výše závazků banky z těchto cenných papírů:		0 Kč
Souhrnná výše bankou vydaných záruk za těmito osobami:		0 Kč
Souhrnná výše bankou přijatých záruk od takových osob:		0 Kč

<b>Obchodní firma:</b>	<b>Wüstenrot, životní pojišťovna, a.s.</b>	
<i>Právní forma:</i>	akciová společnost	
<i>Adresa sídla:</i>	Praha 4, Na Hřebenech II 1718/8, PSČ 140 23	
<i>Přímý podíl na základním kapitálu banky:</i>		0%
<i>Nepřímý podíl na základním kapitálu banky:</i>		0%
<i>Přímý podíl na hlasovacích právech banky:</i>		74,00%
<i>Jiný způsob ovládnání:</i>		ne
<i>Počet akcií:</i>		0
<i>Jmenovitá hodnota akcií:</i>		0 Kč
<i>Pořizovací cena akcií:</i>		0 Kč
<i>Souhrnná výše pohledávek banky:</i>		18 798 tis.Kč
<i>Souhrnná výše závazků banky:</i>		84 461 tis.Kč
<i>Souhrnná výše cenných papírů emitovaných těmito osobami v aktivech banky:</i>		0 Kč
<i>Souhrnná výše závazků banky z těchto cenných papírů:</i>		78 057 tis.Kč
<i>Souhrnná výše bankou vydaných záruk za těmito osobami:</i>		0 Kč
<i>Souhrnná výše bankou přijatých záruk od takových osob:</i>		0 Kč

<b>Obchodní firma:</b>	<b>Wüstenrot pojišťovna a.s.</b>	
<i>Právní forma:</i>	akciová společnost	
<i>Adresa sídla:</i>	Praha 4, Na Hřebenech II 1718/8, PSČ 140 23	
<i>Přímý podíl na základním kapitálu banky:</i>		0%
<i>Nepřímý podíl na základním kapitálu banky:</i>		0%
<i>Přímý podíl na hlasovacích právech banky:</i>		74,00%
<i>Jiný způsob ovládnání:</i>		ne
<i>Počet akcií:</i>		0
<i>Jmenovitá hodnota akcií:</i>		0 Kč
<i>Pořizovací cena akcií:</i>		0 Kč
<i>Souhrnná výše pohledávek banky:</i>		18 677 tis.Kč
<i>Souhrnná výše závazků banky:</i>		6 677 tis.Kč
<i>Souhrnná výše cenných papírů emitovaných těmito osobami v aktivech banky:</i>		0 Kč
<i>Souhrnná výše závazků banky z těchto cenných papírů:</i>		0 Kč
<i>Souhrnná výše bankou vydaných záruk za těmito osobami:</i>		0 Kč
<i>Souhrnná výše bankou přijatých záruk od takových osob:</i>		0 Kč

Grafické znázornění konsolidačního celku, nad nímž ČNB vykonává dohled na konsolidovaném základě a jehož členem je povinná osoba  
(k 31. 12. 2009)



## 4. Informace o činnostech banky

### a) předmět podnikání zapsaný v obchodním rejstříku:

Výkon činností uvedených v zákoně o stavebním spoření v § 1 písmena

- a) Přijímání vkladů od účastníků stavebního spoření v rozsahu  
- přijímání vkladů v české měně od účastníků stavebního spoření
- b) Poskytování úvěrů účastníkům stavebního spoření v rozsahu  
- poskytování úvěrů v české měně účastníkům stavebního spoření
- c) Poskytování příspěvku fyzickým osobám účastníkům stavebního spoření v rozsahu  
- poskytování příspěvku v české měně fyzickým osobám účastníkům stavebního spoření

Výkon činností uvedených v zákoně o stavebním spoření v § 9 odst. 1 písmena

- a) Poskytování úvěrů osobám, jejichž výrobky a poskytované služby jsou určeny pro uspokojování bytových potřeb v rozsahu  
- poskytování úvěrů v české měně osobám, jejichž výrobky a poskytované služby jsou určeny pro uspokojování bytových potřeb
- b) Přijímání vkladů od bank, zahraničních bank, poboček zahraničních bank, finančních institucí, zahraničních finančních institucí a poboček zahraničních finančních institucí v rozsahu  
- přijímání vkladů v české měně od bank, zahraničních bank, poboček zahraničních bank, finančních institucí, zahraničních finančních institucí a poboček zahraničních finančních institucí
- c) Poskytování záruk za úvěry ze stavebního spoření, za úvěry poskytnuté podle § 5 odst. 5 zákona o stavebním spoření a za úvěry uvedené v § 9 odst. 1 písm. a) zákona o stavebním spoření v rozsahu  
- poskytování záruk v české měně za úvěry ze stavebního spoření, za úvěry poskytnuté podle § 5 odst. 5 zákona o stavebním spoření a za úvěry uvedené v § 9 odst. 1 písm. a) zákona o stavebním spoření
- d) Obchodování na vlastní účet s hypotečními zástavními listy a s obdobnými produkty vydávanými členskými státy Organizace pro hospodářskou spolupráci a rozvoj v rozsahu  
- obchodování na vlastní účet s hypotečními zástavními listy denominovanými v české měně
- e) Obchodování na vlastní účet s dluhopisy vydávanými Českou republikou, s dluhopisy, za které převzala Česká republika záruku, a s dluhopisy vydávanými Českou národní bankou v rozsahu
- f) Obchodování na vlastní účet s dluhopisy vydávanými členskými státy Organizace pro hospodářskou spolupráci a rozvoj, centrálními bankami, finančními institucemi těchto států a bankami se sídlem v těchto státech, jakož i s dluhopisy, za které tyto státy převzaly záruku, a s dluhopisy vydávanými Evropskou investiční bankou, Nordic Investment Bank a Evropskou centrální bankou v rozsahu
- g) Provádění platebního styku a jeho zúčtování v souvislosti s činností stavebního spořitelny v rozsahu  
- provádění platebního styku a jeho zúčtování v tuzemsku v souvislosti s činností stavebního spořitelny
- h) Poskytování bankovních informací
- i) Výkon finančního makléřství
- j) Uzavírat obchody sloužící k zajištění proti měnovému a úrokovému riziku

### b) přehled činností skutečně vykonávaných

viz. výše uvedené body a), b), c) dle § 1 a výše uvedené body a), d), e), f), g), h), i), j) dle § 9

### c) činnosti, jejichž vykonávání nebo poskytování bylo ČNB omezeno nebo vyloučeno

Banka nemá žádné činnosti jejichž vykonávání nebo poskytování je omezeno nebo vyloučeno.

Na základě rozhodnutí ČNB ze dne 17. října 2007 byla licence banky dále rozšířena o povolení k výkonu činností uvedených v zákoně o stavebním spoření v § 9 odst. 1 pod písmeny d) a f) v cizí měně a pod písm. i) k uzavírání obchodů sloužících k zajištění proti měnovému a úrokovému riziku.





Závazky a vlastní kapitál	31.12.2009	30.9.2009	30.6.2009	31.3.2009
	Všechny měny	Všechny měny	Všechny měny	Všechny měny
	Rezidenti a nerezidenti celkem	Rezidenti a nerezidenti celkem	Rezidenti a nerezidenti celkem	Rezidenti a nerezidenti celkem
Závazky a vlastní kapitál celkem	37 078 554	34 541 032	34 088 513	33 932 301
Závazky celkem	35 181 251	32 661 352	32 575 698	32 513 133
Vklady, úvěry a ostatní finanční závazky vůči centr.bankám				
Finanční závazky k obchodování				
Deriváty k obchodování se zápornou reálnou hodnotou				
Závazky z krátkých prodejů				
Vklady, úvěry a ostatní finanční závazky k obchodování				
Vklady, úvěry a ostatní fin.závazky k obch. vůči úvěr.inst.				
Vklady, úvěry a ost.fin.závaz.k obch.vůči j.os.než úvěr.inst				
Ostatní finanční závazky k obchodování sektorově nečleněné				
Emitované dluhové CP určené k odkupu v krátkém období				
Finanční závazky v reálné hodnotě vykázané do zisku/ztráty				
Vklady,úvěry a ostatní finanční závazky v RH vykázané do Z/Z				
Vklady,úvěry a ost.fin.závaz.v RH vyk.do Z/Z vůči úvěr.inst.				
Vklady a ost.fin.záv.v RH vyk.do Z/Z vůči j.os.než úvěr.inst				
Ostatní fin.závazky v RH hodnotě vykáz.do Z/Z sektor.nečlen.				
Emitované dluhové CP v RH vykázané do zisku nebo ztráty				
Podřízené závazky v RH vykázané do zisku nebo ztráty				
Finanční závazky v naběhlé hodnotě	34 983 056	32 166 971	31 850 911	32 046 182
Vklady, úvěry a ostatní finanční závazky v naběhlé hodnotě	34 566 750	31 755 707	31 444 627	31 644 817
Vklady a ost.fin.závazky v naběhlé hodnotě vůči úvěr.inst.	10 012	13 519	9 837	
Vklady a ost.fin.záv.v naběhlé hodn.vůči j.os.než úvěr.inst.	34 487 548	31 692 951	31 366 845	31 553 277
Ostatní finanční závazky v naběhlé hodnotě sektor.nečleněné	69 190	49 238	67 946	91 540
Emitované dluhové cenné papíry v naběhlé hodnotě				
Podřízené závazky v naběhlé hodnotě	416 306	411 264	406 284	401 365
Finanční závazky spojené s převáděnými aktivy				
Zajišťovací deriváty se zápornou reálnou hodnotou				
Zajišť. deriváty se zápornou RH - zajištění reálné hodnoty				
Zajišť. deriváty se zápornou RH - zajištění peněžních toků				
Zajišť.deriváty s záp.RH- zaj.čistých investic do zahr.jedn.				
Zajišť.deriváty se zápornou RH-zajištění úrok.rizika - RH				
Zajišť.deriváty s záp.RH-zajištění úrok.rizika-peněžní toky				
Záporné změny reál. hodnoty portfolia zajišťovaných nástrojů				
Rezervy				12 184
Rezervy na restrukturalizace				
Rezervy na daně a soudní spory				12 184
Rezervy na důchody a podobné závazky				
Rezervy na podrozvahové položky				
Rezervy na nevýhodné smlouvy				
Ostatní rezervy				
Daňové závazky	49 518	9 718	11 293	2 403
Závazky ze splatné daně	42 813	74	1 648	639
Závazky z odložené daně	6 706	9 645	9 645	1 764
Ostatní závazky	148 676	484 662	713 494	452 363
Základní kapitál družstev splatný na požádání		X	X	X
Závazky spojené s vyřazovanými skupinami určenými k prodeji				
Vlastní kapitál celkem	1 897 303	1 879 680	1 512 815	1 419 168
Základní kapitál	1 070 364	1 070 364	820 364	820 364
Splacený základní kapitál	1 070 364	1 070 364	820 364	820 364
Nesplacený základní kapitál				
Emisní ážio				
Další vlastní kapitál				
Kapitálová složka finančních nástrojů				
Ostatní kapitálové nástroje				
Fondy z přecenění a ostatní oceňovací rozdíly				
Oceňovací rozdíly z hmotného majetku				
Oceňovací rozdíly z nehmotného majetku				
Zajištění čistých investic do zahraničních jednotek				
Zajištění peněžních toků				
Oceňovací rozdíly z realizovatelných finančních aktiv				
Oceň.rozdíly z neoběž.aktiv a ukončov.čin.určených k prodeji				
Ostatní oceňovací rozdíly				
Rezervní fondy	129 284	132 975	135 021	122 500
Nerozdělený zisk (neuhrazená ztráta) z předchozích období	410 373	410 373	410 373	421 115
Vlastní akcie				
Zisk (ztráta) za běžné účetní období	287 282	265 968	147 057	55 189

## b) Výkaz zisku a ztráty banky

	31.12.2009	30.9.2009	30.6.2009	31.3.2009
Zisk z finanční a provozní činnosti	768 868	552 485	361 190	165 627
Úrokové výnosy	1583 270	1249 528	828 768	404 743
Úroky z pohledávek vůči centrálním bankám	7 646	6 154	4 417	2 340
Úroky z finančních aktiv k obchodování				
Úroky z finančních aktiv v reálné hodnotě vykázanych do Z/Z				
Úroky z realizovatelných finančních aktiv				
Úroky z úvěrů a jiných pohledávek	1247 760	987 847	646 815	311 971
Úroky z finančních investic držených do splatnosti	276 282	211 491	145 695	78 028
Zisk ze zajišťovacích úrokových derivátů				
Úroky z ostatních aktiv	51 583	44 036	31 841	12 404
Úrokové náklady	-924 957	-770 485	-517 544	-267 713
Úroky na vklady, úvěry a ost.fin.závazky vůči centr.bankám				
Úroky na finanční závazky k obchodování				
Úroky na finanční závazky v reálné hodnotě vykázané do Z/Z				
Úroky na finanční závazky v naběhlé hodnotě	-905 084	-755 654	-507 692	-262 781
Ztráta ze zajišťovacích úrokových derivátů				
Úroky na ostatní závazky	-19 873	-14 832	-9 852	-4 932
Náklady na základní kapitál splatný na požádání				
Výnosy z dividend				
Výnosy z dividend z finančních aktiv k obchodování				
Výnosy z dividend z finan.aktiv v RH vykázanych do Z/Z				
Výnosy z dividend z realizovatelných finančních aktiv				
Výnosy z dividend od přidružených a ovládaných osob				
Výnosy z poplatků a provizí	236 143	167 763	116 691	60 130
Poplatky a provize z operací s finan.nástroji pro zákazníky	79 869	55 269	40 288	21 844
Poplatky a provize z obstarání emisí				
Poplatky a provize z obstarání finančních nástrojů				
Poplatky a provize za poradenskou činnost	79 869	55 269	40 288	21 844
Poplatky a provize z clearingů a vypořádání				
Poplatky a provize za obhospodařování hodnot				
Poplatky a provize za správu, úschovu a uložení hodnot				
Poplatky a provize z příslibů a záruk		13	9	5
Poplatky a provize z platebního styku	403	313	277	81
Poplatky a provize ze strukturovaného financování				
Poplatky a provize ze sekuritizace				
Poplatky a provize z ostatních služeb	155 871	112 168	76 116	38 201
Náklady na poplatky a provize	-105 395	-80 829	-57 486	-27 328
Poplatky a provize na operace s finančními nástroji				
Poplatky a provize na obhospodařování hodnot				
Poplatky a provize na správu, úschovu a uložení hodnot				
Poplatky a provize na clearing a vypořádání	- 350	- 217	-193	-98
Poplatky a provize na sekuritizaci				
Poplatky a provize na ostatní služby	-105 044	-80 611	-57 293	-27 230
Realizované zisky/ztráty z finan.aktiv a závazků nevykáz. v RH do zisku/ztráty	0	12		
Zisk (ztráta) z realizovatelných finančních aktiv				
Zisk (ztráta) z úvěrů a jiných pohledávek	0	12		
Zisk (ztráta) z finančních investic držených do splatnosti				
Zisk (ztráta) z finančních závazků v naběhlé hodnotě				
Zisk (ztráta) z ostatních závazků				
Zisk (ztráta) z finančních aktiv a závazků k obchodování				
Zisk (ztráta) z kapitálových nástrojů a akciových derivátů				
Zisk (ztráta) z úrokových nástrojů (včetně úrok. derivátů)				
Zisk (ztráta) z měnových nástrojů (včetně měn. derivátů)				
Zisk (ztráta) z úvěrových nástrojů (včetně úvěr. derivátů)				
Zisk (ztráta) z komodit a komoditních derivátů				
Zisk (ztráta) z ostatních nástrojů včetně hybridních				
Zisk (ztráta) z finan. aktiv a závazků v RH vykázané do zisku/ztráty				
Zisk (ztráta) ze zajišťovacího účetnictví				
Kurzové rozdíly	-1 111	- 826	-1 129	441
Zisk (ztráta) z odúčtování aktiv jiných než držených k prodeji				
Ostatní provozní výnosy	15 851	10 604	7 406	3 571
Ostatní provozní náklady	-34 933	-23 283	-15 516	-8 218
Správní náklady	-356 590	-204 749	-145 578	-81 064
Náklady na zaměstnance	-147 154	-95 332	-66 471	-29 295
Mzdy a platy	-110 064	-70 510	-48 791	-21 724
Sociální a zdravotní pojištění	-33 537	-21 807	-15 473	-6 947
Penzijní a podobné výdaje	-3 210	-1 456	-1 276	-173
Náklady na dočasné zaměstnance				
Odměny - vlastní kapitálové nástroje				
Ostatní náklady na zaměstnance	- 343	-1 559	-931	-450
Ostatní správní náklady	-209 436	-109 417	-79 107	-51 770
Náklady na reklamu	-66 581	-33 573	-20 857	-861
Náklady na poradenství	-4 216	-1 080	-556	-189
Náklady na informační technologie	-24 879	-8 726	-5 938	-2 197
Náklady na outsourcing	-27 426	-13 185	-13 322	-5 458
Nájemné	-28 771	-12 550	-8 136	-20 973
Jiné správní náklady	-57 564	-40 302	-30 298	-22 092
Odpisy	-39 389	-28 855	-18 599	-8 626
Odpisy pozemků, budov a zařízení	-21 917	-16 118	-10 308	-4 562
Odpisy investic do nemovitostí				
Odpisy nehmotného majetku	-17 472	-12 737	-8 290	-4 064
Tvorba rezerv				
Ztráty ze znehodnocení	-34 739	-25 273	-22 491	-10 676

Ztráty ze znehodnocení finan.aktiv nevykázaných v RH do zisku/ztráty	-34 739	-25 273	-22 491	-10 676
Ztráty ze znehodnocení finančních aktiv v pořizovací ceně				
Ztráty ze znehodnocení realizovatelných finančních aktiv				
Ztráty ze znehodnocení úvěrů a jiných pohledávek	-34 739	-25 273	-22 491	-10 676
Ztráty ze znehodnocení finan.investic držených do splatnosti				
Ztráty ze znehodnocení nefinančních aktiv				
Ztráty ze znehodnocení pozemků, budov a zařízení				
Ztráty ze znehodnocení z investic do nemovitostí				
Ztráty ze znehodnocení goodwillu				
Ztráty ze znehodnocení nehmotného majetku				
Ztráty ze znehodnocení účastí v přidr.a ovlád.os.a sp.podn.				
Ztráty ze znehodnocení ostatních nefinančních aktiv				
Negativní goodwill bezprostředně zahrnutý do výkazu zisku/ztráty				
Podíl na Z/Z přidr. a ovládaných osob a společných podniků				
Zisk nebo ztráta z neoběžných aktiv a vyřazovaných skupin		- 245	-72	-72
Zisk nebo ztráta z pokračujících činností před zdaněním	338 150	293 362	174 451	65 189
Náklady na daň z příjmů	-50 868	-27 394	-27 394	-10 000
Zisk nebo ztráta z pokračujících činností po zdanění	287 282	265 968	147 057	55 189
Zisk nebo ztráta z ukončované činnosti po zdanění				
Zisk nebo ztráta po zdanění	287 282	265 968	147 057	55 189

c)	Pohledávky podle selhání dlužníka	Hodnota před znehodnocením		Účetní hodnota (netto)	Opravné položky k jednotlivým pohledávkám	Opravné položky k portfoliu pohledávek jednotlivě bez znehodnocení	Opravné položky k portfoliu jednotlivě nevýznam. pohledávek	Kumulovaná ztráta z ocenění reálnou hodnotou
31.12.2009	Pohledávky z finančních činností celkem	29 154 149	28 862 119		292 029			
	Pohledávky za úvěrovými institucemi	1 455 051	1 455 051					
	Pohledávky za úvěrovými institucemi bez selhání	1 455 051	1 455 051					
	Standardní pohledávky za úvěrovými institucemi	1 455 051	1 455 051					
	Sledované pohledávky za úvěrovými institucemi							
	Pohledávky za úvěrovými institucemi se selháním							
	Nestandardní pohledávky za úvěrovými institucemi							
	Pochybné pohledávky za úvěrovými institucemi							
	Ztrátové pohledávky za úvěrovými institucemi							
	Pohledávky za jinými osobami než úvěr.institucemi	27 699 098	27 407 069		292 029			
	Pohledávky za j. osobami než úvěr.institucemi bez selhání	27 233 517	27 199 349		34 167			
	Standardní pohledávky za jinými osobami než úvěr.institucemi	27 042 348	27 042 348					
	Sledované pohledávky za jin. osobami než úvěr.institucemi	191 168	157 001		34 167			
	Pohledávky za jin. osobami než úvěr.institucemi se selháním	465 581	207 719		257 862			
	Nestandardní pohledávky za jin. osobami než úvěr.institucemi	139 130	114 237		24 893			
	Pochybné pohledávky za jinými osobami než úvěr.institucemi	69 903	37 450		32 453			
	Ztrátové pohledávky za jinými osobami než úvěr.institucemi	256 548	56 032		200 516			
30.9.2009	Pohledávky z finančních činností celkem	27 142 268	26 859 339		282 929			
	Pohledávky za úvěrovými institucemi	1 390 305	1 390 305					
	Pohledávky za úvěrovými institucemi bez selhání	1 390 305	1 390 305					
	Standardní pohledávky za úvěrovými institucemi	1 390 305	1 390 305					
	Sledované pohledávky za úvěrovými institucemi							
	Pohledávky za úvěrovými institucemi se selháním							
	Nestandardní pohledávky za úvěrovými institucemi							
	Pochybné pohledávky za úvěrovými institucemi							
	Ztrátové pohledávky za úvěrovými institucemi							
	Pohledávky za jinými osobami než úvěr.institucemi	25 751 963	25 469 034		282 929			
	Pohledávky za j. osobami než úvěr.institucemi bez selhání	25 304 231	25 271 859		32 372			
	Standardní pohledávky za jinými osobami než úvěr.institucemi	25 093 190	25 093 190					
	Sledované pohledávky za jin. osobami než úvěr.institucemi	211 042	178 669		32 372			
	Pohledávky za jin. osobami než úvěr.institucemi se selháním	447 732	197 175		250 556			
	Nestandardní pohledávky za jin. osobami než úvěr.institucemi	128 249	96 389		31 860			
	Pochybné pohledávky za jinými osobami než úvěr.institucemi	72 800	47 989		24 812			
	Ztrátové pohledávky za jinými osobami než úvěr.institucemi	246 683	52 798		193 885			
30.6.2009	Pohledávky z finančních činností celkem	26 504 600	26 222 506		282 094			
	Pohledávky za úvěrovými institucemi	2 417 397	2 417 397					
	Pohledávky za úvěrovými institucemi bez selhání	2 417 397	2 417 397					
	Standardní pohledávky za úvěrovými institucemi	2 417 397	2 417 397					
	Sledované pohledávky za úvěrovými institucemi							
	Pohledávky za úvěrovými institucemi se selháním							
	Nestandardní pohledávky za úvěrovými institucemi							
	Pochybné pohledávky za úvěrovými institucemi							
	Ztrátové pohledávky za úvěrovými institucemi							
	Pohledávky za jinými osobami než úvěr.institucemi	24 087 203	23 805 109		282 094			
	Pohledávky za j. osobami než úvěr.institucemi bez selhání	23 652 737	23 633 668		19 070			
	Standardní pohledávky za jinými osobami než úvěr.institucemi	23 459 468	23 459 468					
	Sledované pohledávky za jin. osobami než úvěr.institucemi	193 270	174 200		19 070			
	Pohledávky za jin. osobami než úvěr.institucemi se selháním	434 466	171 442		263 024			
	Nestandardní pohledávky za jin. osobami než úvěr.institucemi	127 646	103 359		24 286			
	Pochybné pohledávky za jinými osobami než úvěr.institucemi	66 873	44 024		22 849			
	Ztrátové pohledávky za jinými osobami než úvěr.institucemi	239 947	24 059		215 889			
31.3.2009	Pohledávky z finančních činností celkem	25 176 950	24 907 686		269 263			
	Pohledávky za úvěrovými institucemi	2 351 739	2 351 739					
	Pohledávky za úvěrovými institucemi bez selhání	2 351 739	2 351 739					
	Standardní pohledávky za úvěrovými institucemi	2 351 739	2 351 739					
	Sledované pohledávky za úvěrovými institucemi							
	Pohledávky za úvěrovými institucemi se selháním							
	Nestandardní pohledávky za úvěrovými institucemi							
	Pochybné pohledávky za úvěrovými institucemi							
	Ztrátové pohledávky za úvěrovými institucemi							
	Pohledávky za jinými osobami než úvěr.institucemi	22 825 210	22 555 947		269 263			
	Pohledávky za j. osobami než úvěr.institucemi bez selhání	22 417 610	22 398 717		18 893			
	Standardní pohledávky za jinými osobami než úvěr.institucemi	22 226 235	22 226 235					
	Sledované pohledávky za jin. osobami než úvěr.institucemi	191 375	172 483		18 893			
	Pohledávky za jin. osobami než úvěr.institucemi se selháním	407 601	157 230		250 370			
	Nestandardní pohledávky za jin. osobami než úvěr.institucemi	113 139	92 885		20 254			
	Pochybné pohledávky za jinými osobami než úvěr.institucemi	61 413	40 507		20 906			
	Ztrátové pohledávky za jinými osobami než úvěr.institucemi	233 049	23 838		209 211			

d)	Pohledávky podle znehodnocení	Hodnota před znehodnocením		Opravné položky	Kumulovaná ztráta z ocenění reálnou hodnotou	Účetní hodnota (netto)	
		Finanč. aktiva oceňovaná naběhlou hodnotou nebo pořiz. cenou	Finanční aktiva oceňovaná reálnou hodnotou			Finanč. aktiva oceňovaná naběhlou hodnotou nebo pořiz. cenou	Finanční aktiva oceňovaná reálnou hodnotou
31.12.2009	Pohledávky bez znehodnocení	28 972 953		X	X	28 972 953	
	Pohledávky se znehodnocením	701 047		312 799		388 248	
30.9.2009	Pohledávky bez znehodnocení	27 014 316		X	X	27 014 316	
	Pohledávky se znehodnocením	659 845		303 699		356 146	
30.6.2009	Pohledávky bez znehodnocení	25 142 888		X	X	25 142 888	
	Pohledávky se znehodnocením	615 799		290 033		325 765	
31.3.2009	Pohledávky bez znehodnocení	24 165 738		X	X	24 165 738	
	Pohledávky se znehodnocením	571 345		279 627		291 719	

e)	Souhrnná výše restrukturalizovaných pohledávek	31.3.2009	30.6.2009	30.9.2009	31.12.2009
		0	0	0	0

f)	Reálné a jmenovité hodnoty derivátů	31.3.2009	30.6.2009	30.9.2009	31.12.2009
1.	deriváty sjednané za účelem zajišťování	0	0	0	0
2.	deriváty sjednané za účelem obchodování	0	0	0	0

g)	Poměrové ukazatele	31.3.2009	30.6.2009	30.9.2009	31.12.2009
1.	Kapitálová příměřenínost	10,48%	10,07%	11,16%	10,53%
2.	Rentabilita průměrných aktiv (ROAA)	0,65%	0,86%	1,16%	0,83%
3.	Rentabilita průměrného vlastního kapitálu (ROAE)	20,64%	26,49%	30,22%	20,65%
4.	Aktiva na jednoho zaměstnance	164 282	141 446	143 921	153 853
5.	Správní náklady na jednoho zaměstnance	1 574	1 208	1 137	1 480
6.	Čistý zisk na jednoho zaměstnance	1 072	1 220	1 478	1 192

## Plnění pravidel obezřetného podnikání

### 1. Údaje o kapitálu

a) Kapitál Wüstenrot - stavební spořitelny a.s., tvoří splacený základní kapitál zapsaný v obchodním rejstříku ve výši 1 070 364 tis.Kč zvýšený o nerozdělený zisk a povinné rezervní fondy a snížený o hodnotu nehmotného majetku

	31.3.2009	30.6.2009	30.9.2009	31.12.2009
b) Souhrnná výše původního kapitálu (tier 1)	1 325 215	1 326 750	1 574 910	1 573 204
Splacený základní kapitál zapsaný v obchodním rejstříku	820 364	820 364	1 070 364	1 070 364
Rezervní fondy a nerozdělený zisk	539 657	539 657	539 657	539 657
Neuhrazená ztráta z předchozích období				
Ztráta za běžné účetní období				
Nehmotný majetek jiný než goodwill	-34 806	-33 271	-35 111	-36 817
c) Souhrnná výše dodatkového kapitálu (tier 2)	401 365	406 284	411 264	416 306
d) Souhrnná výše kapitálu na krytí tržního rizika (tier 3)	0	0	0	0
e) Souhrnná výše odečitatelných položek	0	0	0	0
f) Souhrnná výše kapitálu po zohlednění odečitatelných položek a stanovených limitů pro dodatkový kapitál	1 726 580	1 733 034	1 986 174	1 989 510

### 2. Údaje o kapitálových požadavcích

a) **Souhrnná informace o přístupu banky k posuzování dostatečnosti vnitřně stanoveného kapitálu**

1. Délka plánovacího období VSK (v měsících): strategické plánování – 36, operativní plánování – 12

2. Hlavní podstupovaná rizika a významné další vlivy (vnitřní, vnější) na celkový rizikový profil:

- tzv. rizika Pilíře 1, tj. riziko úvěrové, tržní a operační,
- tzv. rizika Pilíře 2, tj. například úrokové riziko investičního portfolia, riziko likvidity, riziko reputační a riziko strategické,
- ostatní vnitřní nebo vnější rizika

3. Vymezení kapitálových zdrojů ke krytí rizik: shoduje se s vymezením složek kapitálu ve vyhlášce 123/2007

4. Akceptovaná míra rizik: tzv. kvóta rizikové únosnosti, která stanoví potenciál ke krytí rizik v poměru k rizikové potřebě kapitálu (limit 125% je dodržen)

5. Metodika výpočtu: modely VAR na hladině 99% a expertní analýzy, odhady a scénáře.

6. Hlavní číselné výstupy SVSK: čtvrtletně předkládány představenstvu a akcionáři ve „Zprávě o rizicích“

b) **Výše kapitálových požadavků**

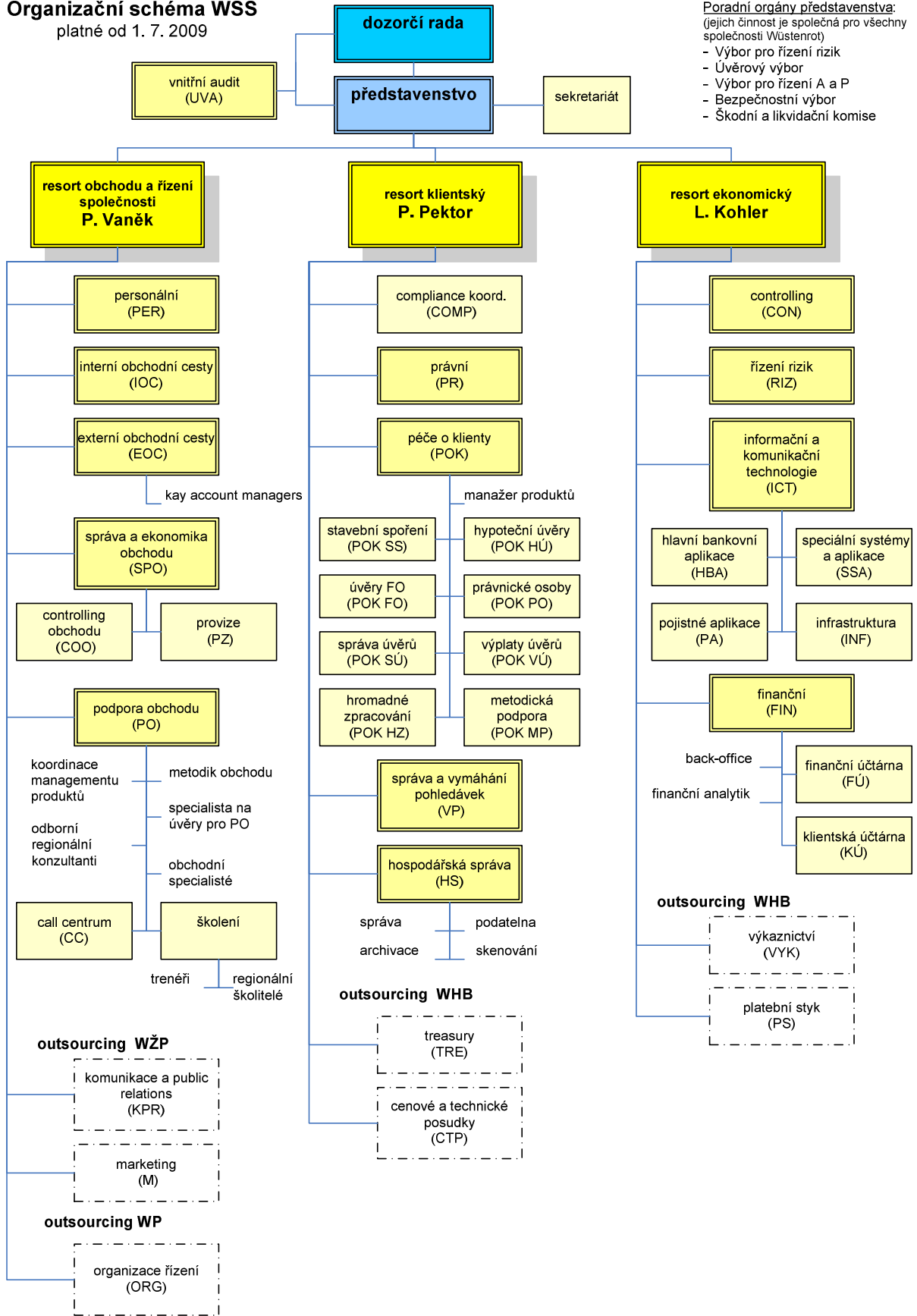
	31.3.2009	30.6.2009	30.9.2009	31.12.2009
<b>Kapitálové požadavky celkem</b>	<b>1 317 288</b>	<b>1 376 333</b>	<b>1 424 288</b>	<b>1 511 899</b>
1. Kap. pož. k úvěrovému riziku celkem	1 238 743	1 297 788	1 345 743	1 433 354
1.1. Kap. pož. k úvěr. riziku při STA celkem	1 238 743	1 297 788	1 345 743	1 433 354
Kap. pož. při STA k expoz. vůči centr. vládám a bankám	18	10	575	1 603
Kap. pož. při STA k expoz. vůči reg. vládám a míst. orgánům	0	0	0	0
Kap. pož. při STA k expoz. vůči org. veřejného sektoru a ost.	0	0	0	0
Kap. pož. při STA k expoz. vůči mezinárodním rozvoj. bankám	0	0	0	0
Kap. pož. při STA k expoz. vůči mezinárodním organizacím	0	0	0	0
Kap. pož. při STA k expoz. vůči institucím	102 427	99 291	51 336	46 694
Kap. pož. při STA k podnikovým expoz.	191 244	210 691	241 536	272 721
Kap. pož. při STA k retailovým expoz.	789 447	824 841	877 914	932 331
Kap. pož. při STA k expoz. zajištěným nemovitostmi	92 578	97 991	104 053	112 355
Kap. pož. při STA k expoz. po splatnosti	10 808	11 608	13 856	14 673
Kap. pož. při STA k regulatorně vysoce rizikovým expoz.	0	0	0	0
Kap. pož. při STA k expoz. v krytých dluhopisech	0	0	0	0
Kap. pož. při STA ke krátkod. expoz. vůči inst. a podn. expoz.	0	0	0	0
Kap. pož. při STA k expoz. vůči fondům kolekt. investování	0	0	0	0
Kap. pož. při STA k ostatním expoz.	52 221	53 356	56 473	52 977
1.2. Kap. pož. k úvěr. riziku při IRB celkem	0	0	0	0
2. Kap. pož. k vypořádacímu riziku	0	0	0	0
3. Kap. pož. k pozičnímu, měnovému a komoditnímu riziku celkem	0	0	0	0
4. Kap. pož. k operačnímu riziku celkem	78 545	78 545	78 545	78 545
5. Kap. pož. k riziku angažovaností obch. portfolia	0	0	0	0
6. Kap. pož. k ostatním a přechodným rizikům	0	0	0	0
7. Kap. pož. k úvěrovému riziku podle BASEL1	0	0	0	0

# Organizační schéma WSS

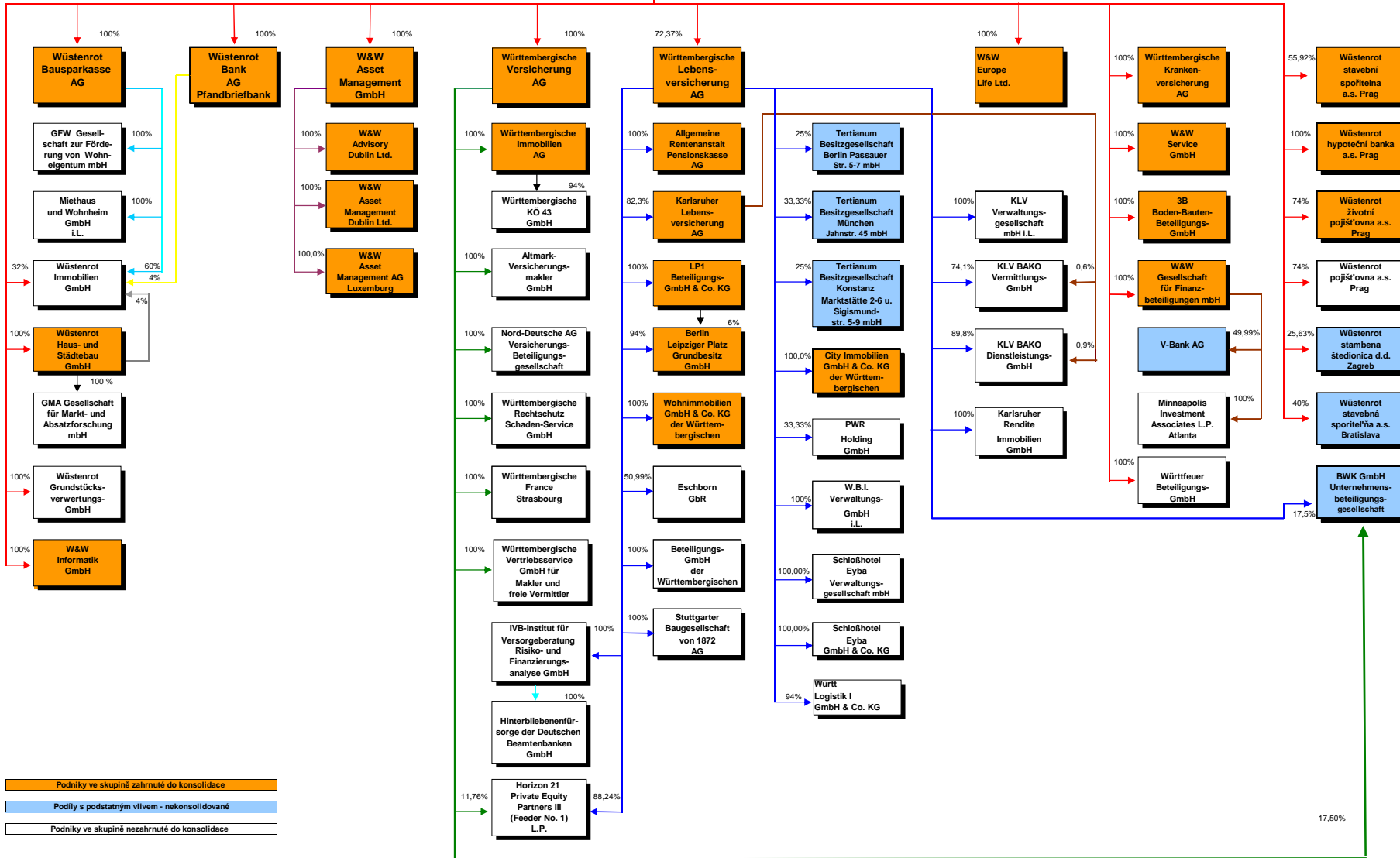
platné od 1. 7. 2009

**Poradní orgány představenstva:**  
(jejich činnost je společná pro všechny společnosti Wüstenrot)

- Výbor pro řízení rizik
- Úvěrový výbor
- Výbor pro řízení A a P
- Bezpečnostní výbor
- Škodní a likvidační komise



## Wüstenrot & Württembergische Aktiengesellschaft



Podniky ve skupině zahrnuté do konsolidace  
 Podily s podstatným vlivem - nekonsolidované  
 Podniky ve skupině nezahrnuté do konsolidace