

Uveřejňování Informací podle vyhlášky č. 123/2007 Sb.

Informace k 30.6.2013 zveřejněné dne:

9.8.2013

1. Údaje o povinné osobě

a) **obchodní firma** **Wüstenrot – stavební spořitelna a. s.**
právní forma akciová společnost
adresa sídla Na Hřebenech II 1718/8, 140 23 Praha 4
identifikační číslo 47115289

b) **datum zápisu do OR** 28.9.1992
změny v OR

datum zápisu změny	účel změny
21.3.2012	změna členství v dozorčí radě k 9.3.2012
25.1.2013	nový člen představenstva od 20.12.2012

c) **základní kapitál zapsaný v OR** 1 070 364 160
d) **splacený základní kapitál** 100% splacený kapitál ve výši 1 070 364 160 Kč, zapsaný v OR 1.7.2009
e) **akcie** 5 549 ks kmenových akcií na jméno ve jmenovité hodnotě 123 200 Kč v zaknihované podobě
5 549 ks kmenových akcií na jméno ve jmenovité hodnotě 24 640 Kč v zaknihované podobě
1 000 ks kmenových akcií na jméno ve jmenovité hodnotě 250 000 Kč akcie v zaknihované podobě

f) banka nenabyla vlastní akcie, zatímní listy ani jiné cenné papíry, s nimiž je spojeno právo na jejich výměnu za akcie

g) **od posledního zveřejnění banka nezvýšila základní kapitál**

h) **Organizační struktura banky - viz příloha č.1**

- počet organizačních jednotek banky 1= centrála banky
- průměrný přepočtený počet zaměstnanců 321

i) **údaje o členech dozorčí rady, členech představenstva a členech vrcholného vedení dozorčí rada**

Dr. Alexander Erdland
vzdělání a praxe v oboru:

předseda dozorčí rady od 10. 3. 2006 do 11.6.2013
VŠ – obor ekonomie a právo, od roku 1980 činný v oboru bankovníctví, zejména jako člen statutárních orgánů finančních institucí:
1984 – 1986 Volksbank eG, Elmshorn – člen představenstva
1986 – 1987 Genossenschaftliche Zentralbank in Saarbrücken – člen představenstva
1987 – 1989 Genossenschaftliche Zentralbank in Hannover – člen představenstva
1990 – 1998 DG BANK, Deutsche Genossenschaftsbank AG, Frankfurt am Main – člen
1999 – 2006 Bausparkasse Schwäbisch Hall AG, Schwäbisch Hall – předseda představenstva
2006 – Wüstenrot & Württembergische AG, Stuttgart – předseda představenstva
od listopadu 2012 - Prezident Asociace německých pojišťoven (GDV)

Členství v orgánech jiných právnických osob:

předseda představenstva Wüstenrot & Württembergische AG, Stuttgart
předseda dozorčí rady Wüstenrot Bausparkasse AG, Ludwigsburg
předseda dozorčí rady Württembergische Versicherung AG, Stuttgart
předseda dozorčí rady Württembergische Lebensversicherung AG, Stuttgart
předseda dozorčí rady Wüstenrot Bank AG Pfandbriefbank, Ludwigsburg
předseda dozorčí rady Wüstenrot hypoteční banka a.s., Praha
předseda dozorčí rady Württembergische Krankenversicherung AG, Stuttgart
předseda dozorčí rady Wüstenrot Wohnungswirtschaft reg. Gen. m. b. H., Salzburg
předseda dozorčí rady Wüstenrot, životní pojišťovna, a.s.
předseda dozorčí rady Wüstenrot pojišťovna a.s.

Matthias Lechner

vzdělání a praxe v oboru:

člen od 26. 4. 2007 do 11.6.2013
VŠ – obor bankovní specialista, od roku 1999 činný v oboru bankovníctví
1999 – 2000 Leonberger Bausparkasse AG – člen představenstva
2001 – 2006 Wüstenrot Bausparkasse AG – člen představenstva
2006 – Wüstenrot Bausparkasse AG – předseda představenstva
2010 - Wüstenrot Bank AG Pfandbriefbank - předseda představenstva

Členství v orgánech jiných právnických osob:

předseda představenstva Wüstenrot Bank AG Pfandbriefbank
předseda dozorčí rady Wüstenrot Haus- und Städtebau GmbH, Ludwigsburg
člen dozorčí rady Wüstenrot hypoteční banka a.s., Praha
člen dozorčí rady W&W Informatik GmbH, Ludwigsburg
Člen dozorčí rady W&W Asset Management GmbH, Ludwigsburg
člen dozorčí rady Quelle Bauspar AG (od 06.10.2009)

Dr. Jan Martin Wicke

vzdělání a praxe v oboru:

místopředseda dozorčí rady od 16. 7. 2009
VŠ, od roku 1997 činný v oboru pojišťovnictví
2007 – Wüstenrot & Württembergische AG, Stuttgart – člen představenstva

Členství v orgánech jiných právnických osob:

člen představenstva Wüstenrot & Württembergische AG, Stuttgart
místopředseda dozorčí rady Wüstenrot pojišťovna a.s.
místopředseda dozorčí rady Wüstenrot životní pojišťovna a.s.
místopředseda dozorčí rady Wüstenrot hypoteční banka a.s.
člen dozorčí rady Württembergische Lebensversicherung AG, Stuttgart
člen dozorčí rady Württembergische Versicherung AG, Stuttgart
člen dozorčí rady Wüstenrot Bausparkasse AG, Ludwigsburg
člen dozorčí rady Wüstenrot Bank AG Pfandbriefbank, Ludwigsburg
předseda dozorčí rady V-Bank AG, Mnichov
předseda dozorčí rady W&W Asset Management GmbH, Ludwigsburg
předseda dozorčí rady W&W Service GmbH, Stuttgart

Ing. Vít Vaniček

vzdělání a praxe v oboru:

člen od 13. 12. 2008
VŠ, činný v oblasti družstevnictví

Členství v orgánech jiných právnických osob:

předseda představenstva SBD Praha 5
předseda představenstva Svazu českých a moravských bytových družstev, Praha
společník a jednatel PORST s. r. o., Praha
místopředseda představenstva Družstevní Asociace ČR

Mag. Werner Wabscheg

vzdělání a praxe v oboru:

člen od 26.7. 2007
studium na univerzitě ve Vídni, obor: obchodní vědy
od r. 1990 odpovědný za controlling a matematiku stavebního spoření ve společnosti
Bausparkasse Wüstenrot AG

Členství v orgánech jiných právnických osob:

Bausparkasse Wüstenrot Rakousko, prokurista, od r. 2000
WVD-Leasing GmbH, Rakousko, jednatel od r. 2001
Wüstenrot stambena štedionica d.d., Chorvatsko, člen DR od r. 2003

Dr. Susanne Riess

vzdělání a praxe v oboru:

místopředseda dozorčí rady od 9.12.2009
1979 - 1984 studium práv na univerzitě v Salzburku
2000 - 2003 vicekancléřka a spolková ministryně pro veřejné záležitosti a sport
2004 - generální ředitelka Bausparkasse Wüstenrot AG, Salzburg

Členství v orgánech jiných právnických osob:

předsedkyně představenstva Bausparkasse Wüstenrot AG, Salzburg
předsedkyně představenstva BWA Beteiligungs- und Verwaltungs-Aktiengesellschaft
členka DR Wüstenrot stambena štedionica d.d.
členka DR Fundamenta-Lakáskassza Zrt.
členka DR Wüstenrot Versicherung-Aktiengesellschaft
členka DR IHAG Zürich AG
členka DR BAWAG Holding GmbH
Poradní člen představenstva SIGNA Holding GmbH

Ing. Jana Lindauerová

vzdělání:

praxe v oboru:

člen za zaměstnance od 8. 3. 2007
VŠ
od roku 1994 ve WSS

Ing. Iva Kučerová

vzdělání:

praxe v oboru:

člen za zaměstnance od 9. 3. 2012
VŠE
1995 - 2002 Ekoagrobanka,a.s., Union banka, a.s.
od r. 2002 Wüstenrot-stavební spořitelna, a.s.

Ing. Tomáš Marek

vzdělání:

praxe v oboru:

člen za zaměstnance od 10.11. 2009
ČZU Praha
2002 - 2007 Wüstenrot hypoteční banka a.s.
2008 Wüstenrot-stavební spořitelna, a.s.

Thomas Grosse

vzdělání:

praxe v oboru:

člen od 21.6.2013
vysokoškolské s těžištěm na mikroekonomii, hospodářskou politiku a informatiku
1999-2002 – McKinsey&Company, Německo/USA, Engagement Manager
2002-2005 – Deutsche Bank PGK AG, Frankfurt am Main, vedoucí strategického performance managementu
2005-2008 – Deutsche Bank PGK AG, Frankfurt am Main, člen vedení osobního bankovníctví a mobilního odbytu
2008 - Wüstenrot Bank AG Pfandbriefbank, Ludwigsburg, člen představenstva

Členství v orgánech jiných právnických osob:

prokurista Wüstenrot Bausparkasse AG, Ludwigsburg
člen dozorčí rady Wüstenrot hypoteční banka a.s.
člen dozorčí rady Wüstenrot pojišťovna a.s.
člen dozorčí rady Wüstenrot, životní pojišťovna, a.s.

Jürgen Steffan

vzdělání:
praxe v oboru:

člen od 21.6.2013
vyšší odborné v oblasti bankovníctví
1983-1993 – BHF-BANK, Frankfurt am Main, úsek treasury
1993-1998 – AGIV AG, Frankfurt am Main, vedoucí financí
1998-2000 – Bausparkasse Schwäbisch Hall, vedoucí úseku odbytu
2000-2006 – Bausparkasse Schwäbisch Hall, vedoucí úseků finančního a řízení rizik

Členství v orgánech jiných právnických osob:

prokurista Wüstenrot Bausparkasse AG, Ludwigsburg
prokurista Wüstenrot & Württembergische AG, Stuttgart
místopředseda dozorčí rady Württembergische Krankenversicherung AG, Stuttgart
člen Společnosti pro rizikový management a regulaci (FIRM), Frankfurt am Main
předseda Fondu pojištění vkladů stavebních spořitelů (BESF), Berlin
člen dozorčí rady Wüstenrot hypoteční banka a.s.
člen dozorčí rady Wüstenrot pojišťovna a.s.
člen dozorčí rady Wüstenrot, životní pojišťovna, a.s.
člen představenstva Wüstenrot Bausparkasse AG, Ludwigsburg

Představenstvo**Pavel Vaněk**

vzdělání:
praxe v oboru:

člen představenstva od 21.10. 2008, předseda od 17.12. 2008
vyšší odborné
od r. 1992 činný v pojišťovnictví, v letech 1997- 2007 ve funkci člena představenstva Uniqa pojišťovny a.s.

Členství v orgánech jiných právnických osob:

předseda představenstva Wüstenrot hypoteční banka a.s.
předseda představenstva Wüstenrot pojišťovna a.s.
předseda představenstva Wüstenrot, životní pojišťovna, a.s.

Lars Kohler

vzdělání:
praxe v oboru:

člen představenstva od 1.1. 2009
Univerzita (LMU) Mnichov, obor podnikové hospodářství
1998 - 2007 ved. controllingu a řízení rizik Wüstenrot & Württembergische AG
2007 vedoucí oddělení matematiky stavebního spoření, poradenství v rámci restrukturalizace pojišťovnické skupiny koncernu, zavedení koncernového systému pro řízení rizik (bankovníctví i pojišťovnictví), realizace akvizičních projektů (stavební spoření, a pojištění)

Členství v orgánech jiných právnických osob:

člen představenstva Wüstenrot hypoteční banka a.s.
člen představenstva Wüstenrot pojišťovna a.s.
člen představenstva Wüstenrot, životní pojišťovna, a.s.
jednatel Wüstenrot Verwaltungs - und Dienstleistungen GmbH,

Ing. Josef Bratršovský

vzdělání:
praxe v oboru:

člen představenstva od 6.1.2012
Vysoká škola zemědělská
2000 - 2010 skupina GMAC - ředitel společnosti pro ČR a SR, člen představenstva
2010 - 2011 ČSOB Leasing, Praha - manažer Business Intelligence a externí komunikace

Členství v orgánech jiných právnických osob:

člen představenstva Wüstenrot hypoteční banka a.s.
člen představenstva Wüstenrot pojišťovna a.s.
člen představenstva Wüstenrot, životní pojišťovna, a.s.

David Chmelář

vzdělání:
praxe v oboru:

člen představenstva od 6.1.2012
VŠE Praha, fakulta IT
London School of Economics and Political Science - MSc in Management
2006 - 2011 The Boston Consulting Group, Praha a Toronto -
strategické poradenství v oblastech finančních služeb

Členství v orgánech jiných právnických osob:

člen představenstva Wüstenrot hypoteční banka a.s.
člen představenstva Wüstenrot pojišťovna a.s.
člen představenstva Wüstenrot, životní pojišťovna, a.s.

Dirk Hendrik Lehner

vzdělání:
praxe v oboru:

člen představenstva od 20.12.2012
Univerzita Hohenheim, Stuttgart - studium hospodářských věd
2010 - 2011 Obchodní ředitel Wüstenrot Bausparkasse, Ludwigsburg
2009 - 2010 Obchodní ředitel centrální oblasti Württembergische Versicherung, Stuttgart
2005 - 2008 Vedení obchodního zastoupení Allianz Versicherung, München

Členství v orgánech jiných právnických osob:

člen představenstva Wüstenrot hypoteční banka a.s.
člen představenstva Wüstenrot pojišťovna a.s.
člen představenstva Wüstenrot, životní pojišťovna, a.s.

Vedoucí zaměstnanci

Jméno a příjmení

PhDr. Miroslava Bartošová

JUDr. Olga Polánecká

Ing. Jiří Barták

Ing. Miroslav Šlapal

Ing. Jan Fořt

Ing. Jana Lindauerová

Mgr. Petr Kratochvíl

Ing. Renata Netopilová

Ing. Zdeněk Nevole

Ing. Jiří Vránek

Ing. Markéta Zusková

Ing. Eva Király-Tomanová

JUDr. Ing. Zuzana Kašparová

Ing. Martina Hladíková

Ing. Martin Doležal

Mgr. Vladislav Vachata

Funkce/vzdělání a praxe v oboru

vedoucí personálního úseku od 1.2.1995

VŠ, praxe v oboru

vedoucí úseku péče o klienty od 1.8.2004

VŠ, praxe ve finančnictví

vedoucí úseku ICT od 1.1.2009

VŠ, praxe ve finančnictví

vedoucí úseku vnitřní audit od 1.11.2001

VŠ, praxe ve finančnictví

vedoucí finančního úseku od 1.7.2010

VŠ, praxe 2006-2010 LBBW Bank CZ a.s., 2003-2006 Ernst & Young CZ

vedoucí úseku hospodářská správa od 1.1.2010

VŠ, od 1994 ve WSS

vedoucí právního úseku od 1.3.2009

VŠ, praxe ve finančnictví

vedoucí úseku správa a vymáhání pohledávek od 1.9.2001

VŠ, od 1993 ve WSS

vedoucí úseku správa a ekonomika obchodu od 1.1.2005

VŠ, od 1998 ve WSS

vedoucí úseku controlling od 1.4.2003

VŠ, od 2001 ve WSS

vedoucí úseku interní obchodní cesty od 1.10.2010

VŠ, od 1998 ve WSS

vedoucí úseku externí obchodní cesty od 18.1.2010

VŠE obor finance a úvěr, ve WSS od r.2010

vedoucí úseku compliance od 1.1.2011

VŠ, od 2005 ve WSS

vedoucí úseku podpora obchodu od 1.4.2011

VŠ, od 1998 ve WSS

vedoucí úseku řízení rizik od 1.1.2010

VŠ, od 2002 ve WSS

vedoucí úseku přímé obchodní cesty od 1.6.2011

VŠ, praxe v bankovním sektoru, 2008-2011 Union Partners Centrála, Finconet Brokers,

2005-2008 Citibank / Citibank Europe, Retail Banking Head

souhrnná výše úvěrů poskytnutých povinnou osobou členům dozorčí rady, členům představenstva a vrcholného vedení

734 tis.Kč

souhrnná výše záruk vydaných povinnou osobou za členy dozorčí rady, členy představenstva a členy vrcholného vedení

0 Kč

2. Údaje o složení akcionářů

Akcionáři s kvalifikovanou účastí

obchodní firma	Wüstenrot & Württembergische AG	
právní forma	akciová společnost	
sídlo	Gutenbergstraße 30, D-70176 Stuttgart, SRN	
podíl na hlasovacích právech		55,92%
obchodní firma	Bausparkasse Wüstenrot AG	
právní forma	akciová společnost	
sídlo	Alpenstraße 70, A-5033 Salzburg, Rakouská republika	
podíl na hlasovacích právech		43,50%

3. Údaje o struktuře konsolidačního celku, jehož je povinná osoba součástí

a) informace o osobách, které jsou ve vztahu k povinné osobě ovládajícími osobami, popřípadě většinovým společníkem

Obchodní firma:	Wüstenrot & Württembergische AG	
Právní forma:	akciová společnost	
Adresa sídla:	Gutenbergstraße 30, D-70176 Stuttgart, SRN	
Přímý podíl na základním kapitálu banky:		55,92%
Přímý podíl na hlasovacích právech banky:		55,92%
Jiný způsob ovládnání:		ne
Souhrnná výše pohledávek banky:		0 Kč
Souhrnná výše závazků banky:		0 Kč
Souhrnná výše cenných papírů emitovaných těmito osobami v aktivech banky:		0 Kč
Souhrnná výše závazků banky z těchto cenných papírů:		0 Kč
Souhrnná výše bankou vydaných záruk za těmito osobami:		0 Kč
Souhrnná výše bankou přijatých záruk od takových osob:		0 Kč

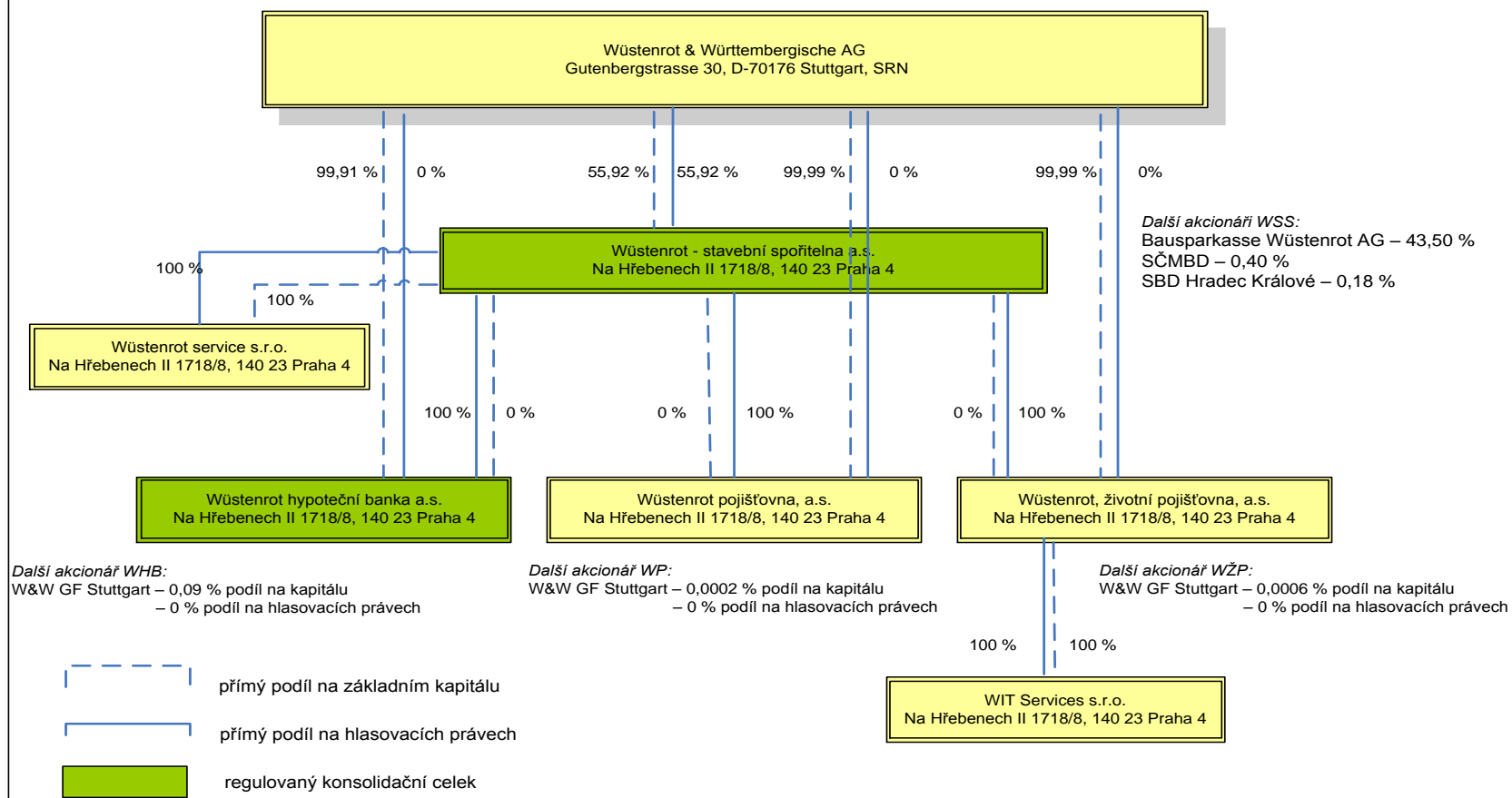
b) informace o osobách, které jsou ve vztahu k povinné osobě ovládanými osobami, popřípadě v nichž je povinná osoba většinovým společníkem

Obchodní firma:	▲ Wüstenrot service s.r.o. ▲	
Právní forma:	společnost s ručením omezeným	
Adresa sídla:	Praha 4, Na Hřebenech II 1718/8, PSČ 140 23	
Přímý podíl na základním kapitálu:		100%
Přímý podíl na hlasovacích právech:		100%
Jiný způsob ovládnání:		ne
Výše a pořizovací cena obchodního podílu nabytého k takové osobě:		996 tis. Kč
Souhrnná výše pohledávek:		0 Kč
Souhrnná výše závazků:		0 Kč
Souhrnná výše cenných papírů emitovaných těmito osobami v aktivech banky:		0 Kč
Souhrnná výše závazků banky z těchto cenných papírů:		0 Kč
Souhrnná výše bankou vydaných záruk za těmito osobami:		0 Kč
Souhrnná výše bankou přijatých záruk od takových osob:		0 Kč
Obchodní firma:	Wüstenrot hypoteční banka a.s.	
Právní forma:	akciová společnost	
Adresa sídla:	Praha 4, Na Hřebenech II 1718/8, PSČ 140 23	
Přímý podíl na základním kapitálu:		0%
Nepřímý podíl na základním kapitálu:		0%
Přímý podíl na hlasovacích právech:		100%
Jiný způsob ovládnání:		ne
Počet akcií:		0
Jmenovitá hodnota akcií:		0 Kč
Pořizovací cena akcií:		0 Kč
Souhrnná výše pohledávek banky:		3 205 449 tis. Kč
Souhrnná výše závazků banky:		22 161 tis. Kč
Souhrnná výše cenných papírů emitovaných těmito osobami v aktivech banky:		2 978 881 tis. Kč
Souhrnná výše závazků banky z těchto cenných papírů:		0 Kč
Souhrnná výše bankou vydaných záruk za těmito osobami:		0 Kč
Souhrnná výše bankou přijatých záruk od takových osob:		0 Kč

Obchodní firma:	Wüstenrot, životní pojišťovna, a.s.	
<i>Právní forma:</i>	akciová společnost	
<i>Adresa sídla:</i>	Praha 4, Na Hřebenech II 1718/8, PSČ 140 23	
<i>Přímý podíl na základním kapitálu banky:</i>		0%
<i>Nepřímý podíl na základním kapitálu banky:</i>		0%
<i>Přímý podíl na hlasovacích právech banky:</i>		0%
<i>Jiný způsob ovládnání:</i>		ne
<i>Počet akcií:</i>		0
<i>Jmenovitá hodnota akcií:</i>		0 Kč
<i>Pořizovací cena akcií:</i>		0 Kč
<i>Souhrnná výše pohledávek banky:</i>		17 254 tis.Kč
<i>Souhrnná výše závazků banky:</i>		111 339 tis.Kč
<i>Souhrnná výše cenných papírů emitovaných těmito osobami v aktivech banky:</i>		0 Kč
<i>Souhrnná výše závazků banky z těchto cenných papírů:</i>		102 335 tis.Kč
<i>Souhrnná výše bankou vydaných záruk za těmito osobami:</i>		0 Kč
<i>Souhrnná výše bankou přijatých záruk od takových osob:</i>		0 Kč

Obchodní firma:	Wüstenrot pojišťovna a.s.	
<i>Právní forma:</i>	akciová společnost	
<i>Adresa sídla:</i>	Praha 4, Na Hřebenech II 1718/8, PSČ 140 23	
<i>Přímý podíl na základním kapitálu banky:</i>		0%
<i>Nepřímý podíl na základním kapitálu banky:</i>		0%
<i>Přímý podíl na hlasovacích právech banky:</i>		0%
<i>Jiný způsob ovládnání:</i>		ne
<i>Počet akcií:</i>		0
<i>Jmenovitá hodnota akcií:</i>		0 Kč
<i>Pořizovací cena akcií:</i>		0 Kč
<i>Souhrnná výše pohledávek banky:</i>		24 082 tis.Kč
<i>Souhrnná výše závazků banky:</i>		13 950 tis.Kč
<i>Souhrnná výše cenných papírů emitovaných těmito osobami v aktivech banky:</i>		0 Kč
<i>Souhrnná výše závazků banky z těchto cenných papírů:</i>		0 Kč
<i>Souhrnná výše bankou vydaných záruk za těmito osobami:</i>		0 Kč
<i>Souhrnná výše bankou přijatých záruk od takových osob:</i>		0 Kč

Grafické znázornění konsolidačního celku, nad nímž ČNB vykonává dohled na konsolidovaném základě a jehož členem je povinná osoba (k 1.1. 2013)



4. Informace o činnostech banky

a) předmět podnikání zapsaný v obchodním rejstříku:

Výkon činností uvedených v zákoně o stavebním spoření v § 1 písmena

- a) Přijímání vkladů od účastníků stavebního spoření v rozsahu
- přijímání vkladů v české měně od účastníků stavebního spoření
- b) Poskytování úvěrů účastníkům stavebního spoření v rozsahu
- poskytování úvěrů v české měně účastníkům stavebního spoření
- c) Poskytování příspěvku fyzickým osobám účastníkům stavebního spoření v rozsahu
- poskytování příspěvku v české měně fyzickým osobám účastníkům stavebního spoření

Výkon činností uvedených v zákoně o stavebním spoření v § 9 odst. 1 písmena

- a) Poskytování úvěrů osobám, jejichž výrobky a poskytované služby jsou určeny pro uspokojování bytových potřeb v rozsahu
- poskytování úvěrů v české měně osobám, jejichž výrobky a poskytované služby jsou určeny pro uspokojování bytových potřeb
- b) Přijímání vkladů od bank, zahraničních bank, poboček zahraničních bank, finančních institucí, zahraničních finančních institucí a poboček zahraničních finančních institucí v rozsahu
- přijímání vkladů v české měně od bank, zahraničních bank, poboček zahraničních bank, finančních institucí, zahraničních finančních institucí a poboček zahraničních finančních institucí
- c) Poskytování záruk za úvěry ze stavebního spoření, za úvěry poskytnuté podle § 5 odst. 5 zákona o stavebním spoření a za úvěry uvedené v § 9 odst. 1 písm. a) zákona o stavebním spoření v rozsahu
- poskytování záruk v české měně za úvěry ze stavebního spoření, za úvěry poskytnuté podle § 5 odst. 5 zákona o stavebním spoření a za úvěry uvedené v § 9 odst. 1 písm. a) zákona o stavebním spoření
- d) Obchodování na vlastní účet s hypotečními zástavními listy a s obdobnými produkty vydávanými členskými státy Organizace pro hospodářskou spolupráci a rozvoj v rozsahu
- obchodování na vlastní účet s hypotečními zástavními listy denominovanými v české měně
- e) Obchodování na vlastní účet s dluhopisy vydávanými Českou republikou, s dluhopisy, za které převzala Česká republika záruku, a s dluhopisy vydávanými Českou národní bankou v rozsahu
- f) Obchodování na vlastní účet s dluhopisy vydávanými členskými státy Organizace pro hospodářskou spolupráci a rozvoj, centrálními bankami, finančními institucemi těchto států a bankami se sídlem v těchto státech, jakož i s dluhopisy, za které tyto státy převzaly záruku, a s dluhopisy vydávanými Evropskou investiční bankou, Nordic Investment Bank a Evropskou centrální bankou v rozsahu
- g) Provádění platebního styku a jeho zúčtování v souvislosti s činností stavební spořitelny v rozsahu
- provádění platebního styku a jeho zúčtování v tuzemsku v souvislosti s činností stavební spořitelny
- h) Poskytování bankovních informací
- i) Výkon finančního makléřství
- j) Uzavírat obchody sloužící k zajištění proti měnovému a úrokovému riziku

b) přehled činností skutečně vykonávaných

viz. výše uvedené body a), b), c) dle § 1 a výše uvedené body a), d), e), f), g), h), i), j) dle § 9

c) činnosti, jejichž vykonávání nebo poskytování bylo ČNB omezeno nebo vyloučeno

Banka nemá žádné činnosti jejichž vykonávání nebo poskytování je omezeno nebo vyloučeno.

Na základě rozhodnutí ČNB ze dne 17. října 2007 byla licence banky dále rozšířena o povolení k výkonu činností uvedených v zákoně o stavebním spoření v § 9 odst. 1 pod písmeny d) a f) v cizí měně a pod písm. i) k uzavírání obchodů sloužících k zajištění proti měnovému a úrokovému riziku.

Závazky a vlastní kapitál	30.6.2013	31.3.2013	31.12.2012	30.9.2012
	Všechny měny	Všechny měny	Všechny měny	Všechny měny
	Rezidenti a nerezidenti celkem	Rezidenti a nerezidenti celkem	Rezidenti a nerezidenti celkem	Rezidenti a nerezidenti celkem
Závazky a vlastní kapitál celkem	41 694 497	41 884 726	41 975 291	40 625 693
Závazky celkem	38 816 337	39 091 043	39 307 941	38 009 061
Vklady, úvěry a ostatní finanční závazky vůči centr.bankám	0	0	0	0
Finanční závazky k obchodování	0	0	0	0
Deriváty k obchodování se zápornou reálnou hodnotou	0	0	0	0
Závazky z krátkých prodejů	0	0	0	0
Vklady, úvěry a ostatní finanční závazky k obchodování	0	0	0	0
Vklady, úvěry a ostatní fin.závazky k obch. vůči úvěr.inst.	0	0	0	0
Vklady, úvěry a ost.fin.závaz.k obch.vůči j.os.než úvěr.inst.	0	0	0	0
Ostatní finanční závazky k obchodování sektorově nečleněné	0	0	0	0
Emitované dluhové CP určené k odkupu v krátkém období	0	0	0	0
Finanční závazky v reálné hodnotě vykázané do zisku/ztráty	0	0	0	0
Vklady,úvěry a ostatní finanční závazky v RH vykázané do Z/Z	0	0	0	0
Vklady,úvěry a ost.fin.závaz.v RH vyk.do Z/Z vůči úvěr.inst.	0	0	0	0
Vklady a ost.fin.záv.v RH vyk.do Z/Z vůči j.os.než úvěr.inst.	0	0	0	0
Ostatní fin.závazky v RH hodnotě vykáz.do Z/Z sektor.nečlen.	0	0	0	0
Emitované dluhové CP v RH vykázané do zisku nebo ztráty	0	0	0	0
Podřízené závazky v RH vykázané do zisku nebo ztráty	0	0	0	0
Finanční závazky v naběhlé hodnotě	38 630 477	38 483 296	38 694 629	37 801 801
Vklady, úvěry a ostatní finanční závazky v naběhlé hodnotě	38 528 142	38 382 520	38 589 248	37 698 026
Vklady a ost.fin.závazky v naběhlé hodnotě vůči úvěr.inst.	9 849	9 763	9 532	109 437
Vklady a ost.fin.záv.v naběhlé hodn.vůči j.os.než úvěr.inst.	38 417 187	38 273 409	38 392 494	37 456 403
Ostatní finanční závazky v naběhlé hodnotě sektor.nečleněné	101 106	99 349	187 221	132 186
Emitované dluhové cenné papíry v naběhlé hodnotě	0	0	0	0
Podřízené závazky v naběhlé hodnotě	102 335	100 775	105 381	103 775
Finanční závazky spojené s převáděnými aktivy	0	0	0	0
Zajišťovací deriváty se zápornou reálnou hodnotou	0	0	0	0
Zajišť. deriváty se zápornou RH - zajištění reálné hodnoty	0	0	0	0
Zajišť. deriváty se zápornou RH - zajištění peněžních toků	0	0	0	0
Zajišť.deriváty s záp.RH- zaj. čistých investic do zahr.jedn.	0	0	0	0
Zajišť.deriváty se zápornou RH-zajištění úrok.rizika - RH	0	0	0	0
Zajišť.deriváty s záp.RH-zajištění úrok.rizika-peněžní toky	0	0	0	0
Záporné změny reál. hodnoty portfolia zajišťovaných nástrojů	0	0	0	0
Rezervy	9 068	16 528	6 244	0
Rezervy na restrukturalizace	0	0	0	0
Rezervy na daně a soudní spory	9 068	16 528	6 244	0
Rezervy na důchody a podobné závazky	0	0	0	0
Rezervy na podrozvahové položky	0	0	0	0
Rezervy na nevýhodné smlouvy	0	0	0	0
Ostatní rezervy	0	0	0	0
Daňové závazky	17 430	4 229	85	5 242
Závazky ze splatné daně	0	0	0	0
Závazky z odložené daně	17 430	4 229	85	5 242
Ostatní závazky	159 363	586 990	606 983	202 018
Základní kapitál družstev splatný na požádání	XX			
Závazky spojené s vyřazenými skupinami určenými k prodeji	0	0	0	0
Vlastní kapitál celkem	2 878 160	2 793 683	2 667 350	2 616 632
Základní kapitál	1 070 364	1 070 364	1 070 364	1 070 364
Splacený základní kapitál	1 070 364	1 070 364	1 070 364	1 070 364
Nesplacený základní kapitál	0	0	0	0
Emisní ážio	0	0	0	0
Další vlastní kapitál	0	0	0	0
Kapitálová složka finančních nástrojů	0	0	0	0
Ostatní kapitálové nástroje	0	0	0	0
Fondy z přecenění a ostatní oceňovací rozdíly	26 316	23 326	5 658	0
Oceňovací rozdíly z hmotného majetku	0	0	0	0
Oceňovací rozdíly z nehmotného majetku	0	0	0	0
Zajištění čistých investic do zahraničních jednotek	0	0	0	0
Zajištění peněžních toků	0	0	0	0
Oceňovací rozdíly z realizovatelných finančních aktiv	26 316	23 326	5 658	0
Oceň.rozdíly z neoběž.aktiv a ukončov.čin.určených k prodeji	0	0	0	0
Ostatní oceňovací rozdíly	0	0	0	0
Rezervní fondy	181 867	169 339	169 339	169 339
Nerozdělený zisk (neuhrazená ztráta) z předchozích období	1 409 460	1 421 989	1 171 420	1 171 420
Vlastní akcie	0	0	0	0
Zisk (ztráta) za běžné účetní období	190 152	108 665	250 569	205 509

b) Výkaz zisku a ztráty banky

	30.6.2013	31.3.2013	31.12.2012	30.9.2012
Zisk z finanční a provozní činnosti	481 275	246 636	1 139 741	941 999
Úrokové výnosy	847 448	436 641	1 804 530	1 514 351
Úroky z pohledávek vůči centrálním bankám	135	58	10 845	10 181
Úroky z finančních aktiv k obchodování				
Úroky z finančních aktiv v reálné hodnotě vykázaných do Z/Z				
Úroky z realizovatelných finančních aktiv	31 372	15 658		
Úroky z úvěrů a jiných pohledávek	743 934	381 860	1 639 180	1 393 124
Úroky z finančních investic držných do splatnosti	67 656	37 457	146 579	105 543
Zisk ze zajišťovacích úrokových derivátů				
Úroky z ostatních aktiv	4 350	1 608	7 926	5 504
Úrokové náklady	- 542 126	- 244 995	- 1 067 259	- 940 836
Úroky na vklady, úvěry a ost.fin.závazky vůči centr.bankám				
Úroky na finanční závazky k obchodování				
Úroky na finanční závazky v reálné hodnotě vykázané do Z/Z				
Úroky na finanční závazky v naběhlé hodnotě	- 539 002	- 243 431	- 1 060 882	- 936 065
Ztráta ze zajišťovacích úrokových derivátů				
Úroky na ostatní závazky	- 3 124	- 1 564	- 6 377	- 4 770
Náklady na základní kapitál splatný na požádání				
Výnosy z dividend	0	0	0	0
Výnosy z dividend z finančních aktiv k obchodování				
Výnosy z dividend z finan.aktiv v RH vykázaných do Z/Z				
Výnosy z dividend z realizovatelných finančních aktiv				
Výnosy z dividend od přidružených a ovládaných osob				
Výnosy z poplatků a provizí	234 018	78 952	334 638	249 790
Poplatky a provize z operací s finan.nástroji pro zákazníky	50 087	24 431	83 106	55 102
Poplatky a provize z obstarání emisí				
Poplatky a provize z obstarání finančních nástrojů				
Poplatky a provize za poradenskou činnost	50 087	24 431	83 106	55 102
Poplatky a provize z clearingů a vypořádání				
Poplatky a provize za obhospodařování hodnot				
Poplatky a provize za správu, úschovu a uložení hodnot				
Poplatky a provize z příslibů a záruk				
Poplatky a provize z platebního styku			19	19
Poplatky a provize ze strukturovaného financování				
Poplatky a provize ze sekuritizace				
Poplatky a provize z ostatních služeb	183 932	54 521	251 514	194 670
Náklady na poplatky a provize	- 44 206	- 16 625	- 136 914	- 102 661
Poplatky a provize na operace s finančními nástroji				
Poplatky a provize na obhospodařování hodnot				
Poplatky a provize na správu, úschovu a uložení hodnot				
Poplatky a provize na clearing a vypořádání			- 8	- 8
Poplatky a provize na sekuritizaci				
Poplatky a provize na ostatní služby	- 44 206	- 16 625	- 136 906	- 102 653
Realizované zisky/ztráty z finan.aktiv a závazků nevykáz. v RH do zisku/ztráty	0	0	0	0
Zisk (ztráta) z realizovatelných finančních aktiv				
Zisk (ztráta) z úvěrů a jiných pohledávek				
Zisk (ztráta) z finančních investic držných do splatnosti				
Zisk (ztráta) z finančních závazků v naběhlé hodnotě				
Zisk (ztráta) z ostatních závazků				
Zisk (ztráta) z finančních aktiv a závazků k obchodování	0	0	0	0
Zisk (ztráta) z kapitálových nástrojů a akciových derivátů				
Zisk (ztráta) z úrokových nástrojů (včetně úrok. derivátů)				
Zisk (ztráta) z měnových nástrojů (včetně měn. derivátů)				
Zisk (ztráta) z úvěrových nástrojů (včetně úvěr. derivátů)				
Zisk (ztráta) z komodit a komoditních derivátů				
Zisk (ztráta) z ostatních nástrojů včetně hybridních				
Zisk (ztráta) z finan. aktiv a závazků v RH vykázané do zisku/ztráty				
Zisk (ztráta) ze zajišťovacího účetnictví				
Kurzové rozdíly	- 132	- 87	- 1 515	- 1 519
Zisk (ztráta) z odúčtování aktiv jiných než držných k prodeji				
Ostatní provozní výnosy	7 750	3 595	257 972	254 827
Ostatní provozní náklady	- 21 478	- 10 844	- 51 710	- 31 954
Správní náklady	- 193 995	- 88 387	- 473 296	- 373 844
Náklady na zaměstnance	- 91 268	- 46 027	- 179 233	- 125 856
Mzdy a platy	- 68 146	- 34 185	- 138 299	- 94 918
Sociální a zdravotní pojištění	- 21 304	- 11 082	- 38 229	- 28 912
Penzijní a podobné výdaje	- 1 637	- 678	- 2 351	- 1 761
Náklady na dočasné zaměstnance				
Odměny - vlastní kapitálové nástroje				
Ostatní náklady na zaměstnance	- 181	- 82	- 354	- 265
Ostatní správní náklady	- 102 728	- 42 360	- 294 063	- 247 988
Náklady na reklamu	- 28 993	- 9 899	- 128 228	- 78 854
Náklady na poradenství	- 3 168	- 631	- 9 965	- 21 480
Náklady na informační technologie	- 19 467	- 9 380	- 49 476	- 31 762
Náklady na outsourcing				- 9 526
Nájemné	- 21 194	- 10 564	- 34 551	- 31 781
Jiné správní náklady	- 29 906	- 11 886	- 71 842	- 74 585
Odpisy	- 27 949	- 14 354	- 55 430	- 39 329
Odpisy pozemků, budov a zařízení	- 11 158	- 5 812	- 23 095	- 17 263
Odpisy investic do nemovitostí				
Odpisy nehmotného majetku	- 16 791	- 8 542	- 32 336	- 22 066
Tvorba rezerv	70 000		61 585	61 585
Ztráty ze znehodnocení	- 20 460	- 9 630	- 63 523	- 43 759
Ztráty ze znehodnocení finan.aktiv nevykázaných v RH do zisku/ztráty	- 20 460	- 9 630	- 83 765	- 58 663
Ztráty ze znehodnocení finančních aktiv v pořizovací ceně				
Ztráty ze znehodnocení realizovatelných finančních aktiv				
Ztráty ze znehodnocení úvěrů a jiných pohledávek	- 20 460	- 9 630	- 83 765	- 58 663
Ztráty ze znehodnocení finan.investic držných do splatnosti				
Ztráty ze znehodnocení nefinančních aktiv	0		20 242	14 904
Ztráty ze znehodnocení pozemků, budov a zařízení			15 267	15 267
Ztráty ze znehodnocení z investic do nemovitostí				
Ztráty ze znehodnocení goodwillu				
Ztráty ze znehodnocení nehmotného majetku			4 975	
Ztráty ze znehodnocení účastí v přidř.a ovlád.os.a sp.podn.				
Ztráty ze znehodnocení ostatních nefinančních aktiv				- 363
Negativní goodwill bezprostředně zahrnutý do výkazu zisku/ztráty				
Podíl na Z/Z přidř. a ovládaných osob a společných podniků				
Zisk nebo ztráta z neoběžných aktiv a vyřazovaných skupin	- 136		- 241 786	- 241 769
Zisk nebo ztráta z pokračujících činností před zdaněním	308 735	134 265	367 291	304 884
Náklady na daň z příjmů	- 118 583	- 25 600	- 116 722	- 99 374
Zisk nebo ztráta z pokračujících činností po zdanění	190 152	108 665	250 569	205 509
Zisk nebo ztráta z ukončované činnosti po zdanění				
Zisk nebo ztráta po zdanění	190 152	108 665	250 569	205 509

c)	Pohledávky podle selhání dlužníka	Hodnota před znehodnocením	Účetní hodnota (netto)	Opravné položky k jednotlivým pohledávkám	Opravné položky k portfoliu pohledávek jednotlivě bez znehodnocení	Opravné položky k portfoliu jednotlivě nevýznam. pohledávek	Kumulovaná ztráta z ocenění reálnou hodnotou
	Pohledávky za úvěrovými institucemi	1 967 874	1 967 874				
	Pohledávky za úvěrovými institucemi bez selhání	1 967 874	1 967 874				
	Standardní pohledávky za úvěrovými institucemi	1 967 874	1 967 874				
	Sledované pohledávky za úvěrovými institucemi						
	Pohledávky za úvěrovými institucemi se selháním						
	Nestandardní pohledávky za úvěrovými institucemi						
	Pochybné pohledávky za úvěrovými institucemi						
	Ztrátové pohledávky za úvěrovými institucemi						
	Pohledávky za jinými osobami než úvěr.institucemi	27 988 232	27 542 369	445 863			
	Pohledávky za j. osobami než úvěr.institucemi bez selhání	27 341 296	27 261 743	79 553			
	Standardní pohledávky za jinými osobami než úvěr.institucemi	27 148 620	27 148 620				
	Sledované pohledávky za jin. osobami než úvěr.institucemi	192 675	113 122	79 553			
	Pohledávky za jin. osobami než úvěr.institucemi se selháním	646 936	280 626	366 310			
	Nestandardní pohledávky za jin. osobami než úvěr.institucemi	87 863	75 727	12 137			
	Pochybné pohledávky za jinými osobami než úvěr.institucemi	100 707	70 676	30 031			
	Ztrátové pohledávky za jinými osobami než úvěr.institucemi	458 366	134 222	324 143			
31.3.2013	Pohledávky z finančních činností celkem	30 857 706	30 423 078	434 628			
	Pohledávky za úvěrovými institucemi	1 383 038	1 383 038				
	Pohledávky za úvěrovými institucemi bez selhání	1 383 038	1 383 038				
	Standardní pohledávky za úvěrovými institucemi	1 383 038	1 383 038				
	Sledované pohledávky za úvěrovými institucemi						
	Pohledávky za úvěrovými institucemi se selháním						
	Nestandardní pohledávky za úvěrovými institucemi						
	Pochybné pohledávky za úvěrovými institucemi						
	Ztrátové pohledávky za úvěrovými institucemi						
	Pohledávky za jinými osobami než úvěr.institucemi	29 474 668	29 040 039	434 628			
	Pohledávky za j. osobami než úvěr.institucemi bez selhání	28 821 938	28 744 555	77 383			
	Standardní pohledávky za jinými osobami než úvěr.institucemi	28 635 355	28 635 355				
	Sledované pohledávky za jin. osobami než úvěr.institucemi	186 583	106 200	77 383			
	Pohledávky za jin. osobami než úvěr.institucemi se selháním	652 729	296 484	357 245			
	Nestandardní pohledávky za jin. osobami než úvěr.institucemi	110 321	95 519	14 802			
	Pochybné pohledávky za jinými osobami než úvěr.institucemi	100 196	67 971	32 225			
	Ztrátové pohledávky za jinými osobami než úvěr.institucemi	442 213	131 994	310 219			
31.12.2012	Pohledávky z finančních činností celkem	30 789 191	30 364 966	424 225			
	Pohledávky za úvěrovými institucemi	129 971	129 971				
	Pohledávky za úvěrovými institucemi bez selhání	129 971	129 971				
	Standardní pohledávky za úvěrovými institucemi	129 971	129 971				
	Sledované pohledávky za úvěrovými institucemi						
	Pohledávky za úvěrovými institucemi se selháním						
	Nestandardní pohledávky za úvěrovými institucemi						
	Pochybné pohledávky za úvěrovými institucemi						
	Ztrátové pohledávky za úvěrovými institucemi						
	Pohledávky za jinými osobami než úvěr.institucemi	30 659 221	30 234 995	424 225			
	Pohledávky za j. osobami než úvěr.institucemi bez selhání	30 033 587	29 955 942	77 645			
	Standardní pohledávky za jinými osobami než úvěr.institucemi	29 812 838	29 812 838				
	Sledované pohledávky za jin. osobami než úvěr.institucemi	220 749	143 104	77 645			
	Pohledávky za jin. osobami než úvěr.institucemi se selháním	625 633	279 053	346 580			
	Nestandardní pohledávky za jin. osobami než úvěr.institucemi	107 091	90 773	16 318			
	Pochybné pohledávky za jinými osobami než úvěr.institucemi	86 276	61 264	25 012			
	Ztrátové pohledávky za jinými osobami než úvěr.institucemi	432 266	127 016	305 251			
30.9.2012	Pohledávky z finančních činností celkem	33 084 862	32 657 376	427 486			
	Pohledávky za úvěrovými institucemi	1 367 190	1 367 190				
	Pohledávky za úvěrovými institucemi bez selhání	1 367 190	1 367 190				
	Standardní pohledávky za úvěrovými institucemi	1 367 190	1 367 190				
	Sledované pohledávky za úvěrovými institucemi						
	Pohledávky za úvěrovými institucemi se selháním						
	Nestandardní pohledávky za úvěrovými institucemi						
	Pochybné pohledávky za úvěrovými institucemi						
	Ztrátové pohledávky za úvěrovými institucemi						
	Pohledávky za jinými osobami než úvěr.institucemi	31 717 672	31 290 186	427 486			
	Pohledávky za j. osobami než úvěr.institucemi bez selhání	31 068 693	30 997 472	71 221			
	Standardní pohledávky za jinými osobami než úvěr.institucemi	30 816 434	30 816 434				
	Sledované pohledávky za jin. osobami než úvěr.institucemi	252 259	181 038	71 221			
	Pohledávky za jin. osobami než úvěr.institucemi se selháním	648 978	292 714	356 265			
	Nestandardní pohledávky za jin. osobami než úvěr.institucemi	112 359	96 883	15 476			
	Pochybné pohledávky za jinými osobami než úvěr.institucemi	93 893	64 911	28 982			
	Ztrátové pohledávky za jinými osobami než úvěr.institucemi	442 727	130 920	311 807			

d)	Pohledávky podle znehodnocení	Hodnota před znehodnocením		Opravné položky	Kumulovaná ztráta z ocenění reálnou hodnotou	Účetní hodnota (netto)	
		Finanč. aktiva oceňovaná naběhlou hodnotou nebo pořiz. cenou	Finanční aktiva oceňovaná reálnou hodnotou			Finanč. aktiva oceňovaná naběhlou hodnotou nebo pořiz. cenou	Finanční aktiva oceňovaná reálnou hodnotou
30.6.2013	Pohledávky bez znehodnocení	32 921 377	0	XX	X	32 921 377	
	Pohledávky se znehodnocením	754 655	0	470 274		284 381	
31.3.2013	Pohledávky bez znehodnocení	31 150 229	0	XX	X	31 150 229	
	Pohledávky se znehodnocením	758 088	0	459 039		299 049	
31.12.2012	Pohledávky bez znehodnocení	32 883 543	0	X	X	33 870 330	
	Pohledávky se znehodnocením	767 483	0	448 636		371 129	
30.9.2012	Pohledávky bez znehodnocení	33 870 330	0	X	X	33 870 330	
	Pohledávky se znehodnocením	825 135	0	454 006		371 129	

e)	Informace o restrukturalizovaných pohledávkách	30.6.2013	31.3.2013	31.12.2012	30.9.2012
	Restrukturalizované pohledávky za účetní období v hodnotě před znehodnocením	616	934	334	77
	Pohledávky oceňované naběhlou hodnotou	616	934	334	77
	Pohledávky oceňované reálnou hodnotou				

f)	Informace o derivátech	30.6.2013	31.3.2013	31.12.2012	30.9.2012
	Deriváty k obchodování - aktiva	0	0	0	0
	Reálná hodnota	0	0	0	0
	Jmenovitá hodnota	0	0	0	0
	Deriváty k obchodování - závazky	0	0	0	0
	Reálná hodnota	0	0	0	0
	Jmenovitá hodnota	0	0	0	0
	Zajišťovací deriváty - aktiva	0	0	0	0
	Reálná hodnota	0	0	0	0
	Jmenovitá hodnota	0	0	0	0
	Zajišťovací deriváty - závazky	0	0	0	0
	Reálná hodnota	0	0	0	0
	Jmenovitá hodnota	0	0	0	0

g)	Poměrové ukazatele (% , tis.Kč)	30.6.2013	31.3.2013	31.12.2012	30.9.2012
	Kapitálová přiměřenost	13,51%	12,99%	11,89%	11,70%
	Rentabilita průměrných aktiv (ROAA)	0,91%	1,04%	0,62%	0,68%
	Rentabilita průměrného původního kapitálu (ROAE)	15,70%	18,55%	11,14%	12,25%
	Aktiva na jednoho zaměstnance	127 506	129 274	127 198	124 619
	Správní náklady na jednoho zaměstnance	1 187	1 091	1 434	1 529
	Zisk nebo ztráta po zdanění na jednoho zaměstnance	1 163	1 342	759	841

Plnění pravidel obezřetného podnikání

1. Údaje o kapitálu

a) Kapitál Wüstenrot - stavební spořitelny a s., tvoří splacený základní kapitál zapsaný v obchodním rejstříku ve výši 1 070 364 tis. Kč zvýšený o nerozdělený zisk a povinné rezervní fondy a snížený o hodnotu nehmotného majetku

	30.6.2013	31.3.2013	31.12.2012	30.9.2012
Kapitál	2 632 816	2 631 256	2 391 176	2 401 694
Původní kapitál (Tier 1)	2 530 481	2 530 481	2 285 795	2 297 919
Splacený základní kapitál zapsaný v obchodním rejstříku	1 070 364	1 070 364	1 070 364	1 070 364
Vlastní podíly				
Emisní ážio				
Rezervní fondy a nerozdělený zisk	1 591 328	1 591 328	1 340 758	1 340 758
Povinné rezervní fondy	181 867	169 339	169 339	169 339
Ostatní fondy z rozdělení zisku				
Nerozdělený zisk z předchozích období	1 409 460	1 171 420	1 171 420	1 171 420
Zisk za účetní období po zdanění		250 569		
Neuhrazená ztráta z předchozích období				
Výsledné kurzové rozdíly z konsolidace				
Zisk za běžné účetní období				
Ztráta za běžné účetní období				
Čistý zisk z kapitalizace budouc. příjmů ze sekuritizace				
Zisk/ztráta z ocenění závazků v RH z titulu úvěr. rizika				
Další odčitatelné položky z původního kapitálu	- 129 605	- 131 211	- 125 327	- 113 204
Goodwill				
Nehmotný majetek jiný než goodwill	- 129 605	- 131 211	- 125 327	- 113 204
Negat. oceň. rozdíl ze změn RH realiz. kapitál. nástrojů				
Účastnické CP vydané osobou s kvalifikov. účastí v bance				
Hybridní nástroje celkem				
Hybridní nástroje zohledňované do výše původního kapitálu				
Hybridní nástroje zohledňované do výše 35% původ. kapitálu				
Hybridní nástroje zohledňované do výše 15% původ. kapitálu				
Dotatkový kapitál (Tier 2)	102 335	100 775	105 381	103 775
Nedostatek v krytí očekávaných úvěrových ztrát u IRB				
Kapitál na krytí tržního rizika (Tier 3)				

2. Údaje o kapitálových požadavcích

a) **Souhrnná informace o přístupu banky k posuzování dostatečnosti vnitřně stanoveného kapitálu**

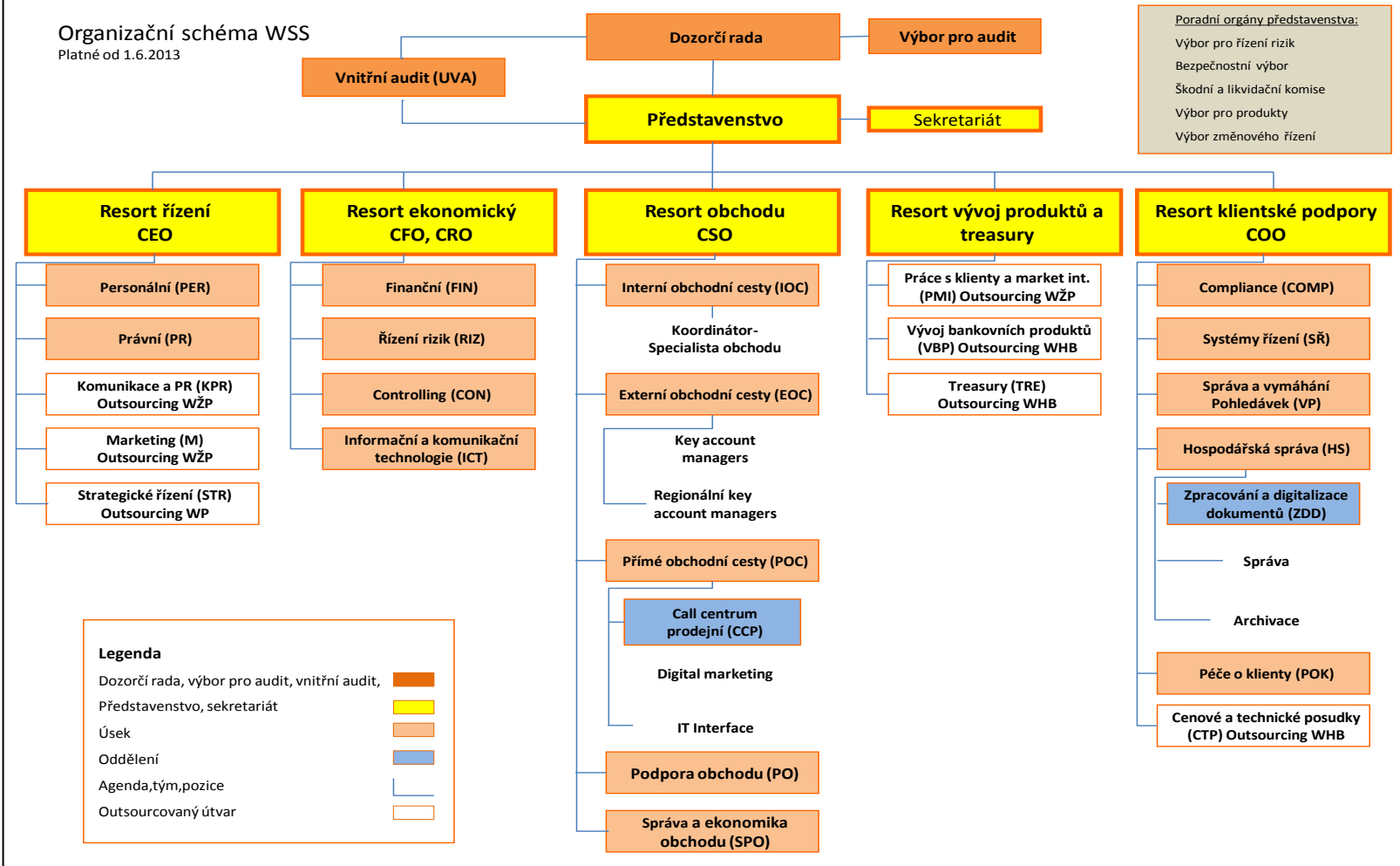
- Délka plánovacího období VSK (v měsících): strategické plánování – 36, operativní plánování – 12
- Hlavní podstupovaná rizika a významné další vlivy (vnitřní, vnější) na celkový rizikový profil:
 - tzv. rizika Pilíře 1, tj. riziko úvěrové, tržní a operační,
 - tzv. rizika Pilíře 2, tj. například úrokové riziko investičního portfolia, riziko likvidity, riziko reputační a riziko strategické,
 - ostatní vnitřní nebo vnější rizika
- Vymezení kapitálových zdrojů ke krytí rizik: shoduje se s vymezením složek kapitálu ve vyhlášce 123/2007
- Akceptovaná míra rizik: tzv. kvóta rizikové únosnosti, která stanoví potenciál ke krytí rizik v poměru k rizikové potřebě kapitálu (limit 125% je dodržen)
- Metodika výpočtu: modely VAR na hladině 99% a expertní analýzy, odhady a scénáře.
- Hlavní číselné výstupy SVSK: čtvrtletně předkládány představenstvu a akcionářům ve „Zprávě o rizicích“

b) **Údaje o kapitálových požadavcích na individuálním základě**

	30.6.2013	31.3.2013	31.12.2012	30.9.2012
Kapitálové požadavky celkem	1 560 529	1 619 997	1 608 481	1 642 557
Kap. pož. k úvěrovému riziku celkem	1 430 062	1 504 128	1 492 612	1 526 888
Kap. pož. k úvěr. riziku při STA celkem	1 430 062	1 504 128	1 492 612	1 526 888
Kap. pož. k úvěr. riziku při STA k expozicím celkem	1 430 062	1 504 128	1 492 612	1 526 888
Kap. pož. při STA k expoz. vůči centr. vládám a bankám	0	0	0	0
Kap. pož. při STA k expoz. vůči reg. vládám a míst. orgánům	837	842	847	853
Kap. pož. při STA k expoz. vůči org. veřejného sektoru a ost.				
Kap. pož. při STA k expoz. vůči mezinárodním rozvoj. bankám				
Kap. pož. při STA k expoz. vůči mezinárodním organizacím				
Kap. pož. při STA k expoz. vůči institucím	78 149	70 556	13 121	20 764
Kap. pož. při STA k podnikovým expoz.	243 341	268 486	285 318	302 229
Kap. pož. při STA k retailovým expoz.	939 372	987 729	1 017 805	1 052 244
Kap. pož. při STA k expoz. zajištěným nemovitostmi	72 746	79 323	87 766	92 545
Kap. pož. při STA k expoz. po splatnosti	21 266	22 419	21 625	22 654
Kap. pož. při STA k regulatorně vysoce rizikovým expoz.				
Kap. pož. při STA k expoz. v krytých dluhopisech	55 734	55 984	52 173	11 539
Kap. pož. při STA k expoz. vůči inst. a podn. - s krátk. ratingem				
Kap. pož. při STA k expoz. vůči fondům kolekt. investování				
Kap. pož. při STA k ostatním expoz.	18 617	18 789	13 957	23 860
Kap. pož. k úvěr. riziku při STA v IRB k expozicím celkem				
Kap. pož. při STA v IRB k expoz. vůči centr. vládám a bankám				
Kap. pož. při STA v IRB k expoz. vůči institucím				
Kap. pož. při STA v IRB k podnikovým expoz.				
Kap. pož. při STA v IRB k retailovým expoz.				
Kap. pož. při STA v IRB k akciovým expoz.				
Kap. pož. při STA v IRB k ostatním expoz.				
Kap. pož. k úvěr. riziku při STA k sekuritizovaným expozicím				
Kap. pož. k úvěr. riziku při IRB celkem				
Kap. pož. k úvěr. riziku při IRB k vybr. expozicím celkem				
Kap. pož. při IRB k expoz. vůči centr. vládám a bankám				
Kap. pož. při IRB k expoz. vůči institucím				
Kap. pož. při IRB k podnikovým expoz.				
Kap. pož. při IRB k retailovým expoz.				
Kap. pož. při IRB k akciovým expoz.				
Kap. pož. při IRB k ostatním expoz.				
Kap. pož. k úvěr. riziku při IRB k akciovým expozicím				
Kap. pož. k úvěr. riziku při IRB k sekuritizovaným expozicím				
Kap. pož. k úvěr. riziku při IRB k ostatním expozicím				
Kap. pož. k vypořádacímu riziku				
Kap. pož. k pozičnímu, měnovému a komoditnímu riziku celkem				
Kap. pož. k trž. riziku při stand. přístupu (STA) celkem				
Kap. pož. při STA k úrokovému riziku				
Kap. pož. při STA k akciovému riziku				
Kap. pož. při STA k měnovému riziku				
Kap. pož. při STA ke komoditnímu riziku				
Kap. pož. k trž. riziku při přístupu založ. na vl. modelech				
Kap. pož. k operačnímu riziku celkem	130 467	115 868	115 868	115 868
Kap. pož. k oper. riziku při BIA				
Kap. pož. k oper. riziku při TSA	130 467	115 868	115 868	115 868
Kap. pož. k oper. riziku při ASA				
Kap. pož. k oper. riziku při AMA				
Kap. pož. k riziku angažovanosti obch. portfolia				
Kap. pož. k ostatním nástrojům obch. portfolia				
Přechodný kap. pož. - dorovnání k Basel 1				

Organizační schéma WSS

Platné od 1.6.2013

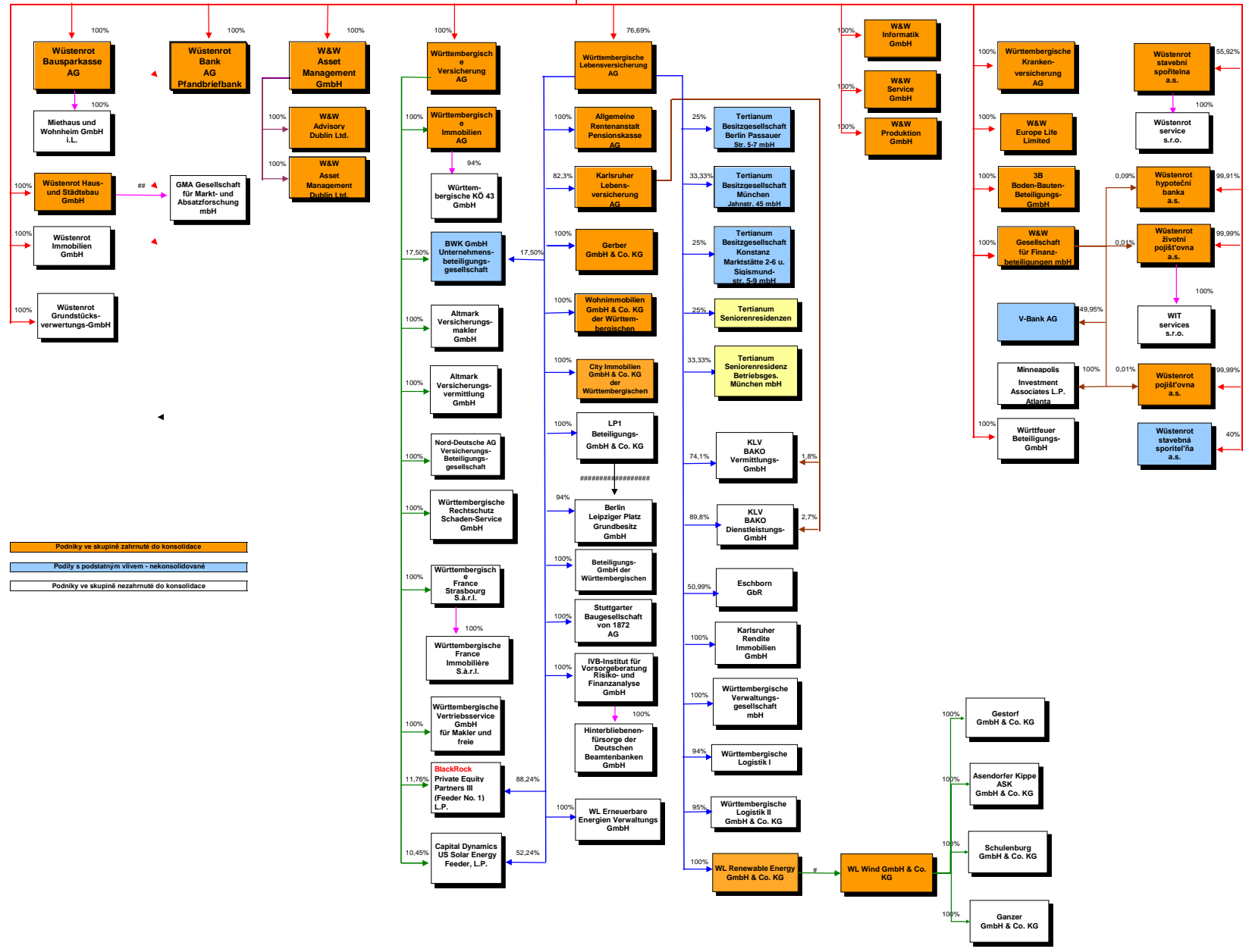


Poradní orgány představenstva:
 Výbor pro řízení rizik
 Bezpečnostní výbor
 Škodní a likvidační komise
 Výbor pro produkty
 Výbor změnového řízení

Legenda

- Dozorčí rada, výbor pro audit, vnitřní audit,
- Představenstvo, sekretariát
- Úsek
- Oddělení
- Agenda, tým, pozice
- Outsurovaný útvar

Wüstenrot & Württembergische AG



Podniky ve skupině zahrnuté do konsolidace
 Podily s podstatným vlivem - nekonsolidované
 Podniky ve skupině nezahrnuté do konsolidace