



Uveřejňování Informací podle vyhlášky č. 123/2007 Sb.

Informace k 31.3.2009 zveřejněné dne:

15.5.2009

1. Údaje o povinné osobě

a) **obchodní firma** Wüstenrot – stavební spořitelna a. s.
právní forma akciová společnost
adresa sídla od 2.2.2009 Na Hřebenech II 1718/8, Praha 4
identifikační číslo 47115289

b) **datum zápisu do OR** 28.9.1992
změny v OR

| datum zápisu změny | účel změny |
|--------------------|------------------------------|
| 2.2.2009 | změna adresy |
| 12.2.2009 | změny v představenstvu banky |

c) **základní kapitál zapsaný v OR** 820 364 160 Kč

d) **splacený základní kapitál** 100%
e) **akcie** 5 549 ks kmenových akcií na jméno ve jmenovité hodnotě 123 200 Kč
v zaknihované podobě
5 549 ks kmenových akcií na jméno ve jmenovité hodnotě 24 640 Kč
v zaknihované podobě

f) banka nenabyla vlastní akcie, zatimní listy ani jiné cenné papíry, s nimiž je spojeno právo na jejich výměnu za akcie

g) Organizační struktura banky - viz příloha č.1

- počet organizačních jednotek banky 1= centrála banky
- průměrný přepočtený počet zaměstnanců 200,9

h) údaje o členech dozorčí rady, členech představenstva a členech vrcholného vedení dozorčí rada

Dr. Alexander Erdland

vzdělání a praxe v oboru:

předseda dozorčí rady od 10. 3. 2006

VŠ – obor ekonomie a právo, od roku 1980 činný v oboru bankovníctví,
zejména jako člen statutárních orgánů finančních institucí:
1980 – Landesgenossenschaftsbank – vedení, sekretariát představenstva

1984 – Volksbank eG, Elmshorn – zástupce, pak řádný člen představenstva

1986 – Volksbank eG, Elmshorn – zástupce, pak řádný člen představenstva

1987 – Norddeutsche Genossenschaftsbank AG, Hannover – člen
představenstva

1990 – DG BANK, Deutsche Genossenschaftsbank AG, Frankfurt am Main –
člen představenstva

1998 – Bausparkasse Schwäbisch Hall AG, Schwäbisch Hall – předseda
představenstva

2006 – Wüstenrot & Württembergische AG, Stuttgart – předseda
představenstva

Členství v orgánech jiných právnických osob:

předseda představenstva Wüstenrot & Württembergische AG, Stuttgart

předseda dozorčí rady Wüstenrot Bausparkasse AG, Ludwigsburg

předseda dozorčí rady Württembergische Versicherung AG, Stuttgart

předseda dozorčí rady Württembergische Lebensversicherung AG, Stuttgart

předseda dozorčí rady Wüstenrot Bank AG Pfandbriefbank, Ludwigsburg

předseda dozorčí rady Wüstenrot hypoteční banka a.s., Praha

člen dozorčí rady Wüstenrot Verwaltungs- und Dienstleistungen GmbH, Salzburg

člen dozorčí rady Wüstenrot Wohnungswirtschaft reg. Gen. m. b. H., Salzburg

člen dozorčí rady Bankhaus Hallbaum AG & Co KG, Hannover

člen dozorčí rady Wüstenrot, životní pojišťovna, a.s.

člen dozorčí rady Wüstenrot pojišťovna a.s.

Wolfgang Radlegger

vzdělání a praxe v oboru:

místopředseda dozorčí rady od 22. 5. 2001 do 31. 3. 2009

komerční rada, 23 let činný v politice (12 let v zemské vládě Salzburg), od roku
1990 činný v oboru bankovníctví

Členství v orgánech jiných právnických osob:

předseda dozorčí rady Wüstenrot Versicherungs-AG, Salzburg

předseda dozorčí rady Wüstenrot stambena stedionica d.d., Zagreb

předseda dozorčí rady Stavebná sporitelňa VUB Wüstenrot,a.s., Bratislava

místopředseda dozorčí rady Wüstenrot hypoteční banka

místopředseda dozorčí rady Fundamenta-Lakáskassza

člen dozorčí rady Bausparkasse Wüstenrot AG, Salzburg

člen dozorčí rady Wüstenrot pojišťovna a.s.

jednatel Wüstenrot Verwaltungs- und Dienstleistungen GmbH, Salzburg

jednatel Wüstenrot Vermögensbeteiligungs GmbH, Salzburg

Matthias Lechner

vzdělání a praxe v oboru:

člen od 26. 4. 2007

VŠ – obor bankovní specialista, od roku 1999 činný v oboru bankovníctví

1999 – 2000 Leonberger Bausparkasse AG – člen představenstva

2001 – 2006 Wüstenrot Bausparkasse AG – člen představenstva

2006 – Wüstenrot Bausparkasse AG – předseda představenstva

Členství v orgánech jiných právnických osob:
 předseda představenstva Wüstenrot Bausparkasse AG,
 člen představenstva Verband der Privaten Bausparkassen
 předseda dozorčí rady Wüstenrot Haus- und Städtebau GmbH, Ludwigsburg
 člen dozorčí rady Wüstenrot hypoteční banka a.s., Praha
 člen dozorčí rady W&W Informatik GmbH, Ludwigsburg

Dr. Jan Martin Wicke člen od 29. 4. 2008
 vzdělání a praxe v oboru: VŠ, od roku 1997 činný v oboru pojišťovnictví
 člen představenstva Wüstenrot & Württembergische AG, od září 2007
Členství v orgánech jiných právnických osob:
 člen dozorčí rady Wüstenrot pojišťovna a.s., od 27.5.2008
 člen dozorčí rady Wüstenrot životní pojišťovna a.s., od 9.6.2008

Ing. Vít Vaníček člen od 12. 12. 2003
 vzdělání a praxe v oboru: VŠ, činný v oblasti družstevnictví
Členství v orgánech jiných právnických osob:
 předseda představenstva SBD Praha 5
 předseda představenstva Svazu českých a moravských bytových družstev, Praha
 společník a jednatel PORST s. r. o., Praha

Ing. Jana Lindauerová člen za zaměstnance od 8. 3. 2007
 vzdělání: VŠ
 praxe v oboru: od roku 1994 ve WSS

Mgr. Pavel Kousal člen za zaměstnance od 8. 3. 2007
 vzdělání: VŠ
 praxe v oboru: od roku 1997 ve WSS

Mag. Werner Wabscheg člen od 26.7. 2007, zapsáno 18.11. 2008
Členství v orgánech jiných právnických osob:
 Bausparkasse Wüstenrot Rakousko, prokurista, od r. 2000
 WVD-Leasing GmbH, Rakousko, jednatel od r. 2001
 Wüstenrot stambena štedionica d.d., Chorvatsko, člen DR od r. 2003
 Wüstenrot stavebná sporitelňa, Slovensko, člen DR od r. 2004

Představenstvo

JUDr. Pavel Pektor člen představenstva od 10. 8. 1992
 vzdělání: VŠ – obor práva
 praxe v oboru: od 1992 ve WSS
Členství v orgánech jiných právnických osob:
 člen představenstva Wüstenrot hypoteční banka a.s.
 jednatel Wüstenrot service s.r.o.

Lars Kohler člen představenstva od 1.1. 2009
 vzdělání: Univerzita (LMU) Mnichov, obor podnikové hospodářství
 praxe v oboru: AG, od roku 2007 vedoucí oddělení matematiky stavebního spoření,
 poradenství v rámci restrukturalizace pojišťovnické skupiny koncernu,

Členství v orgánech jiných společností:
 člen představenstva Wüstenrot hypoteční banka a.s.
 člen představenstva Wüstenrot pojišťovna a.s.
 člen představenstva Wüstenrot, životní pojišťovna, a.s.
 jednatel Bausparkassen- Einlagensicherungsfondse.V., Berlin
 jednatel WVD Wüstenrot Verwaltungs- und Dienstleistungen GmbH,

Pavel Vaněk člen představenstva od 21.10. 2008, předseda od 17.12. 2008
 vzdělání: vyšší odborné
 praxe v oboru: od r. 1992 činný v pojišťovnictví, v letech 1997- 2007 ve funkci člena
 představenstva Uniqa pojišťovny a.s.

Členství v orgánech jiných právnických osob:
 předseda představenstva Wüstenrot hypoteční banka a.s.
 předseda představenstva Wüstenrot pojišťovna a.s.
 předseda představenstva Wüstenrot, životní pojišťovna a.s.

Vedoucí zaměstnanci

| Jméno a příjmení | Funkce | Od | vzdělání |
|----------------------------|--|-----------|---------------------------|
| PhDr. Miroslava Bartošová | vedoucí úseku personálního | 1.2.1995 | VŠ, praxe v oboru |
| JUDr. Olga Polánecká | vedoucí úseku péče o klienty | 1.8.2004 | VŠ, praxe ve finančnictví |
| Ing. Jiří Barták | vedoucí úseku ICT | 1.1.2009 | VŠ, praxe ve finančnictví |
| Ing. Miloslav Šlapal | vedoucí úseku vnitřní audit | 1.11.2001 | VŠ, praxe ve finančnictví |
| Ing. Jan Hrdina | vedoucí úseku finanční | 1.7.2006 | VŠ, od 1998 ve WSS |
| Ing. Michal Hudec | vedoucí úseku hospodářská správa | 7.11.2005 | VŠ, od 1998 ve WSS |
| Mgr. Petr Kratochvíl | vedoucí úseku právního | 1.3.2009 | VŠ, praxe ve finančnictví |
| Ing. Jaroslava Chlebečková | vedoucí úseku organizace řízení | 1.4.1999 | VŠ, praxe ve finančnictví |
| Ing. Renata Netopilová | vedoucí úseku správa a vymáhání pohledávek | 1.9.2001 | VŠ, od 1993 ve WSS |
| JUDr. Miroslav Šír | vedoucí úseku externí obchodní cesty | 16.7.2007 | VŠ, praxe ve finančnictví |
| Ing. Zdeněk Nevole | vedoucí úseku servisní podpora obchodu | 1.1.2005 | VŠ, od 1998 ve WSS |
| Ing. Jiří Vránek | vedoucí úseku controlling | 1.4.2003 | VŠ, od 2001 ve WSS |

souhrnná výše úvěrů poskytnutých povinnou osobou členům dozorčí rady, členům představenstva a vrcholného vedení

7 096 tis. Kč

souhrnná výše záruk vydaných povinnou osobou za členy dozorčí rady, členy představenstva a členy vrcholného vedení

0 Kč

2. Údaje o složení akcionářů

| | | |
|------------------------------|---|--------|
| obchodní firma | Wüstenrot & Württembergische AG | |
| právní forma | akciová společnost | |
| sídlo | Gutenbergstraße 30, D-70176 Stuttgart, SRN | |
| podíl na hlasovacích právech | | 55,92% |
| obchodní firma | Wüstenrot Verwaltungs- und Dienstleistungen GmbH | |
| právní forma | společnost s ručením omezeným | |
| sídlo | Alpenstraße 70, A-5033 Salzburg, Rakouská republika | |
| podíl na hlasovacích právech | | 43,50% |

3. Údaje o struktuře konsolidačního celku, jehož je povinná osoba součástí

a) informace o osobách, které jsou ve vztahu k povinné osobě ovládajícími osobami, popřípadě většinovým společníkem

| | | |
|---|--|--------|
| Obchodní firma: | WÜSTENROT & WÜRTEMBERGISCHE AG | |
| Právní forma: | akciová společnost | |
| Adresa sídla: | Gutenbergstraße 30, D-70176 Stuttgart, SRN | |
| Přímý podíl na základním kapitálu banky: | | 55,92% |
| Přímý podíl na hlasovacích právech banky: | | 55,92% |
| Jiný způsob ovládnání: | | ne |
| Souhrnná výše pohledávek banky: | | 0 Kč |
| Souhrnná výše závazků banky: | | 0 Kč |
| Souhrnná výše cenných papírů emitovaných těmito osobami v aktivech banky: | | 0 Kč |
| Souhrnná výše závazků banky z těchto cenných papírů: | | 0 Kč |
| Souhrnná výše bankou vydaných záruk za těmito osobami: | | 0 Kč |
| Souhrnná výše bankou přijatých záruk od takových osob: | | 0 Kč |

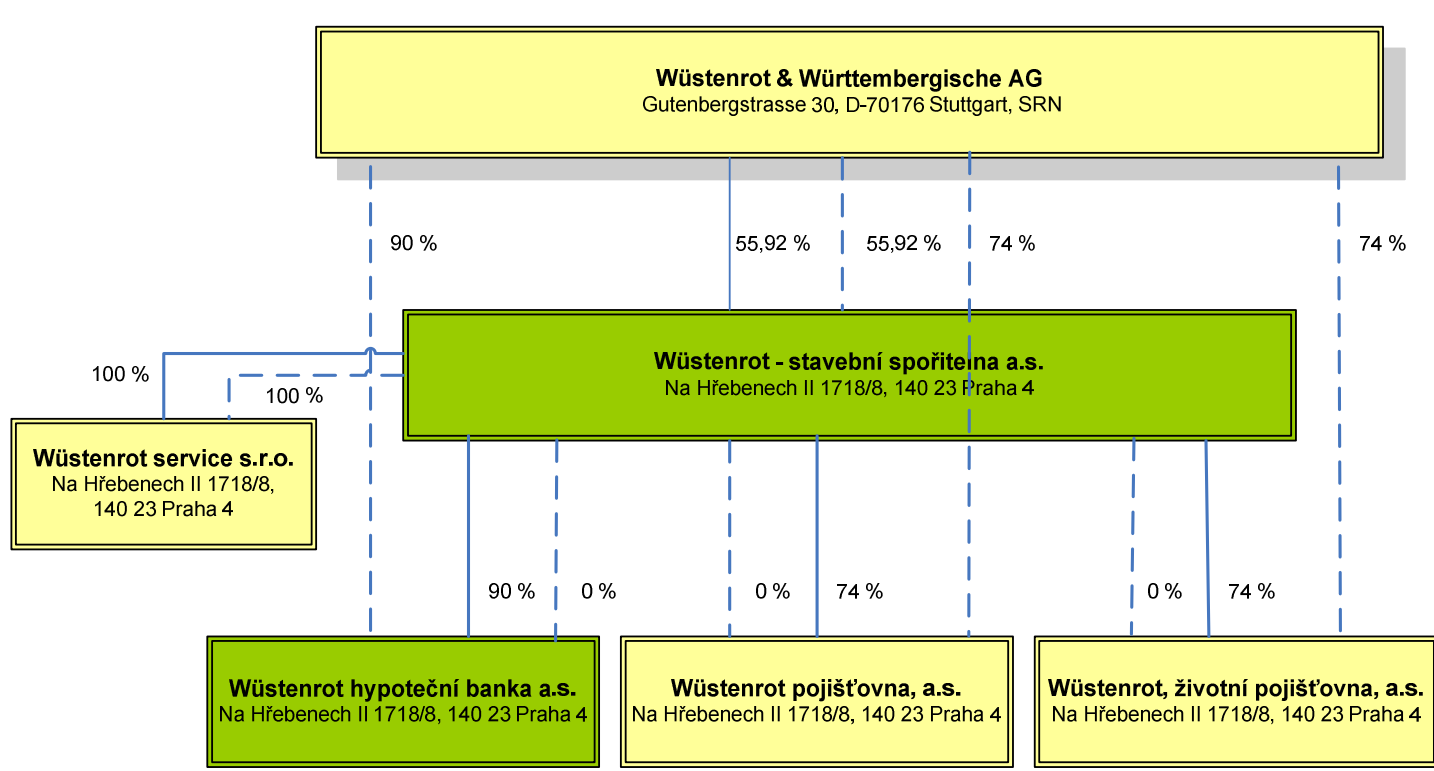
b) informace o osobách, které jsou ve vztahu k povinné osobě ovládanými osobami, popřípadě v nichž je povinná osoba většinovým společníkem

| | | |
|---|---|-------------------|
| Obchodní firma: | Wüstenrot service s.r.o. | |
| Právní forma: | společnost s ručením omezeným | |
| Adresa sídla: | Praha 4, Na Hřebenech II 1718/8, PSČ 140 23 | |
| Přímý podíl na základním kapitálu banky: | | 100% |
| Přímý podíl na hlasovacích právech banky: | | 100% |
| Jiný způsob ovládnání: | | ne |
| Výše a pořizovací cena obchodního podílu nabytého k takové osobě: | | 996 tis. Kč |
| Souhrnná výše pohledávek banky: | | 0 Kč |
| Souhrnná výše závazků banky: | | 0 Kč |
| Souhrnná výše cenných papírů emitovaných těmito osobami v aktivech banky: | | 0 Kč |
| Souhrnná výše závazků banky z těchto cenných papírů: | | 0 Kč |
| Souhrnná výše bankou vydaných záruk za těmito osobami: | | 0 Kč |
| Souhrnná výše bankou přijatých záruk od takových osob: | | 0 Kč |
| Obchodní firma: | Wüstenrot hypoteční banka a.s. | |
| Právní forma: | akciová společnost | |
| Adresa sídla: | Praha 4, Na Hřebenech II 1718/8, PSČ 140 23 | |
| Přímý podíl na základním kapitálu banky: | | 0% |
| Nepřímý podíl na základním kapitálu banky: | | 0% |
| Přímý podíl na hlasovacích právech banky: | | 90% |
| Jiný způsob ovládnání: | | ne |
| Počet akcií: | | 0 |
| Jmenovitá hodnota akcií: | | 0 Kč |
| Pořizovací cena akcií: | | 0 Kč |
| Souhrnná výše pohledávek banky: | | 1 168 237 tis. Kč |
| Souhrnná výše závazků banky: | | 1 480 tis. Kč |
| Souhrnná výše cenných papírů emitovaných těmito osobami v aktivech banky: | | 854 169 tis. Kč |
| Souhrnná výše závazků banky z těchto cenných papírů: | | 0 Kč |
| Souhrnná výše bankou vydaných záruk za těmito osobami: | | 0 Kč |
| Souhrnná výše bankou přijatých záruk od takových osob: | | 0 Kč |

| | | |
|--|---|----|
| Obchodní firma: | Wüstenrot, životní pojišťovna, a.s. | |
| Právní forma: | akciová společnost | |
| Adresa sídla: | Praha 4, Na Hřebenech II 1718/8, PSČ 140 23 | |
| Přímý podíl na základním kapitálu banky: | | 0% |

| | |
|--|---|
| <i>Nepřímý podíl na základním kapitálu banky:</i> | 0% |
| <i>Přímý podíl na hlasovacích právech banky:</i> | 74,00% |
| <i>Jiný způsob ovládnání:</i> | ne |
| <i>Počet akcií:</i> | 0 |
| <i>Jmenovitá hodnota akcií:</i> | 0 Kč |
| <i>Pořizovací cena akcií:</i> | 0 Kč |
| <i>Souhrnná výše pohledávek banky:</i> | 13 558 tis. Kč |
| <i>Souhrnná výše závazků banky:</i> | 2 127 tis. Kč |
| | 0 Kč |
| <i>Souhrnná výše cenných papírů emitovaných těmito osobami v aktivech banky:</i> | |
| <i>Souhrnná výše závazků banky z těchto cenných papírů:</i> | 0 Kč |
| <i>Souhrnná výše bankou vydaných záruk za těmito osobami:</i> | 0 Kč |
| <i>Souhrnná výše bankou přijatých záruk od takových osob:</i> | 0 Kč |
| Obchodní firma: | Wüstenrot pojišťovna, a.s. |
| <i>Právní forma:</i> | akciová společnost |
| <i>Adresa sídla:</i> | Praha 4, Na Hřebenech II 1718/8, PSČ 140 23 |
| <i>Přímý podíl na základním kapitálu banky:</i> | 0% |
| <i>Nepřímý podíl na základním kapitálu banky:</i> | 0% |
| <i>Přímý podíl na hlasovacích právech banky:</i> | 74,00% |
| <i>Jiný způsob ovládnání:</i> | ne |
| <i>Počet akcií:</i> | 0 |
| <i>Jmenovitá hodnota akcií:</i> | 0 Kč |
| <i>Pořizovací cena akcií:</i> | 0 Kč |
| <i>Souhrnná výše pohledávek banky:</i> | 12 709 tis.Kč |
| <i>Souhrnná výše závazků banky:</i> | 1 523 tis.Kč |
| | 0 Kč |
| <i>Souhrnná výše cenných papírů emitovaných těmito osobami v aktivech banky:</i> | |
| <i>Souhrnná výše závazků banky z těchto cenných papírů:</i> | 0 Kč |
| <i>Souhrnná výše bankou vydaných záruk za těmito osobami:</i> | 0 Kč |
| <i>Souhrnná výše bankou přijatých záruk od takových osob:</i> | 0 Kč |

Grafické znázornění konsolidačního celku, nad nímž ČNB vykonává dohled na konsolidovaném základě a jehož členem je povinná osoba
(k 31. 3. 2009)



Další akcionáři WSS:
W-VD Salzburg – 43,50 %
SČMBD – 0,40 %
SBD Hradec Králové – 0,18 %

- - - - - přímý podíl na základním kapitálu
- přímý podíl na hlasovacích právech
- vykazovaný konsolidační celek

4. Informace o činnostech banky

a) předmět podnikání zapsaný v obchodním rejstříku:

Výkon činností uvedených v zákoně o stavebním spoření v § 1 písmena

- a) Přijímání vkladů od účastníků stavebního spoření v rozsahu
 - přijímání vkladů v české měně od účastníků stavebního spoření
- b) Poskytování úvěrů účastníkům stavebního spoření v rozsahu
 - poskytování úvěrů v české měně účastníkům stavebního spoření
- c) Poskytování příspěvku fyzickým osobám účastníkům stavebního spoření v rozsahu
 - poskytování příspěvku v české měně fyzickým osobám účastníkům stavebního spoření

Výkon činností uvedených v zákoně o stavebním spoření v § 9 odst. 1 písmena

- a) Poskytování úvěrů osobám, jejichž výrobky a poskytované služby jsou určeny pro uspokojování bytových potřeb v rozsahu
 - poskytování úvěrů v české měně osobám, jejichž výrobky a poskytované služby jsou určeny pro uspokojování bytových potřeb
- b) Přijímání vkladů od bank, zahraničních bank, poboček zahraničních bank, finančních institucí, zahraničních finančních institucí a poboček zahraničních finančních institucí v rozsahu
 - přijímání vkladů v české měně od bank, zahraničních bank, poboček zahraničních bank, finančních institucí, zahraničních finančních institucí a poboček zahraničních finančních institucí
- c) Poskytování záruk za úvěry ze stavebního spoření, za úvěry poskytnuté podle § 5 odst. 5 zákona o stavebním spoření a za úvěry uvedené v § 9 odst. 1 písm. a) zákona o stavebním spoření v rozsahu
 - poskytování záruk v české měně za úvěry ze stavebního spoření, za úvěry poskytnuté podle § 5 odst. 5 zákona o stavebním spoření a za úvěry uvedené v § 9 odst. 1 písm. a) zákona o stavebním spoření
- d) Obchodování na vlastní účet s hypotečními zástavními listy a s obdobnými produkty vydávanými členskými státy Organizace pro hospodářskou spolupráci a rozvoj v rozsahu
 - obchodování na vlastní účet s hypotečními zástavními listy denominovanými v české měně
- e) Obchodování na vlastní účet s dluhopisy vydávanými Českou republikou, s dluhopisy, za které převzala Česká republika záruku, a s dluhopisy vydávanými Českou národní bankou v rozsahu
- f) Obchodování na vlastní účet s dluhopisy vydávanými členskými státy Organizace pro hospodářskou spolupráci a rozvoj, centrálními bankami, finančními institucemi těchto států a bankami se sídlem v těchto státech, jakož i s dluhopisy, za které tyto státy převzaly záruku, a s dluhopisy vydávanými Evropskou investiční bankou, Nordic Investment Bank a Evropskou centrální bankou v rozsahu
- g) Provádění platebního styku a jeho zúčtování v souvislosti s činností stavební spořitelny v rozsahu
 - provádění platebního styku a jeho zúčtování v tuzemsku v souvislosti s činností stavební spořitelny
- h) Poskytování bankovních informací
- i) Výkon finančního makléřství
- j) Uzavírat obchody sloužící k zajištění proti měnovému a úrokovému riziku

b) přehled činností skutečně vykonávaných

viz. výše uvedené body a), b), c) dle § 1 a výše uvedené body a), d), e), f), g), h), i), j) dle § 9

c) činnosti, jejichž vykonávání nebo poskytování bylo ČNB omezeno nebo vyloučeno

Banka nemá žádné činnosti jejichž vykonávání nebo poskytování je omezeno nebo vyloučeno.

Na základě rozhodnutí ČNB ze dne 17. října 2007 byla licence banky dále rozšířena o povolení k výkonu činností uvedených v zákoně o stavebním spoření v § 9 odst. 1 pod písmeny d) a f) v cizí měně a pod písm. i) k uzavírání obchodů sloužících k zajištění proti měnovému a úrokovému riziku.

b) Výkaz zisku a ztráty banky

| | 31.3.2009 | 31.12.2008 | 30.9.2008 | 30.6.2008 |
|---|-----------|------------|-----------|-----------|
| Zisk z finanční a provozní činnosti | 165 627 | 584 209 | 500 348 | 324 142 |
| Úrokové výnosy | 404 743 | 1 463 058 | 1 163 725 | 753 501 |
| Úroky z pohledávek vůči centrálním bankám | 2 940 | 9 822 | 7 105 | 4 237 |
| Úroky z finančních aktiv k obchodování | | | | |
| Úroky z finančních aktiv v reálné hodnotě vykázanych do Z/Z | | | | |
| Úroky z realizovatelných finančních aktiv | | | | |
| Úroky z úvěrů a jiných pohledávek | 311 971 | 985 375 | 791 181 | 514 519 |
| Úroky z finančních investic držaných do splatnosti | 78 028 | 371 628 | 289 265 | 198 309 |
| Zisk ze zajišťovacích úrokových derivátů | | | | |
| Úroky z ostatních aktiv | 12 404 | 96 233 | 76 174 | 36 436 |
| Úrokové náklady | -267 713 | -950 791 | -726 735 | -475 172 |
| Úroky na vklady, úvěry a ost. fin. závazky vůči centr. bankám | | | | |
| Úroky na finanční závazky k obchodování | | | | |
| Úroky na finanční závazky v reálné hodnotě vykázané do Z/Z | | | | |
| Úroky na finanční závazky v naběhlé hodnotě | -262 781 | -931 013 | -711 974 | -465 367 |
| Ztráta ze zajišťovacích úrokových derivátů | | | | |
| Úroky na ostatní závazky | -4 932 | -19 778 | -14 761 | -9 805 |
| Náklady na základní kapitál splatný na požádání | | | | |
| Výnosy z dividend | | | | |
| Výnosy z dividend z finančních aktiv k obchodování | | | | |
| Výnosy z dividend z finančních aktiv v RH vykázanych do Z/Z | | | | |
| Výnosy z dividend z realizovatelných finančních aktiv | | | | |
| Výnosy z dividend od přidružených a ovládaných osob | | | | |
| Výnosy z poplatků a provizí | 60 130 | 254 610 | 177 889 | 115 931 |
| Poplatky a provize z operací s finančními nástroji pro zákazníky | 21 844 | 100 766 | 65 908 | 41 048 |
| Poplatky a provize z obstarání emisí | | | | |
| Poplatky a provize z obstarání finančních nástrojů | | | | |
| Poplatky a provize za poradenskou činnost | 21 844 | 100 766 | 65 908 | 41 048 |
| Poplatky a provize za clearing a vypořádání | | | | |
| Poplatky a provize za obhospodařování hodnot | | | | |
| Poplatky a provize na správu, uschovu a uložení hodnot | | | | |
| Poplatky a provize z přísluší a ztrát | 5 | | 36 | 30 |
| Poplatky a provize z platebního styku | 81 | 394 | 263 | 213 |
| Poplatky a provize ze strukturovaného financování | | | | |
| Poplatky a provize ze sekuritizace | | | | |
| Poplatky a provize z ostatních služeb | 38 201 | 153 450 | 111 683 | 74 641 |
| Náklady na poplatky a provize | -27 328 | -160 660 | -104 942 | -65 471 |
| Poplatky a provize na operace s finančními nástroji | | | | |
| Poplatky a provize na obhospodařování hodnot | | | | |
| Poplatky a provize na správu, uschovu a uložení hodnot | | | | |
| Poplatky a provize na clearing a vypořádání | -98 | -93 | -51 | -27 |
| Poplatky a provize na sekuritizaci | | | | |
| Poplatky a provize na ostatní služby | -27 230 | -160 566 | -104 891 | -65 444 |
| Realizované zisky/ztráty z finančních aktiv a závazků nevykáz. v RH do zisku/ztráty | | | -2 550 | -182 |
| Zisk (ztráta) z realizovatelných finančních aktiv | | | | |
| Zisk (ztráta) z úvěrů a jiných pohledávek | | | -2 550 | -182 |
| Zisk (ztráta) z finančních investic držaných do splatnosti | | | | |
| Zisk (ztráta) z finančních závazků v naběhlé hodnotě | | | | |
| Zisk (ztráta) z ostatních závazků | | | | |
| Zisk (ztráta) z finančních aktiv a závazků k obchodování | | | | |
| Zisk (ztráta) z kapitálových nástrojů a akciových derivátů | | | | |
| Zisk (ztráta) z úrokových nástrojů (včetně úrok. derivátů) | | | | |
| Zisk (ztráta) z měnových nástrojů (včetně měn. derivátů) | | | | |
| Zisk (ztráta) z úvěrových nástrojů (včetně úvěr. derivátů) | | | | |
| Zisk (ztráta) z komodit a komoditních derivátů | | | | |
| Zisk (ztráta) z ostatních nástrojů včetně hybridních | | | | |
| Zisk (ztráta) z finančních aktiv a závazků v RH vykázané do zisku/ztráty | | | | |
| Zisk (ztráta) ze zajišťovacího účetnictví | | | | |
| Kurzové rozdíly | 441 | 38 | 439 | 255 |
| Zisk (ztráta) z odučtování aktiv jiných než držaných k prodeji | | | | |
| Ostatní provozní výnosy | 3 571 | 5 029 | 6 762 | 5 451 |
| Ostatní provozní náklady | -8 218 | -27 077 | -14 240 | -10 172 |
| Správní náklady | -81 064 | -293 541 | -197 708 | -136 938 |
| Náklady na zaměstnance | -29 295 | -130 690 | -85 666 | -53 701 |
| Mzdy a platy | -21 724 | -95 665 | -62 730 | -38 561 |
| Sociální a zdravotní pojištění | -6 947 | -32 327 | -20 992 | -13 763 |
| Penzijní a podobné výdaje | -173 | -990 | -523 | -356 |
| Náklady na dočasné zaměstnance | | | | |
| Odměny - vlastní kapitálové nástroje | | | | |
| Ostatní náklady na zaměstnance | -450 | -1 707 | -1 421 | -1 020 |
| Ostatní správní náklady | -51 770 | -162 851 | -112 041 | -83 237 |
| Náklady na reklamu | -861 | -52 519 | -43 323 | -34 075 |
| Náklady na poradenství | -189 | -4 019 | -1 217 | -332 |
| Náklady na informační technologie | -2 197 | -26 866 | -6 307 | -5 298 |
| Náklady na outsourcing | -5 458 | -21 655 | -14 333 | -9 812 |
| Nájemné | -20 973 | -3 405 | -2 395 | -1 618 |
| Jiné správní náklady | -22 092 | -54 386 | -44 465 | -32 103 |
| Odpsy | -8 626 | -34 254 | -26 008 | -17 633 |
| Odpsy pozemků, budov a zařízení | -4 562 | -16 589 | -12 529 | -8 422 |
| Odpsy investic do nemovitosti | | | | |
| Odpsy nehmotného majetku | -4 064 | -17 665 | -13 479 | -9 211 |
| Tvorba rezerv | | 3 900 | | |
| Ztráty ze znehodnocení | -10 676 | -25 273 | -1 199 | -6 058 |
| Ztráty ze znehodnocení finančních aktiv nevykázanych v RH do zisku/ztráty | -10 676 | -25 273 | -1 199 | -6 058 |
| Ztráty ze znehodnocení finančních aktiv v pořizovací ceně | | | | |
| Ztráty ze znehodnocení realizovatelných finančních aktiv | | | | |
| Ztráty ze znehodnocení úvěrů a jiných pohledávek | -10 676 | -25 273 | -1 199 | -6 058 |
| Ztráty ze znehodnocení finančních investic držaných do splatnosti | | | | |
| Ztráty ze znehodnocení nefinančních aktiv | | | | |
| Ztráty ze znehodnocení pozemků, budov a zařízení | | | | |
| Ztráty ze znehodnocení investic do nemovitosti | | | | |
| Ztráty ze znehodnocení goodwillu | | | | |
| Ztráty ze znehodnocení nehmotného majetku | | | | |
| Ztráty ze znehodnocení účasti v přid. a ovládaných sp. podn. | | | | |
| Ztráty ze znehodnocení ostatních nefinančních aktiv | | | | |
| Negativní goodwill bezprostředně zahrnutý do výkazu zisku/ztráty | | | | |
| Podíl na Z/Z přid. a ovládaných osob a společných podniků | | | | |
| Zisk nebo ztráta z neoběžných aktiv a vyřazovaných skupin | -72 | | 71 | 180 |
| Zisk nebo ztráta z pokračujících činností před zdaněním | 65 189 | 235 042 | 275 503 | 163 694 |
| Náklady na daň z příjmů | -10 000 | -20 206 | -10 167 | -7 834 |
| Zisk nebo ztráta z pokračujících činností po zdanění | 55 189 | 214 836 | 265 336 | 155 860 |
| Zisk nebo ztráta z ukončených činností po zdanění | | | | |
| Zisk nebo ztráta po zdanění | 55 189 | 214 836 | 265 336 | 155 860 |

| c) | Pohledávky podle selhání dlužníka | Hodnota před znehodnocením | | Účetní hodnota (netto) | Opravné položky k jednotlivým pohledávkám | Opravné položky k portfoliu pohledávek jednotlivě bez znehodnocení | Opravné položky k portfoliu jednotlivě nevýznam. pohledávek | Kumulovaná ztráta z ocenění reálnou hodnotou |
|------------|--|----------------------------|------------|------------------------|---|--|---|--|
| | | | | | | | | |
| 31.3.2009 | Pohledávky z finančních činností celkem | 25 176 950 | 24 907 686 | 269 263 | | | | |
| | Pohledávky za úvěrovými institucemi | 2 351 739 | 2 351 739 | | | | | |
| | Pohledávky za úvěrovými institucemi bez selhání | 2 351 739 | 2 351 739 | | | | | |
| | Standardní pohledávky za úvěrovými institucemi | 2 351 739 | 2 351 739 | | | | | |
| | Sledované pohledávky za úvěrovými institucemi | | | | | | | |
| | Pohledávky za úvěrovými institucemi se selháním | | | | | | | |
| | Nestandardní pohledávky za úvěrovými institucemi | | | | | | | |
| | Pochybné pohledávky za úvěrovými institucemi | | | | | | | |
| | Ztrátové pohledávky za úvěrovými institucemi | | | | | | | |
| | Pohledávky za jinými osobami než úvěr.institucemi | 22 825 210 | 22 555 947 | 269 263 | | | | |
| | Pohledávky za j. osobami než úvěr.institucemi bez selhání | 22 417 610 | 22 398 717 | 18 893 | | | | |
| | Standardní pohledávky za jinými osobami než úvěr.institucemi | 22 226 235 | 22 226 235 | | | | | |
| | Sledované pohledávky za jin. osobami než úvěr.institucemi | 191 375 | 172 483 | 18 893 | | | | |
| | Pohledávky za jin. osobami než úvěr.institucemi se selháním | 407 601 | 157 230 | 250 370 | | | | |
| | Nestandardní pohledávky za jin. osobami než úvěr.institucemi | 113 139 | 92 885 | 20 254 | | | | |
| | Pochybné pohledávky za jinými osobami než úvěr.institucemi | 61 413 | 40 507 | 20 906 | | | | |
| | Ztrátové pohledávky za jinými osobami než úvěr.institucemi | 233 049 | 23 838 | 209 211 | | | | |
| 31.12.2008 | Pohledávky z finančních činností celkem | 24 268 198 | 24 009 342 | 258 857 | | | | |
| | Pohledávky za úvěrovými institucemi | 2 225 006 | 2 225 006 | | | | | |
| | Pohledávky za úvěrovými institucemi bez selhání | 2 225 006 | 2 225 006 | | | | | |
| | Standardní pohledávky za úvěrovými institucemi | 2 225 006 | 2 225 006 | | | | | |
| | Sledované pohledávky za úvěrovými institucemi | | | | | | | |
| | Pohledávky za úvěrovými institucemi se selháním | | | | | | | |
| | Nestandardní pohledávky za úvěrovými institucemi | | | | | | | |
| | Pochybné pohledávky za úvěrovými institucemi | | | | | | | |
| | Ztrátové pohledávky za úvěrovými institucemi | | | | | | | |
| | Pohledávky za jinými osobami než úvěr.institucemi | 22 043 192 | 21 784 335 | 258 857 | | | | |
| | Pohledávky za j. osobami než úvěr.institucemi bez selhání | 21 660 931 | 21 642 580 | 18 351 | | | | |
| | Standardní pohledávky za jinými osobami než úvěr.institucemi | 21 489 106 | 21 489 106 | | | | | |
| | Sledované pohledávky za jin. osobami než úvěr.institucemi | 171 825 | 153 474 | 18 351 | | | | |
| | Pohledávky za jin. osobami než úvěr.institucemi se selháním | 382 261 | 141 755 | 240 505 | | | | |
| | Nestandardní pohledávky za jin. osobami než úvěr.institucemi | 100 162 | 82 583 | 17 580 | | | | |
| | Pochybné pohledávky za jinými osobami než úvěr.institucemi | 57 754 | 36 901 | 20 853 | | | | |
| | Ztrátové pohledávky za jinými osobami než úvěr.institucemi | 224 345 | 22 272 | 202 073 | | | | |
| 30.9.2008 | Pohledávky z finančních činností celkem | 23 038 916 | 22 799 977 | 238 939 | | | | |
| | Pohledávky za úvěrovými institucemi | 2 685 187 | 2 685 187 | | | | | |
| | Pohledávky za úvěrovými institucemi bez selhání | 2 685 187 | 2 685 187 | | | | | |
| | Standardní pohledávky za úvěrovými institucemi | 2 685 187 | 2 685 187 | | | | | |
| | Sledované pohledávky za úvěrovými institucemi | | | | | | | |
| | Pohledávky za úvěrovými institucemi se selháním | | | | | | | |
| | Nestandardní pohledávky za úvěrovými institucemi | | | | | | | |
| | Pochybné pohledávky za úvěrovými institucemi | | | | | | | |
| | Ztrátové pohledávky za úvěrovými institucemi | | | | | | | |
| | Pohledávky za jinými osobami než úvěr.institucemi | 20 353 730 | 20 114 791 | 238 939 | | | | |
| | Pohledávky za j. osobami než úvěr.institucemi bez selhání | 19 991 207 | 19 990 274 | 933 | | | | |
| | Standardní pohledávky za jinými osobami než úvěr.institucemi | 19 814 621 | 19 814 621 | | | | | |
| | Sledované pohledávky za jin. osobami než úvěr.institucemi | 176 586 | 175 653 | 933 | | | | |
| | Pohledávky za jin. osobami než úvěr.institucemi se selháním | 362 523 | 124 517 | 238 006 | | | | |
| | Nestandardní pohledávky za jin. osobami než úvěr.institucemi | 81 920 | 71 806 | 10 114 | | | | |
| | Pochybné pohledávky za jinými osobami než úvěr.institucemi | 57 853 | 40 707 | 17 146 | | | | |
| | Ztrátové pohledávky za jinými osobami než úvěr.institucemi | 222 750 | 12 003 | 210 747 | | | | |
| 30.6.2008 | Pohledávky z finančních činností celkem | 21 369 141 | 21 125 692 | 243 450 | | | | |
| | Pohledávky za úvěrovými institucemi | 2 646 136 | 2 646 136 | | | | | |
| | Pohledávky za úvěrovými institucemi bez selhání | 2 646 136 | 2 646 136 | | | | | |
| | Standardní pohledávky za úvěrovými institucemi | 2 646 136 | 2 646 136 | | | | | |
| | Sledované pohledávky za úvěrovými institucemi | | | | | | | |
| | Pohledávky za úvěrovými institucemi se selháním | | | | | | | |
| | Nestandardní pohledávky za úvěrovými institucemi | | | | | | | |
| | Pochybné pohledávky za úvěrovými institucemi | | | | | | | |
| | Ztrátové pohledávky za úvěrovými institucemi | | | | | | | |
| | Pohledávky za jinými osobami než úvěr.institucemi | 18 723 006 | 18 479 556 | 243 450 | | | | |
| | Pohledávky za j. osobami než úvěr.institucemi bez selhání | 18 348 176 | 18 347 352 | 824 | | | | |
| | Standardní pohledávky za jinými osobami než úvěr.institucemi | 18 186 329 | 18 186 329 | | | | | |
| | Sledované pohledávky za jin. osobami než úvěr.institucemi | 161 847 | 161 023 | 824 | | | | |
| | Pohledávky za jin. osobami než úvěr.institucemi se selháním | 374 830 | 132 204 | 242 626 | | | | |
| | Nestandardní pohledávky za jin. osobami než úvěr.institucemi | 93 424 | 82 619 | 10 805 | | | | |
| | Pochybné pohledávky za jinými osobami než úvěr.institucemi | 55 608 | 38 301 | 17 307 | | | | |
| | Ztrátové pohledávky za jinými osobami než úvěr.institucemi | 225 798 | 11 284 | 214 514 | | | | |

| d) | Pohledávky podle znehodnocení | Hodnota před znehodnocením | | Opravné položky | Kumulovaná ztráta z ocenění reálnou hodnotou | Účetní hodnota (netto) | |
|------------|-------------------------------|--|--|-----------------|--|--|--|
| | | Finanč. aktiva oceňovaná naběhlou hodnotou nebo pořiz. cenou | Finanční aktiva oceňovaná reálnou hodnotou | | | Finanč. aktiva oceňovaná naběhlou hodnotou nebo pořiz. cenou | Finanční aktiva oceňovaná reálnou hodnotou |
| 31.3.2009 | Pohledávky bez znehodnocení | 25142887,68 | | X | X | 25 142 888 | |
| | Pohledávky se znehodnocením | 615798,6356 | | 290 033 | | | 325 765 |
| 31.12.2008 | Pohledávky bez znehodnocení | 24165738,21 | | X | X | 24 165 738 | |
| | Pohledávky se znehodnocením | 571345,4761 | | 279 627 | | | 291 719 |
| 30.9.2008 | Pohledávky bez znehodnocení | 22866186,47 | | X | X | 22 866 186 | |
| | Pohledávky se znehodnocením | 533799,388 | | 259 709 | | | 274 090 |
| 30.6.2008 | Pohledávky bez znehodnocení | 21 179 502 | | X | X | 21 179 502 | |
| | Pohledávky se znehodnocením | 538 587 | | 264 220 | | | 274 367 |

| e) | Souhrnná výše restrukturalizovaných pohledávek | 30.6.2008 | 30.9.2008 | 31.12.2008 | 31.3.2009 |
|----|--|-----------|-----------|------------|-----------|
| | | 0 | 0 | 0 | 0 |

| f) | Reálné a jmenovité hodnoty derivátů | 30.6.2008 | 30.9.2008 | 31.12.2008 | 31.3.2009 |
|----|---|-----------|-----------|------------|-----------|
| 1. | deriváty sjednané za účelem zajišťování | 0 | 0 | 0 | 0 |
| 2. | deriváty sjednané za účelem obchodování | 0 | 0 | 0 | 0 |

| g) | Poměrové ukazatele | 30.6.2008 | 30.9.2008 | 31.12.2008 | 31.3.2009 |
|----|--|-----------|-----------|------------|-----------|
| 1. | Kapitálová přiměřenost | 10,18% | 9,59% | 9,61% | 10,48% |
| 2. | Rentabilita průměrných aktiv (ROAA) | 0,98% | 1,11% | 0,67% | 0,65% |
| 3. | Rentabilita průměrného vlastního kapitálu (ROAE) | 30,3% | 34,3% | 20,6% | 20,64% |
| 4. | Aktiva na jednoho zaměstnance | 160 940 | 158 897 | 171 381 | 164 282 |
| 5. | Správní náklady na jednoho zaměstnance | 1 383 | 1 299 | 1 468 | 1 574 |
| 6. | Čistý zisk na jednoho zaměstnance | 1 574 | 1 743 | 1 074 | 1 072 |

Plnění pravidel obezřetného podnikání

1. Údaje o kapitálu

a) Kapitál Wüstenrot stavební spořitelny tvoří splacený základní kapitál zapsaný v obchodním rejstříku ve výši 820 364 tis.Kč zvýšený o nerozdělený zisk ve výši 324 821 tis. Kč a snížený o hodnotu nehmotného majetku

| | 30.6.2008 | 30.9.2008 | 31.12.2008 | 31.3.2009 |
|---|-----------|-----------|------------|-----------|
| b) Souhrnná výše původního kapitálu (tier 1) | 1 033 282 | 1 035 084 | 1 113 937 | 1 325 215 |
| Splacený základní kapitál zapsaný v obchodním rejstříku | 739 200 | 739 200 | 820 364 | 820 364 |
| Rezervní fondy a nerozdělený zisk | 324 821 | 324 821 | 324 821 | 539 657 |
| Neuhrazená ztráta z předchozích období | 0 | | | |
| Ztráta za běžné účetní období | 0 | | 0 | |
| Nehmotný majetek jiný než goodwill | -30 739 | -28 937 | -31 248 | -34 806 |
| c) Souhrnná výše dodatkového kapitálu (tier 2) | 404 459 | 409 415 | 414 433 | 401 365 |
| d) Souhrnná výše kapitálu na krytí tržního rizika (tier 3) | 0 | | 0 | 0 |
| e) Souhrnná výše odečitatelných položek | 0 | | 0 | 0 |
| f) Souhrnná výše kapitálu po zohlednění odečitatelných položek a stanovených limitů pro dodatkový kapitál | 1 437 741 | 1 444 500 | 1 528 370 | 1 726 580 |

2. Údaje o kapitálových požadavcích

a) **Souhrnná informace o přístupu banky k posuzování dostatečnosti vnitřně stanoveného kapitálu**

1. Délka plánovacího období VSK (v měsících): strategické plánování – 36, operativní plánování – 12

2. Hlavní podstupovaná rizika a významné další vlivy (vnitřní, vnější) na celkový rizikový profil:

- tzv. rizika Pilíře 1, tj. riziko úvěrové, tržní a operační,
- tzv. rizika Pilíře 2, tj. například úrokové riziko investičního portfolia, riziko likvidity, riziko reputační a riziko strategické,
- ostatní vnitřní nebo vnější rizika

3. Vymezení kapitálových zdrojů ke krytí rizik: shoduje se s vymezením složek kapitálu ve vyhlášce 123/2007

4. Akceptovaná míra rizik: tzv. kvóta rizikové únosnosti, která stanoví potenciál ke krytí rizik v poměru k rizikové potřebě kapitálu (limit 125% je dodržen)

5. Metodika výpočtu: modely VAR na hladině 99% a expertní analýzy, odhady a scénáře.

6. Hlavní číselné výstupy SVSK: čtvrtletně předkládány představenstvu a akcionáři ve „Zprávě o rizicích“

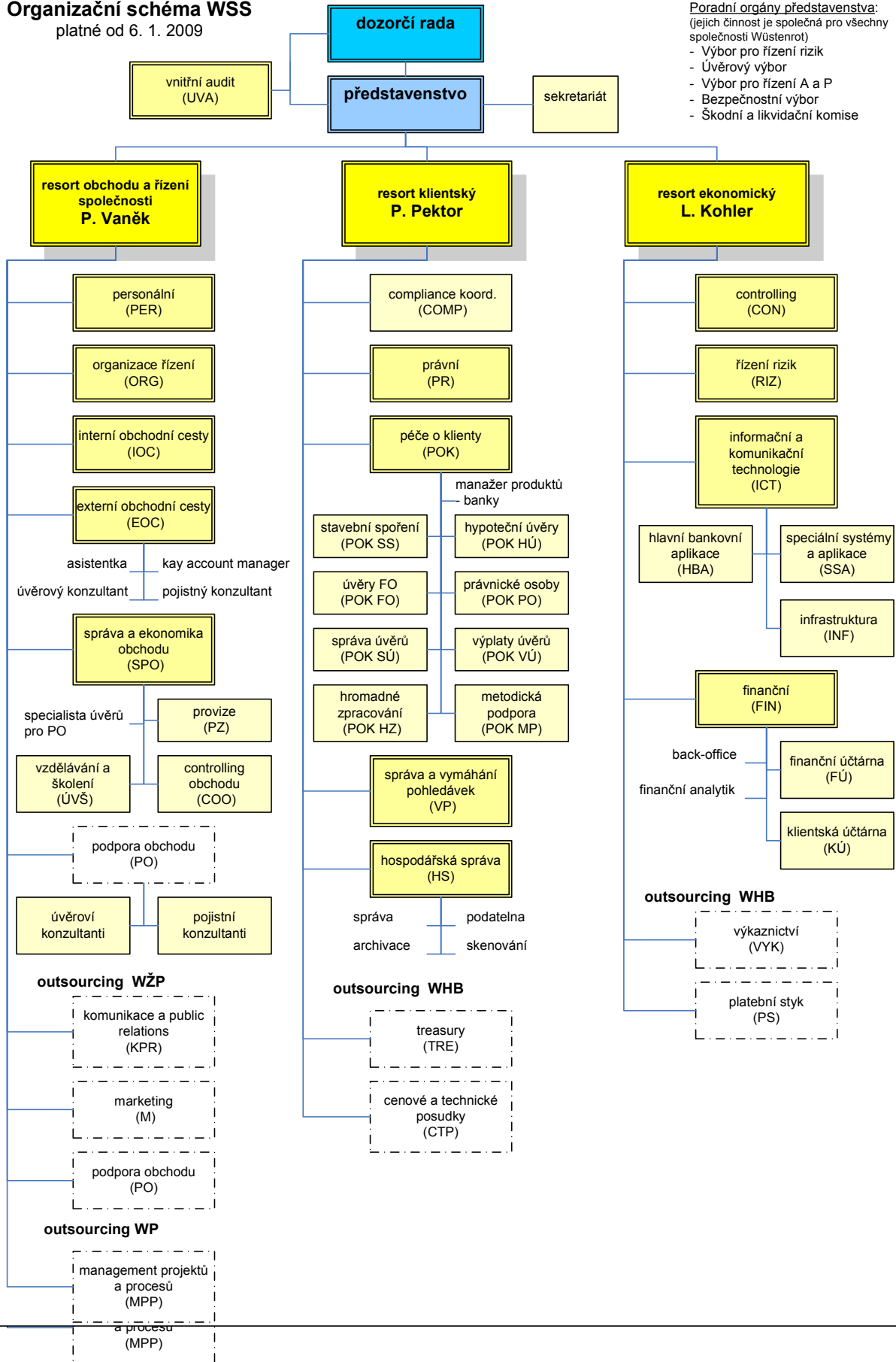
b) **Výše kapitálových požadavků**

| | 30.6.2008 | 30.9.2008 | 31.12.2008 | 31.3.2009 |
|--|------------------|------------------|------------------|------------------|
| Kapitálové požadavky celkem | 1 130 248 | 1 204 882 | 1 271 723 | 1 317 438 |
| 1. Kap. pož. k úvěrovému riziku celkem | 1 055 934 | 1 130 568 | 1 197 409 | 1 238 743 |
| 1.1. Kap. pož. k úvěr. riziku při STA celkem | 1 055 934 | 1 130 568 | 1 197 409 | 1 238 743 |
| Kap. pož. při STA k expoz. vůči centr. vládám a bankám | 1 055 934 | 1 130 568 | 1 197 409 | 1 238 743 |
| Kap. pož. při STA k expoz. vůči reg. vládám a míst. orgánům | 75 | 55 | 36 | 18 |
| Kap. pož. při STA k expoz. vůči org. veřejného sektoru a ost. | 0 | 0 | 0 | 0 |
| Kap. pož. při STA k expoz. vůči mezinárodním rozvoj. bankám | 0 | 0 | 0 | 0 |
| Kap. pož. při STA k expoz. vůči mezinárodním organizacím | 0 | 0 | 0 | 0 |
| Kap. pož. při STA k expoz. vůči institucím | 129 440 | 109 788 | 103 842 | 102 427 |
| Kap. pož. při STA k podnikovým expoz. | 129 134 | 157 084 | 181 512 | 191 244 |
| Kap. pož. při STA k retailovým expoz. | 660 775 | 718 663 | 766 576 | 789 447 |
| Kap. pož. při STA k expoz. zajištěným nemovitostmi | 79 312 | 85 832 | 91 055 | 92 578 |
| Kap. pož. při STA k expoz. po splatnosti | 10 591 | 10 062 | 9 788 | 10 808 |
| Kap. pož. při STA k regulatorně vysoce rizikovým expoz. | 0 | 0 | 0 | 0 |
| Kap. pož. při STA k expoz. v krytých dluhopisech | 0 | 0 | 0 | 0 |
| Kap. pož. při STA ke krátkod. expoz. vůči inst. a podn. expoz. | 0 | 0 | 0 | 0 |
| Kap. pož. při STA k expoz. vůči fondům kolekt. investování | 0 | 0 | 0 | 0 |
| Kap. pož. při STA k ostatním expoz. | 46 607 | 49 084 | 44 600 | 52 221 |
| 1.2. Kap. pož. k úvěr. riziku při IRB celkem | 0 | 0 | 0 | 0 |
| 2. Kap. pož. k vypořádacímu riziku | 0 | 0 | 0 | 0 |
| 3. Kap. pož. k pozičnímu, měnovému a komoditnímu riziku celkem | 0 | 0 | 0 | 0 |
| 4. Kap. pož. k operačnímu riziku celkem | 74 314 | 74 314 | 74 314 | 78 695 |
| 5. Kap. pož. k riziku angažovanosti obch. portfolia | 0 | 0 | 0 | 0 |
| 6. Kap. pož. k ostatním a přechodným rizikům | 0 | 0 | 0 | 0 |
| 7. Kap. pož. k úvěrovému riziku podle BASEL1 | 0 | 0 | 0 | 0 |

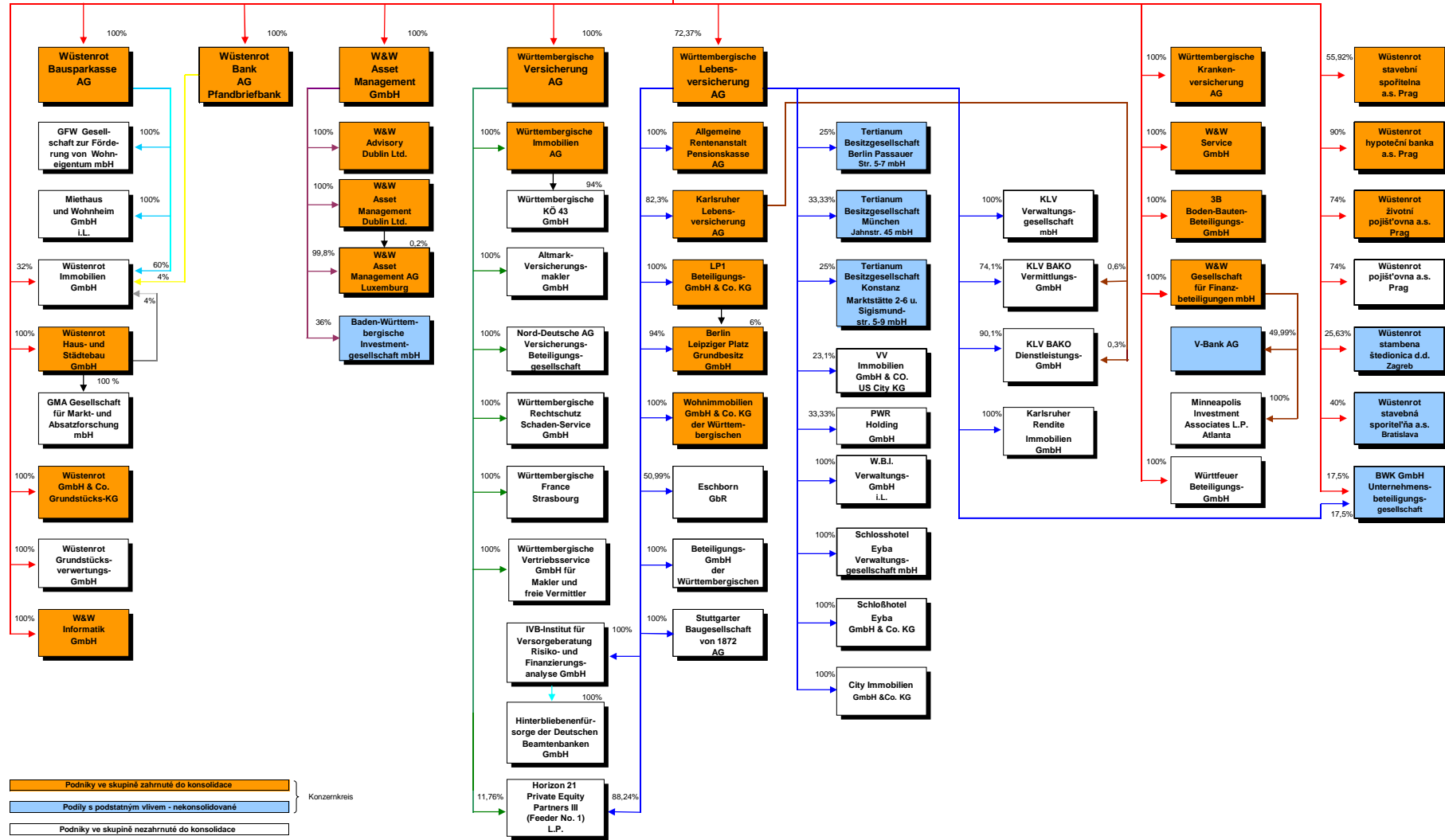
Organizační schéma WSS platné od 6. 1. 2009

Poradní orgány představenstva:
(jejich činnost je společná pro všechny společnosti Wüstenrot)

- Výbor pro řízení rizik
- Úvěrový výbor
- Výbor pro řízení A a P
- Bezpečnostní výbor
- Škodní a likvidační komise



Wüstenrot & Württembergische Aktiengesellschaft



Podniky ve skupině zahrnuté do konsolidace } Konzernkreis
Podily s podstatným vlivem - nekonsolidované }
Podniky ve skupině nezahrnuté do konsolidace