



**Uveřejňování Informací podle vyhlášky č. 123/2007 Sb.**  
**Informace k 31.3.2010 zveřejněné dne:**

14.5.2010

**1. Údaje o povinné osobě**

**a) obchodní firma** **Wüstenrot – stavební spořitelna a. s.**  
právní forma akciová společnost  
adresa sídla Na Hřebenech II 1718/8, 140 23 Praha 4

identifikační číslo 47115289

**b) datum zápisu do OR** 28.9.1992  
změny v OR

datum zápisu změny	účel změny
2.3.2010	výmaz prokury

**c) základní kapitál zapsaný v OR** 1 070 364 160 Kč

**d) splacený základní kapitál** 100% splacený kapitál ve výši 1 070 364 160 Kč, zapsaný v OR 1.7.2009

**e) akcie**  
5 549 ks kmenových akcií na jméno ve jmenovité hodnotě 123 200 Kč v zaknihované podobě  
5 549 ks kmenových akcií na jméno ve jmenovité hodnotě 24 640 Kč v zaknihované podobě  
1 000 ks kmenových akcií na jméno ve jmenovité hodnotě 250 000 Kč akcie v zaknihované podobě

**f)** banka nenabyla vlastní akcie, zatímní listy ani jiné cenné papíry, s nimiž je spojeno právo na jejich výměnu za akcie

**g) Organizační struktura banky - viz příloha č.1**

- počet organizačních jednotek banky 1= centrála banky  
- průměrný přepočtený počet zaměstnanců 243

**h) údaje o členech dozorčí rady, členech představenstva a členech vrcholného vedení dozorčí rada**

**Dr. Alexander Erdland**  
vzdělání a praxe v oboru:

předseda dozorčí rady od 10. 3. 2006  
VŠ – obor ekonomie a právo, od roku 1980 činný v oboru bankovníctví, zejména jako člen statutárních orgánů finančních institucí:  
1984 – 1986 Volksbank eG, Elmshorn – člen představenstva  
1986 – 1987 Genossenschaftliche Zentralbank in Saarbrücken – člen představenstva  
1987 – 1989 Genossenschaftliche Zentralbank in Hannover – člen představenstva  
1990 – 1998 DG BANK, Deutsche Genossenschaftsbank AG, Frankfurt am Main – člen představenstva  
  
1999 – 2006 Bausparkasse Schwäbisch Hall AG, Schwäbisch Hall – předseda představenstva  
2006 – Wüstenrot & Württembergische AG, Stuttgart – předseda představenstva

*Členství v orgánech jiných právnických osob:*

předseda představenstva Wüstenrot & Württembergische AG, Stuttgart  
předseda dozorčí rady Wüstenrot Bausparkasse AG, Ludwigsburg  
předseda dozorčí rady Württembergische Versicherung AG, Stuttgart  
předseda dozorčí rady Württembergische Lebensversicherung AG, Stuttgart  
předseda dozorčí rady Wüstenrot Bank AG Pfandbriefbank, Ludwigsburg  
předseda dozorčí rady Wüstenrot hypoteční banka a.s., Praha  
člen dozorčí rady Wüstenrot Verwaltungs- und Dienstleistungen GmbH, Salzburg  
člen dozorčí rady Wüstenrot Wohnungswirtschaft reg. Gen. m. b. H., Salzburg  
člen dozorčí rady Wüstenrot, životní pojišťovna, a.s.  
člen dozorčí rady Wüstenrot pojišťovna a.s.

**Matthias Lechner**  
vzdělání a praxe v oboru:

člen od 26. 4. 2007  
VŠ – obor bankovní specialista, od roku 1999 činný v oboru bankovníctví  
1999 – 2000 Leonberger Bausparkasse AG – člen představenstva  
2001 – 2006 Wüstenrot Bausparkasse AG – člen představenstva  
2006 – Wüstenrot Bausparkasse AG – předseda představenstva  
2010 – Wüstenrot Bank AG Pfandbriefbank - předseda představenstva

*Členství v orgánech jiných právnických osob:*

předseda představenstva Wüstenrot Bank AG Pfandbriefbank  
předseda dozorčí rady Wüstenrot Haus- und Städtebau GmbH, Ludwigsburg  
člen dozorčí rady Wüstenrot hypoteční banka a.s., Praha  
člen dozorčí rady W&W Informatik GmbH, Ludwigsburg  
člen dozorčí rady W&W Asset Management GmbH, Ludwigsburg  
člen dozorčí rady Quelle Bauspar AG (od 06.10.2009)

**Dr. Jan Martin Wicke**  
vzdělání a praxe v oboru:

člen od 29. 4. 2008  
VŠ, od roku 1997 činný v oboru pojišťovnictví  
2007 – Wüstenrot & Württembergische AG, Stuttgart – člen představenstva

*Členství v orgánech jiných právnických osob:*

člen představenstva Wüstenrot & Württembergische AG, Stuttgart  
člen dozorčí rady Wüstenrot pojišťovna a.s.  
člen dozorčí rady Wüstenrot životní pojišťovna a.s.  
člen dozorčí rady Wüstenrot hypoteční banka a.s.  
člen dozorčí rady Württembergische Lebensversicherung AG, Stuttgart  
člen dozorčí rady Württembergische Versicherung AG, Stuttgart  
člen dozorčí rady Wüstenrot Bausparkasse AG, Ludwigsburg  
člen dozorčí rady Wüstenrot Bank AG Pfandbriefbank, Ludwigsburg  
předseda dozorčí rady V-Bank AG, Mnichov  
předseda dozorčí rady W&W Asset Management GmbH, Ludwigsburg

**Ing. Vít Vaniček**  
vzdělání a praxe v oboru:

člen od 12. 12. 2003  
VŠ, činný v oblasti družstevnictví

*Členství v orgánech jiných právnických osob:*

předseda představenstva SBD Praha 5  
předseda představenstva Svazu českých a moravských bytových družstev, Praha  
společník a jednatel PORST s. r. o., Praha

**Mag. Werner Wabscheg**  
vzdělání a praxe v oboru:

člen od 26.7. 2007  
studium na univerzitě ve Vídni, obor: obchodní vědy  
od r. 1990 odpovědný za controlling a matematiku stavebního spoření ve společnosti  
Bausparkasse Wüstenrot AG

*Členství v orgánech jiných právnických osob:*

Bausparkasse Wüstenrot Rakousko, prokurista, od r. 2000  
WVD-Leasing GmbH, Rakousko, jednatel od r. 2001  
Wüstenrot stambena štedionica d.d., Chorvatsko, člen DR od r. 2003

**Dr. Susanne Riess-Passer**  
vzdělání a praxe v oboru:

člen od 31.3.2009  
1979 - 1984 studium práv na univerzitě v Salzburku  
2000 - 2003 vícekancléřka a spolková ministryně pro veřejné záležitosti a sport  
2004 - generální ředitelka Bausparkasse Wüstenrot AG, Salzburg

*Členství v orgánech jiných právnických osob:*

předsedkyně představenstva Bausparkasse Wüstenrot AG, Salzburg  
předsedkyně představenstva BWA Beteiligungs- und Verwaltungs-Aktiengesellschaft  
členka DR Wüstenrot Versicherung-Aktiengesellschaft  
členka DR IHAG Zürich AG  
členka DR Tiroler Festspiele Erl Betriebs ges.m.b.H  
členka DR BAWAG Holding GmbH  
jednatelka Wüstenrot Verwaltungs- und Dienstleistungen GmbH

**Ing. Jana Lindauerová**  
vzdělání:  
praxe v oboru:

člen za zaměstnance od 8. 3. 2007  
VŠ  
od roku 1994 ve WSS

**Mgr. Pavel Kousal**  
vzdělání:  
praxe v oboru:

člen za zaměstnance od 8. 3. 2007  
VŠ  
od roku 1997 ve WSS

**Ing. Tomáš Marek**  
vzdělání:  
praxe v oboru:

člen za zaměstnance od 10.11. 2009  
ČZU Praha  
2002 - 2007 Wüstenrot hypoteční banka  
2008 Wüstenrot stavební spořitelna

## **Představenstvo**

**Pavel Vaněk**  
vzdělání:  
praxe v oboru:

člen představenstva od 21.10. 2008, předseda od 17.12. 2008  
vyšší odborné  
od r. 1992 činný v pojišťovnictví, v letech 1997- 2007 ve funkci člena představenstva Uniqa  
pojišťovny a.s.

*Členství v orgánech jiných právnických osob:*

předseda představenstva Wüstenrot hypoteční banka a.s.  
předseda představenstva Wüstenrot pojišťovna a.s.  
předseda představenstva Wüstenrot, životní pojišťovna, a.s.

**Lars Kohler**  
vzdělání:  
praxe v oboru:

člen představenstva od 1.1. 2009  
Univerzita (LMU) Mnichov, obor podnikové hospodářství  
1998 - 2007 ved. controllingu a řízení rizik Wüstenrot & Württembergische AG

2007 vedoucí oddělení matematiky stavebního spoření, poradenství v rámci restrukturalizace  
pojišťovnické skupiny koncernu, zavedení koncernového systému pro řízení rizik (bankovníctví i  
pojišťovnictví), realizace akvizičních projektů (stavební spoření, a pojištění)

*Členství v orgánech jiných společností:*

člen představenstva Wüstenrot hypoteční banka a.s.  
člen představenstva Wüstenrot pojišťovna a.s.  
člen představenstva Wüstenrot, životní pojišťovna, a.s.  
jednatel Wüstenrot Verwaltungs- und Dienstleistungen GmbH,

**JUDr. Pavel Pektor**

vzdělání:

praxe v oboru:

člen představenstva od 10. 8. 1992

VŠ – obor práva

od 1992 ve WSS

Členství v orgánech jiných právnických osob:

člen prezidia Asociace českých stavebních spořitelů

jednatel Wüstenrot service s.r.o.

**Vedoucí zaměstnanci****Jméno a příjmení**

PhDr. Miroslava Bartošová

JUDr. Olga Polánecká

Ing. Jiří Barták

Ing. Miloslav Šlapal

Ing. Jan Hrdina

Ing. Jana Lindauerová

Mgr. Petr Kratochvíl

Ing. Ondřej Sedloň

Ing. Renata Netopilová

Ing. Zdeněk Nevoře

Ing. Jiří Vránek

Ing. Markéta Zusková

**Funkce/vzdělání a praxe v oboru**

vedoucí personálního úseku od 1.2.1995

VŠ, praxe v oboru

vedoucí úseku péče o klienty od 1.8.2004

VŠ, praxe ve finančnictví

vedoucí úseku ICT od 1.1.2009

VŠ, praxe ve finančnictví

vedoucí úseku vnitřní audit od 1.11.2001

VŠ, praxe ve finančnictví

vedoucí finančního úseku od 1.7.2006

VŠ, od 1998 ve WSS

vedoucí úseku hospodářská správa od 1.1.2010

VŠ, od 1994 ve WSS

vedoucí právního úseku od 1.3.2009

VŠ, praxe ve finančnictví

vedoucí úseku interní obchodní cesty od 1.6.2009

VŠ, praxe ve finančnictví

vedoucí úseku správa a vymáhání pohledávek od 1.9.2001

VŠ, od 1993 ve WSS

vedoucí úseku správa a ekonomika obchodu od 1.1.2005

VŠ, od 1998 ve WSS

vedoucí úseku controlling od 1.4.2003

VŠ, od 2001 ve WSS

vedoucí úseku podpora obchodu od 1.4.2009

VŠ, od 1998 ve WSS

**souhrnná výše úvěrů poskytnutých povinnou osobou členům dozorčí rady, členům představenstva a vrcholného vedení**

4 991 tis.Kč

**souhrnná výše záruk vydaných povinnou osobou za členy dozorčí rady, členy představenstva a členy vrcholného vedení**

0 Kč

## 2. Údaje o složení akcionářů

### Akcionáři s kvalifikovanou účastí

obchodní firma	<b>Wüstenrot &amp; Württembergische AG</b>	
právní forma	akciová společnost	
sídlo	Gutenbergstraße 30, D-70176 Stuttgart, SRN	
podíl na hlasovacích právech		55,92%
obchodní firma	<b>Wüstenrot Verwaltungs- und Dienstleistungen GmbH</b>	
právní forma	společnost s ručením omezeným	
sídlo	Alpenstraße 70, A-5033 Salzburg, Rakouská republika	
podíl na hlasovacích právech		43,50%

## 3. Údaje o struktuře konsolidačního celku, jehož je povinná osoba součástí

### a) informace o osobách, které jsou ve vztahu k povinné osobě ovládajícími osobami, popřípadě většinovým společníkem

Obchodní firma:	<b>Wüstenrot &amp; Württembergische AG</b>	
Právní forma:	akciová společnost	
Adresa sídla:	Gutenbergstraße 30, D-70176 Stuttgart, SRN	
Přímý podíl na základním kapitálu banky:		55,92%
Přímý podíl na hlasovacích právech banky:		55,92%
Jiný způsob ovládnání:		ne
Souhrnná výše pohledávek banky:		201 tis. Kč
Souhrnná výše závazků banky:		0 Kč
Souhrnná výše cenných papírů emitovaných těmito osobami v aktivech banky:		0 Kč
Souhrnná výše závazků banky z těchto cenných papírů:		0 Kč
Souhrnná výše bankou vydaných záruk za těmito osobami:		0 Kč
Souhrnná výše bankou přijatých záruk od takových osob:		0 Kč

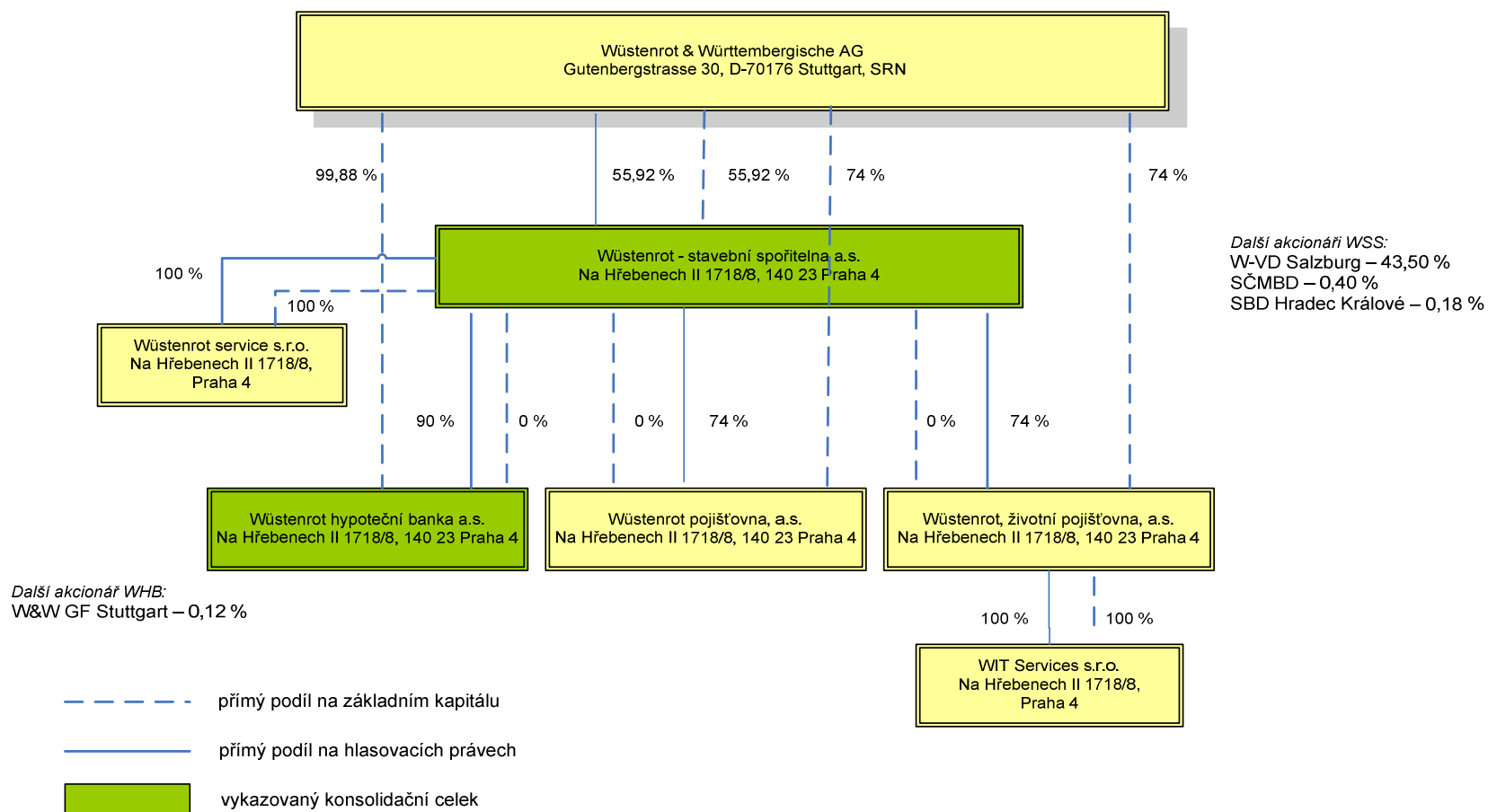
### b) informace o osobách, které jsou ve vztahu k povinné osobě ovládanými osobami, popřípadě v nichž je povinná osoba většinovým společníkem

Obchodní firma:	<b>Wüstenrot service s.r.o.</b>	
Právní forma:	společnost s ručením omezeným	
Adresa sídla:	Praha 4, Na Hřebenech II 1718/8, PSČ 140 23	
Přímý podíl na základním kapitálu banky:		100%
Přímý podíl na hlasovacích právech banky:		100%
Jiný způsob ovládnání:		ne
Výše a pořizovací cena obchodního podílu nabytého k takové osobě:		996 tis. Kč
Souhrnná výše pohledávek banky:		0 Kč
Souhrnná výše závazků banky:		0 Kč
Souhrnná výše cenných papírů emitovaných těmito osobami v aktivech banky:		0 Kč
Souhrnná výše závazků banky z těchto cenných papírů:		0 Kč
Souhrnná výše bankou vydaných záruk za těmito osobami:		0 Kč
Souhrnná výše bankou přijatých záruk od takových osob:		0 Kč
Obchodní firma:	<b>Wüstenrot hypoteční banka a.s.</b>	
Právní forma:	akciová společnost	
Adresa sídla:	Praha 4, Na Hřebenech II 1718/8, PSČ 140 23	
Přímý podíl na základním kapitálu banky:		0%
Nepřímý podíl na základním kapitálu banky:		0%
Přímý podíl na hlasovacích právech banky:		90%
Jiný způsob ovládnání:		ne
Počet akcií:		0
Jmenovitá hodnota akcií:		0 Kč
Pořizovací cena akcií:		0 Kč
Souhrnná výše pohledávek banky:		1 485 205 tis. Kč
Souhrnná výše závazků banky:		6 781 tis. Kč
Souhrnná výše cenných papírů emitovaných těmito osobami v aktivech banky:		727 712 tis. Kč
Souhrnná výše závazků banky z těchto cenných papírů:		0 Kč
Souhrnná výše bankou vydaných záruk za těmito osobami:		0 Kč
Souhrnná výše bankou přijatých záruk od takových osob:		0 Kč

<b>Obchodní firma:</b>	<b>Wüstenrot, životní pojišťovna, a.s.</b>	
<i>Právní forma:</i>	akciová společnost	
<i>Adresa sídla:</i>	Praha 4, Na Hřebenech II 1718/8, PSČ 140 23	
<i>Přímý podíl na základním kapitálu banky:</i>		0%
<i>Nepřímý podíl na základním kapitálu banky:</i>		0%
<i>Přímý podíl na hlasovacích právech banky:</i>		74,00%
<i>Jiný způsob ovládnání:</i>		ne
<i>Počet akcií:</i>		0
<i>Jmenovitá hodnota akcií:</i>		0 Kč
<i>Pořizovací cena akcií:</i>		0 Kč
<i>Souhrnná výše pohledávek banky:</i>		4 906 tis.Kč
<i>Souhrnná výše závazků banky:</i>		102 185 tis.Kč
<i>Souhrnná výše cenných papírů emitovaných těmito osobami v aktivech banky:</i>		0 Kč
<i>Souhrnná výše závazků banky z těchto cenných papírů:</i>		101 064 tis.Kč
<i>Souhrnná výše bankou vydaných záruk za těmito osobami:</i>		0 Kč
<i>Souhrnná výše bankou přijatých záruk od takových osob:</i>		0 Kč

<b>Obchodní firma:</b>	<b>Wüstenrot pojišťovna a.s.</b>	
<i>Právní forma:</i>	akciová společnost	
<i>Adresa sídla:</i>	Praha 4, Na Hřebenech II 1718/8, PSČ 140 23	
<i>Přímý podíl na základním kapitálu banky:</i>		0%
<i>Nepřímý podíl na základním kapitálu banky:</i>		0%
<i>Přímý podíl na hlasovacích právech banky:</i>		74,00%
<i>Jiný způsob ovládnání:</i>		ne
<i>Počet akcií:</i>		0
<i>Jmenovitá hodnota akcií:</i>		0 Kč
<i>Pořizovací cena akcií:</i>		0 Kč
<i>Souhrnná výše pohledávek banky:</i>		8 384 tis.Kč
<i>Souhrnná výše závazků banky:</i>		1 902 tis.Kč
<i>Souhrnná výše cenných papírů emitovaných těmito osobami v aktivech banky:</i>		0 Kč
<i>Souhrnná výše závazků banky z těchto cenných papírů:</i>		0 Kč
<i>Souhrnná výše bankou vydaných záruk za těmito osobami:</i>		0 Kč
<i>Souhrnná výše bankou přijatých záruk od takových osob:</i>		0 Kč

Grafické znázornění konsolidačního celku, nad nímž ČNB vykonává dohled na konsolidovaném základě a jehož členem je povinná osoba  
(k 31. 3. 2010)



## 4. Informace o činnostech banky

### a) předmět podnikání zapsaný v obchodním rejstříku:

Výkon činností uvedených v zákoně o stavebním spoření v § 1 písmena

- a) Přijímání vkladů od účastníků stavebního spoření v rozsahu  
- přijímání vkladů v české měně od účastníků stavebního spoření
- b) Poskytování úvěrů účastníkům stavebního spoření v rozsahu  
- poskytování úvěrů v české měně účastníkům stavebního spoření
- c) Poskytování příspěvku fyzickým osobám účastníkům stavebního spoření v rozsahu  
- poskytování příspěvku v české měně fyzickým osobám účastníkům stavebního spoření

Výkon činností uvedených v zákoně o stavebním spoření v § 9 odst. 1 písmena

- a) Poskytování úvěrů osobám, jejichž výrobky a poskytované služby jsou určeny pro uspokojování bytových potřeb v rozsahu  
- poskytování úvěrů v české měně osobám, jejichž výrobky a poskytované služby jsou určeny pro uspokojování bytových potřeb
- b) Přijímání vkladů od bank, zahraničních bank, poboček zahraničních bank, finančních institucí, zahraničních finančních institucí a poboček zahraničních finančních institucí v rozsahu  
- přijímání vkladů v české měně od bank, zahraničních bank, poboček zahraničních bank, finančních institucí, zahraničních finančních institucí a poboček zahraničních finančních institucí
- c) Poskytování záruk za úvěry ze stavebního spoření, za úvěry poskytnuté podle § 5 odst. 5 zákona o stavebním spoření a za úvěry uvedené v § 9 odst. 1 písm. a) zákona o stavebním spoření v rozsahu  
- poskytování záruk v české měně za úvěry ze stavebního spoření, za úvěry poskytnuté podle § 5 odst. 5 zákona o stavebním spoření a za úvěry uvedené v § 9 odst. 1 písm. a) zákona o stavebním spoření
- d) Obchodování na vlastní účet s hypotečními zástavními listy a s obdobnými produkty vydávanými členskými státy Organizace pro hospodářskou spolupráci a rozvoj v rozsahu  
- obchodování na vlastní účet s hypotečními zástavními listy denominovanými v české měně
- e) Obchodování na vlastní účet s dluhopisy vydávanými Českou republikou, s dluhopisy, za které převzala Česká republika záruku, a s dluhopisy vydávanými Českou národní bankou v rozsahu
- f) Obchodování na vlastní účet s dluhopisy vydávanými členskými státy Organizace pro hospodářskou spolupráci a rozvoj, centrálními bankami, finančními institucemi těchto států a bankami se sídlem v těchto státech, jakož i s dluhopisy, za které tyto státy převzaly záruku, a s dluhopisy vydávanými Evropskou investiční bankou, Nordic Investment Bank a Evropskou centrální bankou v rozsahu
- g) Provádění platebního styku a jeho zúčtování v souvislosti s činností stavebního spořitelny v rozsahu  
- provádění platebního styku a jeho zúčtování v tuzemsku v souvislosti s činností stavebního spořitelny
- h) Poskytování bankovních informací
- i) Výkon finančního makléřství
- j) Uzavírat obchody sloužící k zajištění proti měnovému a úrokovému riziku

### b) přehled činností skutečně vykonávaných

viz. výše uvedené body a), b), c) dle § 1 a výše uvedené body a), d), e), f), g), h), i), j) dle § 9

### c) činnosti, jejichž vykonávání nebo poskytování bylo ČNB omezeno nebo vyloučeno

Banka nemá žádné činnosti jejichž vykonávání nebo poskytování je omezeno nebo vyloučeno.

Na základě rozhodnutí ČNB ze dne 17. října 2007 byla licence banky dále rozšířena o povolení k výkonu činností uvedených v zákoně o stavebním spoření v § 9 odst. 1 pod písmeny d) a f) v cizí měně a pod písm. i) k uzavírání obchodů sloužících k zajištění proti měnovému a úrokovému riziku.





Závazky a vlastní kapitál	31.3.2010	31.12.2009	30.9.2009	30.6.2009
	Všechny měny	Všechny měny	Všechny měny	Všechny měny
	Rezidenti a nerezidenti celkem	Rezidenti a nerezidenti celkem	Rezidenti a nerezidenti celkem	Rezidenti a nerezidenti celkem
Závazky a vlastní kapitál celkem	37 337 450	37 078 554	34 541 032	34 088 513
Závazky celkem	35 332 659	35 181 251	32 661 352	32 575 698
Vklady, úvěry a ostatní finanční závazky vůči centr.bankám				
Finanční závazky k obchodování				
Deriváty k obchodování se zápornou reálnou hodnotou				
Závazky z krátkých prodejů				
Vklady, úvěry a ostatní finanční závazky k obchodování				
Vklady, úvěry a ostatní fin.závazky k obch. vůči úvěr.inst.				
Vklady, úvěry a ost.fin.závaz.k obch.vůči j.os.než úvěr.inst.				
Ostatní finanční závazky k obchodování sektorově nečleněné				
Emitované dluhové CP určené k odkupu v krátkém období				
Finanční závazky v reálné hodnotě vykázané do zisku/ztráty				
Vklady,úvěry a ostatní finanční závazky v RH vykázané do Z/Z				
Vklady,úvěry a ost.fin.závaz.v RH vyk.do Z/Z vůči úvěr.inst.				
Vklady a ost.fin.záv.v RH vyk.do Z/Z vůči j.os.než úvěr.inst.				
Ostatní fin.závazky v RH hodnotě vykázané do Z/Z sektor.nečlen.				
Emitované dluhové CP v RH vykázané do zisku nebo ztráty				
Podřízené závazky v RH vykázané do zisku nebo ztráty				
Finanční závazky v naběhlé hodnotě	34 918 278	34 983 056	32 166 971	31 850 911
Vklady, úvěry a ostatní finanční závazky v naběhlé hodnotě	34 817 721	34 566 750	31 755 707	31 444 627
Vklady a ost.fin.závazky v naběhlé hodnotě vůči úvěr.inst.	9 614	10 012	13 519	9 837
Vklady a ost.fin.záv.v naběhlé hodn.vůči j.os.než úvěr.inst.	34 766 608	34 487 548	31 692 951	31 366 845
Ostatní finanční závazky v naběhlé hodnotě sektor.nečleněné	41 500	69 190	49 238	67 946
Emitované dluhové cenné papíry v naběhlé hodnotě				
Podřízené závazky v naběhlé hodnotě	100 557	416 306	411 264	406 284
Finanční závazky spojené s převáděnými aktivy				
Zajišťovací deriváty se zápornou reálnou hodnotou				
Zajišť. deriváty se zápornou RH - zajištění reálné hodnoty				
Zajišť. deriváty se zápornou RH - zajištění peněžních toků				
Zajišť.deriváty s záp.RH- zaj.čistých investic do zahr.jedn.				
Zajišť.deriváty se zápornou RH-zajištění úrok.rizika - RH				
Zajišť.deriváty s záp.RH-zajištění úrok.rizika-peněžní toky				
Záporné změny reál. hodnoty portfolia zajišťovaných nástrojů				
Rezervy	15 000			
Rezervy na restrukturalizace				
Rezervy na daně a soudní spory	15 000			
Rezervy na důchody a podobné závazky				
Rezervy na podrozvahové položky				
Rezervy na nevýhodné smlouvy				
Ostatní rezervy				
Daňové závazky	6 706	49 518	9 718	11 293
Závazky ze splatné daně		42 813	74	1 648
Závazky z odložené daně	6 706	6 706	9 645	9 645
Ostatní závazky	392 675	148 676	484 662	713 494
Základní kapitál družstev splatný na požádání			X	X
Závazky spojené s vyřazovanými skupinami určenými k prodeji				
Vlastní kapitál celkem	2 004 792	1 897 303	1 879 680	1 512 815
Základní kapitál	1 070 364	1 070 364	1 070 364	820 364
Splacený základní kapitál	1 070 364	1 070 364	1 070 364	820 364
Nesplacený základní kapitál				
Emisní ážio				
Další vlastní kapitál				
Kapitálová složka finančních nástrojů				
Ostatní kapitálové nástroje				
Fondy z přecenění a ostatní oceňovací rozdíly				
Oceňovací rozdíly z hmotného majetku				
Oceňovací rozdíly z nehmotného majetku				
Zajištění čistých investic do zahraničních jednotek				
Zajištění peněžních toků				
Oceňovací rozdíly z realizovatelných finančních aktiv				
Oceň.rozdíly z neoběž.aktiv a ukončov.čin.určených k prodeji				
Ostatní oceňovací rozdíly				
Rezervní fondy	129 284	129 284	132 975	135 021
Nerozdělený zisk (nehrazená ztráta) z předchozích období	697 655	410 373	410 373	410 373
Vlastní akcie				
Zisk (ztráta) za běžné účetní období	107 488	287 282	265 968	147 057

## b) Výkaz zisku a ztráty banky

	31.3.2010	31.12.2009	30.9.2009	30.6.2009
Zisk z finanční a provozní činnosti	212 032	768 868	552 485	361 190
Úrokové výnosy	430 031	1583 270	1249 528	828 768
Úroky z pohledávek vůči centrálním bankám	1 244	7 646	6 154	4 417
Úroky z finančních aktiv k obchodování				
Úroky z finančních aktiv v reálné hodnotě vykázaných do Z/Z				
Úroky z realizovatelných finančních aktiv				
Úroky z úvěrů a jiných pohledávek	358 012	1247 760	987 847	646 815
Úroky z finančních investic držených do splatnosti	63 288	276 282	211 491	145 695
Zisk ze zajišťovacích úrokových derivátů				
Úroky z ostatních aktiv	7 486	51 583	44 036	31 841
Úrokové náklady	-250 008	-924 957	-770 485	-517 544
Úroky na vklady, úvěry a ost.fin.závazky vůči centr.bankám				
Úroky na finanční závazky k obchodování				
Úroky na finanční závazky v reálné hodnotě vykázané do Z/Z				
Úroky na finanční závazky v naběhlé hodnotě	-247 221	-905 084	-755 654	-507 692
Ztráta ze zajišťovacích úrokových derivátů				
Úroky na ostatní závazky	-2 787	-19 873	-14 832	-9 852
Náklady na základní kapitál splatný na požádání				
Výnosy z dividend				
Výnosy z dividend z finančních aktiv k obchodování				
Výnosy z dividend z finan.aktiv v RH vykázaných do Z/Z				
Výnosy z dividend z realizovatelných finančních aktiv				
Výnosy z dividend od příružených a ovládaných osob				
Výnosy z poplatků a provizí	57 271	236 143	167 763	116 691
Poplatky a provize z operací s finan.nástroji pro zákazníky	17 669	79 869	55 269	40 288
Poplatky a provize z obstarání emisí				
Poplatky a provize z obstarání finančních nástrojů				
Poplatky a provize za poradenskou činnost	17 669	79 869	55 269	40 288
Poplatky a provize z clearingů a vypořádání				
Poplatky a provize za obhospodařování hodnot				
Poplatky a provize za správu, úschovu a uložení hodnot				
Poplatky a provize z příslibů a záruk			13	9
Poplatky a provize z platebního styku	37	403	313	277
Poplatky a provize ze strukturovaného financování				
Poplatky a provize ze sekuritizace				
Poplatky a provize z ostatních služeb	39 564	155 871	112 168	76 116
Náklady na poplatky a provize	-21 655	-105 395	-80 829	-57 486
Poplatky a provize na operace s finančními nástroji				
Poplatky a provize na obhospodařování hodnot				
Poplatky a provize na správu, úschovu a uložení hodnot				
Poplatky a provize na clearing a vypořádání	-24	-350	-217	-193
Poplatky a provize na sekuritizaci				
Poplatky a provize na ostatní služby	-21 631	-105 044	-80 611	-57 293
Realizované zisky/ztráty z finan.aktiv a závazků nevykáz. v RH do zisku/ztráty		0	12	
Zisk (ztráta) z realizovatelných finančních aktiv				
Zisk (ztráta) z úvěrů a jiných pohledávek		0	12	
Zisk (ztráta) z finančních investic držených do splatnosti				
Zisk (ztráta) z finančních závazků v naběhlé hodnotě				
Zisk (ztráta) z ostatních závazků				
Zisk (ztráta) z finančních aktiv a závazků k obchodování				
Zisk (ztráta) z kapitálových nástrojů a akciových derivátů				
Zisk (ztráta) z úrokových nástrojů (včetně úrok. derivátů)				
Zisk (ztráta) z měnových nástrojů (včetně měn. derivátů)				
Zisk (ztráta) z úvěrových nástrojů (včetně úvěr. derivátů)				
Zisk (ztráta) z komodit a komoditních derivátů				
Zisk (ztráta) z ostatních nástrojů včetně hybridních				
Zisk (ztráta) z finan. aktiv a závazků v RH vykázané do zisku/ztráty				
Zisk (ztráta) ze zajišťovacího účetnictví				
Kurzové rozdíly	599	-1 111	-826	-1 129
Zisk (ztráta) z odúčtování aktiv jiných než držených k prodeji				
Ostatní provozní výnosy	2 618	15 851	10 604	7 406
Ostatní provozní náklady	-6 822	-34 933	-23 283	-15 516
Správní náklady	-68 483	-356 590	-204 749	-145 578
Náklady na zaměstnance	-31 152	-147 154	-95 332	-66 471
Mzdy a platy	-23 182	-110 064	-70 510	-48 791
Sociální a zdravotní pojištění	-7 693	-33 537	-21 807	-15 473
Penzijní a podobné výdaje	-191	-3 210	-1 456	-1 276
Náklady na dočasné zaměstnance				
Odměny - vlastní kapitálové nástroje				
Ostatní náklady na zaměstnance	-86	-343	-1 559	-931
Ostatní správní náklady	-37 331	-209 436	-109 417	-79 107
Náklady na reklamu	-5 774	-66 581	-33 573	-20 857
Náklady na poradenství	-103	-4 216	-1 080	-556
Náklady na informační technologie	-9 704	-24 879	-8 726	-5 938
Náklady na outsourcing	-1 524	-27 426	-13 185	-13 322
Nájemné	-8 410	-28 771	-12 550	-8 136
Jiné správní náklady	-11 817	-57 564	-40 302	-30 298
Odpisy	-10 118	-39 389	-28 855	-18 599
Odpisy pozemků, budov a zařízení	-5 823	-21 917	-16 118	-10 308
Odpisy investic do nemovitostí				
Odpisy nehmotného majetku	-4 294	-17 472	-12 737	-8 290
Tvorba rezerv				
Ztráty ze znehodnocení	-10 921	-34 739	-25 273	-22 491
Ztráty ze znehodnocení finan.aktiv nevykázaných v RH do zisku/ztráty	-10 921	-34 739	-25 273	-22 491
Ztráty ze znehodnocení finančních aktiv v pořizovací ceně				
Ztráty ze znehodnocení realizovatelných finančních aktiv				
Ztráty ze znehodnocení úvěrů a jiných pohledávek	-10 921	-34 739	-25 273	-22 491
Ztráty ze znehodnocení finan.investic držených do splatnosti				
Ztráty ze znehodnocení nefinančních aktiv				
Ztráty ze znehodnocení pozemků, budov a zařízení				
Ztráty ze znehodnocení z investic do nemovitostí				
Ztráty ze znehodnocení goodwillu				
Ztráty ze znehodnocení nehmotného majetku				
Ztráty ze znehodnocení účasti v přídr.a ovlád.os.a sp.podn.				
Ztráty ze znehodnocení ostatních nefinančních aktiv				
Negativní goodwill bezprostředně zahrnutý do výkazu zisku/ztráty				
Podíl na Z/Z přídr. a ovládaných osob a společných podniků				
Zisk nebo ztráta z neoběžných aktiv a vyřazovaných skupin	-23		-245	-72
Zisk nebo ztráta z pokračujících činností před zdaněním	122 488	338 150	293 362	174 451
Náklady na daň z příjmů	-15 000	-50 868	-27 394	-27 394
Zisk nebo ztráta z pokračujících činností po zdanění	107 488	287 282	265 968	147 057
Zisk nebo ztráta z ukončované činnosti po zdanění				
Zisk nebo ztráta po zdanění	107 488	287 282	265 968	147 057

c)	Pohledávky podle selhání dlužníka	Hodnota před znehodnocením		Účetní hodnota (netto)	Opravné položky k jednotlivým pohledávkám	Opravné položky k portfoliu pohledávek jednotlivě bez znehodnocení	Opravné položky k portfoliu jednotlivě nevýznam. pohledávek	Kumulovaná ztráta z ocenění reálnou hodnotou	
31.3.2010	Pohledávky z finančních činností celkem	29 537 272	29 234 342		302 930				
	Pohledávky za úvěrovými institucemi	951 834	951 834						
	Pohledávky za úvěrovými institucemi bez selhání	951 834	951 834						
	Standardní pohledávky za úvěrovými institucemi	951 834	951 834						
	Sledované pohledávky za úvěrovými institucemi								
	Pohledávky za úvěrovými institucemi se selháním								
	Nestandardní pohledávky za úvěrovými institucemi								
	Pochybné pohledávky za úvěrovými institucemi								
	Ztrátové pohledávky za úvěrovými institucemi								
	Pohledávky za jinými osobami než úvěr.institucemi	28 585 438	28 282 508		302 930				
	Pohledávky za j. osobami než úvěr.institucemi bez selhání	28 088 003	28 052 140		35 863				
	Standardní pohledávky za jinými osobami než úvěr.institucemi	27 856 307	27 856 307						
	Sledované pohledávky za jin. osobami než úvěr.institucemi	231 696	195 833		35 863				
	Pohledávky za jin. osobami než úvěr.institucemi se selháním	497 435	230 368		267 067				
	Nestandardní pohledávky za jin. osobami než úvěr.institucemi	144 633	119 555		25 078				
	Pochybné pohledávky za jinými osobami než úvěr.institucemi	77 465	47 578		29 887				
	Ztrátové pohledávky za jinými osobami než úvěr.institucemi	275 337	63 236		212 101				
	31.12.2009	Pohledávky z finančních činností celkem	29 154 149	28 862 119		292 029			
		Pohledávky za úvěrovými institucemi	1 455 051	1 455 051					
Pohledávky za úvěrovými institucemi bez selhání		1 455 051	1 455 051						
Standardní pohledávky za úvěrovými institucemi		1 455 051	1 455 051						
Sledované pohledávky za úvěrovými institucemi									
Pohledávky za úvěrovými institucemi se selháním									
Nestandardní pohledávky za úvěrovými institucemi									
Pochybné pohledávky za úvěrovými institucemi									
Ztrátové pohledávky za úvěrovými institucemi									
Pohledávky za jinými osobami než úvěr.institucemi		27 699 098	27 407 069		292 029				
Pohledávky za j. osobami než úvěr.institucemi bez selhání		27 233 517	27 199 349		34 167				
Standardní pohledávky za jinými osobami než úvěr.institucemi		27 042 348	27 042 348						
Sledované pohledávky za jin. osobami než úvěr.institucemi		191 168	157 001		34 167				
Pohledávky za jin. osobami než úvěr.institucemi se selháním		465 581	207 719		257 862				
Nestandardní pohledávky za jin. osobami než úvěr.institucemi		139 130	114 237		24 893				
Pochybné pohledávky za jinými osobami než úvěr.institucemi		69 903	37 450		32 453				
Ztrátové pohledávky za jinými osobami než úvěr.institucemi		256 548	56 032		200 516				
30.9.2009		Pohledávky z finančních činností celkem	27 142 268	26 859 339		282 929			
		Pohledávky za úvěrovými institucemi	1 390 305	1 390 305					
	Pohledávky za úvěrovými institucemi bez selhání	1 390 305	1 390 305						
	Standardní pohledávky za úvěrovými institucemi	1 390 305	1 390 305						
	Sledované pohledávky za úvěrovými institucemi								
	Pohledávky za úvěrovými institucemi se selháním								
	Nestandardní pohledávky za úvěrovými institucemi								
	Pochybné pohledávky za úvěrovými institucemi								
	Ztrátové pohledávky za úvěrovými institucemi								
	Pohledávky za jinými osobami než úvěr.institucemi	25 751 963	25 469 034		282 929				
	Pohledávky za j. osobami než úvěr.institucemi bez selhání	25 304 231	25 271 859		32 372				
	Standardní pohledávky za jinými osobami než úvěr.institucemi	25 093 190	25 093 190						
	Sledované pohledávky za jin. osobami než úvěr.institucemi	211 042	178 669		32 372				
	Pohledávky za jin. osobami než úvěr.institucemi se selháním	447 732	197 175		250 556				
	Nestandardní pohledávky za jin. osobami než úvěr.institucemi	128 249	96 389		31 860				
	Pochybné pohledávky za jinými osobami než úvěr.institucemi	72 800	47 989		24 812				
	Ztrátové pohledávky za jinými osobami než úvěr.institucemi	246 683	52 798		193 885				
	30.6.2009	Pohledávky z finančních činností celkem	26 504 600	26 222 506		282 094			
		Pohledávky za úvěrovými institucemi	2 417 397	2 417 397					
Pohledávky za úvěrovými institucemi bez selhání		2 417 397	2 417 397						
Standardní pohledávky za úvěrovými institucemi		2 417 397	2 417 397						
Sledované pohledávky za úvěrovými institucemi									
Pohledávky za úvěrovými institucemi se selháním									
Nestandardní pohledávky za úvěrovými institucemi									
Pochybné pohledávky za úvěrovými institucemi									
Ztrátové pohledávky za úvěrovými institucemi									
Pohledávky za jinými osobami než úvěr.institucemi		24 087 203	23 805 109		282 094				
Pohledávky za j. osobami než úvěr.institucemi bez selhání		23 652 737	23 633 668		19 070				
Standardní pohledávky za jinými osobami než úvěr.institucemi		23 459 468	23 459 468						
Sledované pohledávky za jin. osobami než úvěr.institucemi		193 270	174 200		19 070				
Pohledávky za jin. osobami než úvěr.institucemi se selháním		434 466	171 442		263 024				
Nestandardní pohledávky za jin. osobami než úvěr.institucemi		127 646	103 359		24 286				
Pochybné pohledávky za jinými osobami než úvěr.institucemi		66 873	44 024		22 849				
Ztrátové pohledávky za jinými osobami než úvěr.institucemi		239 947	24 059		215 889				

d)	Pohledávky podle znehodnocení	Hodnota před znehodnocením		Opravné položky	Kumulovaná ztráta z ocenění reálnou hodnotou	Účetní hodnota (netto)	
		Finanč. aktiva oceňovaná naběhlou hodnotou nebo pořiz. cenou	Finanční aktiva oceňovaná reálnou hodnotou			Finanč. aktiva oceňovaná naběhlou hodnotou nebo pořiz. cenou	Finanční aktiva oceňovaná reálnou hodnotou
31.3.2010	Pohledávky bez znehodnocení	29 163 917		X	X	29 163 917	
	Pohledávky se znehodnocením	731 081		323 700		407 381	
31.12.2009	Pohledávky bez znehodnocení	28 972 953		X	X	28 972 953	
	Pohledávky se znehodnocením	701 047		312 799		388 248	
30.9.2009	Pohledávky bez znehodnocení	27 014 316		X	X	27 014 316	
	Pohledávky se znehodnocením	659 845		303 699		356 146	
30.6.2009	Pohledávky bez znehodnocení	25 142 888		X	X	25 142 888	
	Pohledávky se znehodnocením	615 799		290 033		325 765	

e)	Souhrnná výše restrukturalizovaných pohledávek	30.6.2009	30.9.2009	31.12.2009	31.3.2010
		0	0	0	0

f)	Reálné a jmenovité hodnoty derivátů	30.6.2009	30.9.2009	31.12.2009	31.3.2010
1.	deriváty sjednané za účelem zajišťování	0	0	0	0
2.	deriváty sjednané za účelem obchodování	0	0	0	0

g)	Poměrové ukazatele	30.6.2009	30.9.2009	31.12.2009	31.3.2010
1.	Kapitálová příměřenínost	10,07%	11,16%	10,53%	10,05%
2.	Rentabilita průměrných aktiv (ROAA)	0,86%	1,16%	0,83%	1,16%
3.	Rentabilita průměrného vlastního kapitálu (ROAE)	26,49%	30,22%	20,65%	26,37%
4.	Aktiva na jednoho zaměstnance	141 446	143 921	153 853	150 554
5.	Správní náklady na jednoho zaměstnance	1 208	1 137	1 480	1 105
6.	Čistý zisk na jednoho zaměstnance	1 220	1 478	1 192	1 734

## Plnění pravidel obezřetného podnikání

### 1. Údaje o kapitálu

a) Kapitál Wüstenrot - stavební spořitelny a.s., tvoří splacený základní kapitál zapsaný v obchodním rejstříku ve výši 1 070 364 tis.Kč zvýšený o nerozdělený zisk a povinné rezervní fondy a snížený o hodnotu nehmotného majetku

	30.6.2009	30.9.2009	31.12.2009	31.3.2010
b) Souhrnná výše původního kapitálu (tier 1)	1 326 750	1 574 910	1 573 204	1 842 127
Splacený základní kapitál zapsaný v obchodním rejstříku	820 364	1 070 364	1 070 364	1 070 364
Rezervní fondy a nerozdělený zisk	539 657	539 657	539 657	826 939
Neuhrazená ztráta z předchozích období				
Ztráta za běžné účetní období				
Nehmotný majetek jiný než goodwill	-33 271	-35 111	-36 817	-55 176
c) Souhrnná výše dodatkového kapitálu (tier 2)	406 284	411 264	416 306	100 557
d) Souhrnná výše kapitálu na krytí tržního rizika (tier 3)	0	0	0	0
e) Souhrnná výše odečitatelných položek	0	0	0	0
f) Souhrnná výše kapitálu po zohlednění odčitatelných položek a stanovených limitů pro dodatkový kapitál	1 733 034	1 986 174	1 989 510	1 942 684

### 2. Údaje o kapitálových požadavcích

a) **Souhrnná informace o přístupu banky k posuzování dostatečnosti vnitřně stanoveného kapitálu**

1. Délka plánovacího období VSK (v měsících): strategické plánování – 36, operativní plánování – 12

2. Hlavní podstupovaná rizika a významné další vlivy (vnitřní, vnější) na celkový rizikový profil:

- tzv. rizika Pilíře 1, tj. riziko úvěrové, tržní a operační,
- tzv. rizika Pilíře 2, tj. například úrokové riziko investičního portfolia, riziko likvidity, riziko reputační a riziko strategické,
- ostatní vnitřní nebo vnější rizika

3. Vymezení kapitálových zdrojů ke krytí rizik: shoduje se s vymezením složek kapitálu ve vyhlášce 123/2007

4. Akceptovaná míra rizik: tzv. kvóta rizikové únosnosti, která stanoví potenciál ke krytí rizik v poměru k rizikové potřebě kapitálu (limit 125% je dodržen)

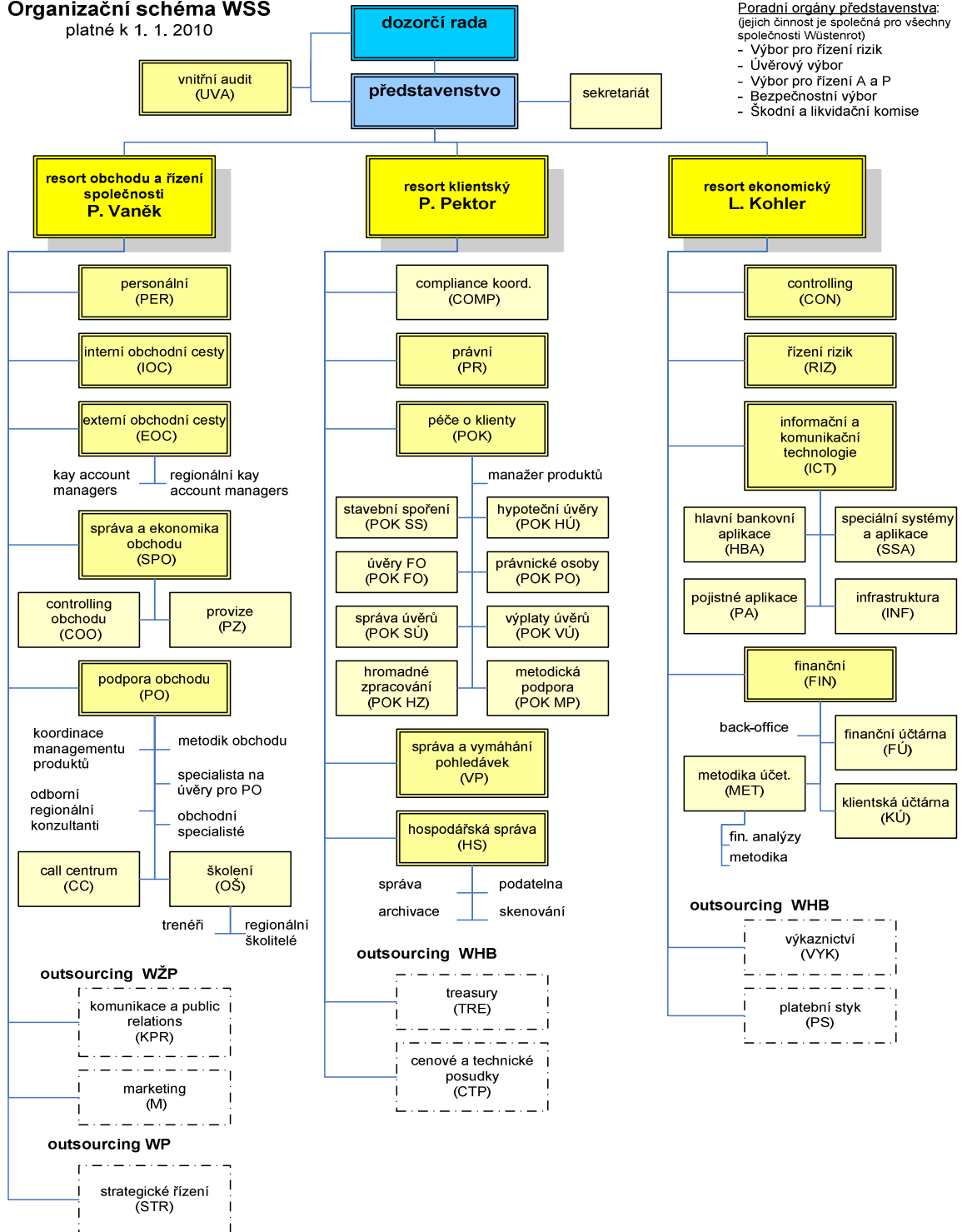
5. Metodika výpočtu: modely VAR na hladině 99% a expertní analýzy, odhady a scénáře.

6. Hlavní číselné výstupy SVSK: čtvrtletně předkládány představenstvu a akcionáři ve „Zprávě o rizicích“

b) **Výše kapitálových požadavků**

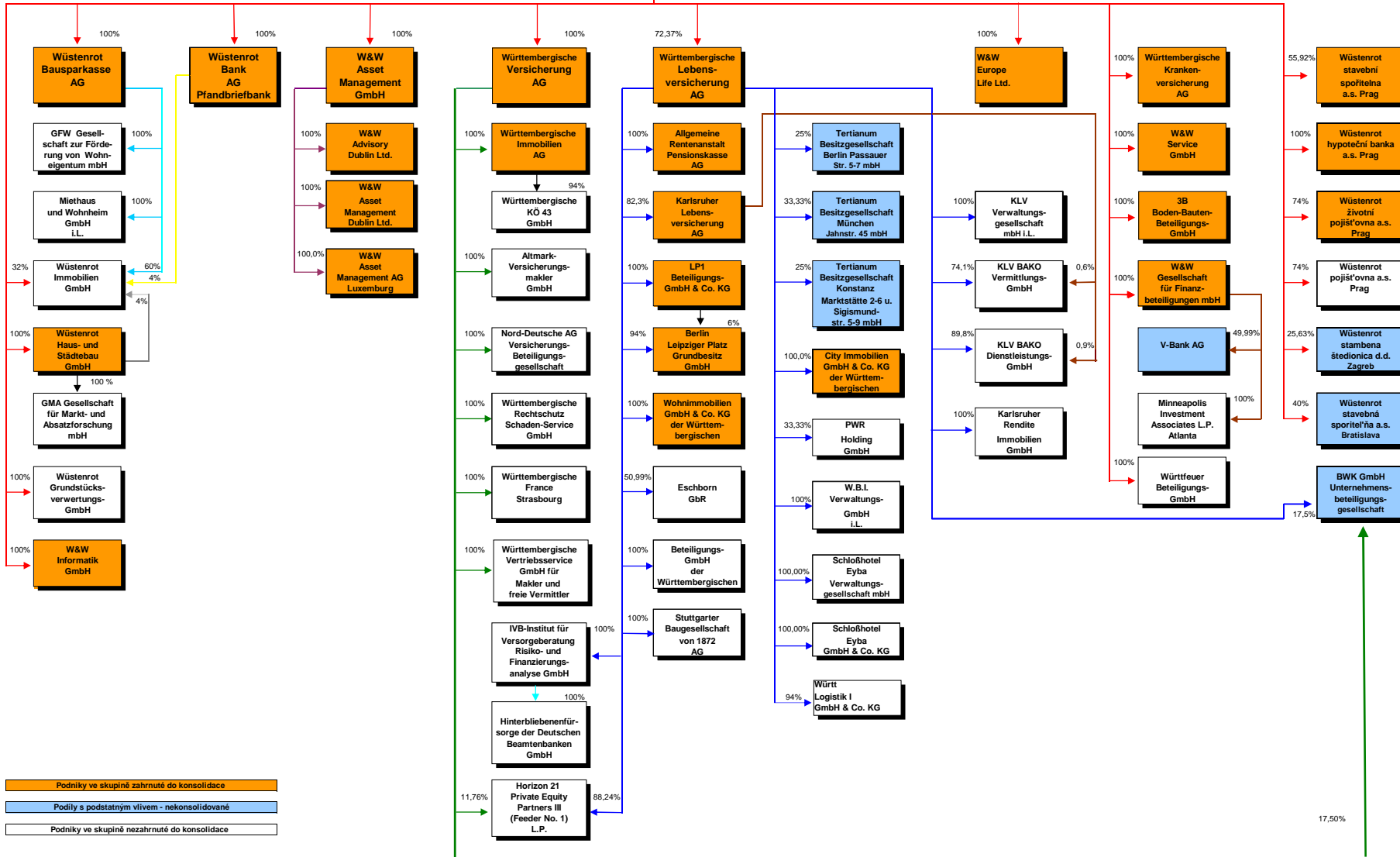
	30.6.2009	30.9.2009	31.12.2009	31.3.2010
<b>Kapitálové požadavky celkem</b>	<b>1 376 333</b>	<b>1 424 288</b>	<b>1 511 899</b>	<b>1 545 950</b>
1. Kap. pož. k úvěrovému riziku celkem	1 297 788	1 345 743	1 433 354	1 467 405
1.1. Kap. pož. k úvěr. riziku při STA celkem	1 297 788	1 345 743	1 433 354	1 467 405
Kap. pož. při STA k expoz. vůči centr. vládám a bankám	10	575	1 603	2 153
Kap. pož. při STA k expoz. vůči reg. vládám a míst. orgánům	0	0	0	0
Kap. pož. při STA k expoz. vůči org. veřejného sektoru a ost.	0	0	0	0
Kap. pož. při STA k expoz. vůči mezinárodním rozvoj. bankám	0	0	0	0
Kap. pož. při STA k expoz. vůči mezinárodním organizacím	0	0	0	0
Kap. pož. při STA k expoz. vůči institucím	99 291	51 336	46 694	33 862
Kap. pož. při STA k podnikovým expoz.	210 691	241 536	272 721	287 322
Kap. pož. při STA k retailovým expoz.	824 841	877 914	932 331	959 061
Kap. pož. při STA k expoz. zajištěným nemovitostmi	97 991	104 053	112 355	114 003
Kap. pož. při STA k expoz. po splatnosti	11 608	13 856	14 673	16 387
Kap. pož. při STA k regulatorně vysoce rizikovým expoz.	0	0	0	0
Kap. pož. při STA k expoz. v krytých dluhopisech	0	0	0	0
Kap. pož. při STA ke krátkod. expoz. vůči inst. a podn. expoz.	0	0	0	0
Kap. pož. při STA k expoz. vůči fondům kolekt. investování	0	0	0	0
Kap. pož. při STA k ostatním expoz.	53 356	56 473	52 977	54 617
1.2. Kap. pož. k úvěr. riziku při IRB celkem	0	0	0	0
2. Kap. pož. k vypořádacímu riziku	0	0	0	0
3. Kap. pož. k pozičnímu, měnovému a komoditnímu riziku celkem	0	0	0	0
4. Kap. pož. k operačnímu riziku celkem	78 545	78 545	78 545	78 545
5. Kap. pož. k riziku angažovaností obch. portfolia	0	0	0	0
6. Kap. pož. k ostatním a přechodným rizikům	0	0	0	0
7. Kap. pož. k úvěrovému riziku podle BASEL1	0	0	0	0

**Organizační schéma WSS**  
platné k 1. 1. 2010



**Poradní orgány představenstva:**  
(jejich činnost je společná pro všechny společnosti Wüstenrot)  
 - Výbor pro řízení rizik  
 - Úvěrový výbor  
 - Výbor pro řízení A a P  
 - Bezpečnostní výbor  
 - Škodní a likvidační komise

## Wüstenrot & Württembergische Aktiengesellschaft



- Podniky ve skupině zahrnuté do konsolidace
- Podily s podstatným vlivem - nekonsolidované
- Podniky ve skupině nezahrnuté do konsolidace

17,50%