

Uveřejňování Informací podle vyhlášky č. 123/2007 Sb.

Informace k 31.12.2012 zveřejněné dne:

26.4.2013

1. Údaje o povinné osobě

a) **obchodní firma** **Wüstenrot hypoteční banka a.s.**
právní forma akciová společnost
adresa sídla Na Hřebenech II 1718/8, 140 23 Praha 4
identifikační číslo 26747154

b) **datum zápisu do OR** 23.12.2002
změny v OR

datum zápisu změny	účel změny
19.6.2012	rozhodnutí o navýšení základního kapitálu
25.7.2012	navýšení základního kapitálu
24.1.2013	změna v představenstvu banky

c) **základní kapitál zapsaný v OR** 1 090 000 000,- Kč

d) **splacený základní kapitál** 100%

e) **akcie** 1 090 ks kmenové akcie na jméno ve jmenovité hodnotě 1 000 000,- Kč

f) **banka nenabyla vlastní akcie, zatímní listy ani jiné cenné papíry, s nimiž je spojeno právo na jejich výměnu za akcie**

g) **od posledního zveřejnění banka nenavýšila základní kapitál**

h) **Organizační struktura banky - viz příloha č.1**

- počet organizačních jednotek banky 1= centrála banky
- průměrný přepočtený počet zaměstnanců 35

i) **údaje o členech dozorčí rady, členech představenstva a členech vrcholného vedení**

dozorčí rada

Dr. Alexander Erdland - předseda dozorčí rady od 16.11. 2006, člen dozorčí od 1.11. 2006

vzdělání:

praxe v oboru:

vysokoškolské v oboru podnikové ekonomie

od roku 1980 působí ve vedoucích funkcích v bankovníctví, zejména jako člen statutárních orgánů finančních institucí:

1990 - DG BANK, Deutsche Genossenschaftsbank AG, Frankfurt am Main, člen představenstva

1998 - Bausparkasse Schwäbisch Hall a.s., Schwäbisch Hall, předseda

představenstva

2006 - Wüstenrot & Württembergische AG Stuttgart, předseda představenstva

Členství v orgánech jiných společností:

předseda představenstva Wüstenrot & Württembergische AG, Stuttgart

předseda dozorčí rady Wüstenrot stavební spořitelna, a.s., Praha

předseda dozorčí rady Wüstenrot Bausparkasse AG, Ludwigsburg

předseda dozorčí rady Württembergische Versicherung AG, Stuttgart

předseda dozorčí rady Württembergische Lebensversicherung AG, Stuttgart

předseda dozorčí rady Wüstenrot Bank AG Pfandbriefbank, Ludwigsburg

předseda dozorčí rady, Württembergische Krankenversicherung AG, Stuttgart

člen dozorčí rady Wüstenrot Wohnungswirtschaft reg. Gen. m. b. H., Salzburg

předseda dozorčí rady Wüstenrot, životní pojišťovna, a.s.

předseda dozorčí rady Wüstenrot pojišťovna a.s.

prezident Asociace německých pojišťoven (GDV)

Matthias Lechner - člen dozorčí rady od 27.4.2007

vzdělání:

praxe v oboru:

vysokoškolské v oboru bankovní specialista

1999 - 2000 člen představenstva Leonberger Bausparkasse AG

2001 - 2006 člen představenstva Wüstenrot Bausparkasse AG

2006 předseda představenstva Wüstenrot Bausparkasse AG

2010 - Wüstenrot Bank AG Pfandbriefbank - předseda představenstva

Členství v orgánech jiných společností:

předseda představenstva Wüstenrot Bank AG Pfandbriefbank

předseda dozorčí rady Wüstenrot Haus- und Städtebau GmbH

člen dozorčí rady Wüstenrot stavební spořitelna, a.s., Praha

člen dozorčí rady W&W Informatik GmbH

člen dozorčí rady Quelle Bauspar AG

Dr. Jan Martin Wicke - člen dozorčí rady od 31.3. 2009, místopředseda dozorčí rady od 9.12. 2009

vzdělání a praxe v oboru:

VŠ, od roku 1997 činný v oboru pojišťovnictví

Členství v orgánech jiných společností:

člen představenstva Wüstenrot & Württembergische AG, Stuttgart

místopředseda dozorčí rady Wüstenrot - stavební spořitelna a.s.

místopředseda dozorčí rady Wüstenrot pojišťovna a.s.

místopředseda dozorčí rady Wüstenrot životní pojišťovna a.s.

člen dozorčí rady Württembergische Lebensversicherung AG, Stuttgart

člen dozorčí rady Württembergische Versicherung AG, Stuttgart

člen dozorčí rady Wüstenrot Bausparkasse AG, Ludwigsburg

člen dozorčí rady Wüstenrot Bank AG Pfandbriefbank, Ludwigsburg

předseda dozorčí rady V-Bank AG, Mnichov

předseda dozorčí rady W&W Service GmbH, Stuttgart

představenstvo

Pavel Vaněk - předseda představenstva od 17.12. 2008, člen představenstva od 21.10. 2008,

vzdělání: vyšší odborné
praxe v oboru: od r. 1992 činný v pojišťovnictví, v letech 1997- 2007 ve funkci člena představenstva Uniqa pojišťovny a.s.

Členství v orgánech jiných společností:

předseda představenstva Wüstenrot - stavební spořitelna a.s.

předseda představenstva Wüstenrot pojišťovna a.s.

předseda představenstva Wüstenrot, životní pojišťovna a.s..

Lars Kohler - člen představenstva od 1.1. 2009

vzdělání: Univerzita (LMU) Mnichov, obor podnikové hospodářství
praxe v oboru: od roku 1998 ved. controllingu a řízení rizik Wüstenrot & Württembergische AG, od roku 2007 vedoucí oddělení matematiky stavebního spoření, poradenství v rámci restrukturalizace pojišťovnické skupiny koncernu, zavedení koncernového systému pro řízení rizik (bankovníctví i pojišťovnictví), realizace akvizičních projektů (stavební spoření, a pojištění)

Členství v orgánech jiných společností:

člen představenstva Wüstenrot - stavební spořitelna a.s.

člen představenstva Wüstenrot pojišťovna a.s.

člen představenstva Wüstenrot, životní pojišťovna, a.s.

jednatel WVD Wüstenrot Verwaltungs- und Dienstleistungen GmbH,

Ing. Josef Bratřovský - člen představenstva od 6.1.2012

vzdělání: Vysoká škola zemědělská
praxe v oboru: 2000 - 2010 skupina GMAC - ředitel společnosti pro ČR a SR, člen představenstva
2010 - 2011 ČSOB Leasing, Praha - manažer Business Intelligence a externí komunikace

Členství v orgánech jiných společností:

člen představenstva Wüstenrot - stavební spořitelna a.s.

člen představenstva Wüstenrot pojišťovna a.s.

člen představenstva Wüstenrot, životní pojišťovna, a.s.

David Chmelař - člen představenstva od 6.1.2012

vzdělání: VŠE Praha, fakulta IT
praxe v oboru: London School of Economics and Political Science - MSc in Management
2006 - 2011 The Boston Consulting Group, Praha a Toronto - strategické poradenství v oblastech finančních služeb

Členství v orgánech jiných společností:

člen představenstva Wüstenrot - stavební spořitelna a.s.

člen představenstva Wüstenrot pojišťovna a.s.

člen představenstva Wüstenrot, životní pojišťovna, a.s.

Dirk Hendrik Lehner - člen představenstva od 20.12.2012

vzdělání: Univerzita Hohenheim, Stuttgart - studium hospodářských věd
praxe v oboru: 2010 - 2011 Obchodní ředitel Wüstenrot Bausparkasse, Ludwigsburg
2009 - 2010 Obchodní ředitel centrální oblasti Württembergische Versicherung, Stuttgart

Členství v orgánech jiných společností:

člen představenstva Wüstenrot - stavební spořitelna a.s.

člen představenstva Wüstenrot pojišťovna a.s.

člen představenstva Wüstenrot, životní pojišťovna, a.s.

vedoucí zaměstnanci

Mgr. Roman Dziadkiewicz - vedoucí úseku treasury od 3.2.2009

vzdělání: Universita Palackého v Olomouci, Filosofická fakulta
praxe: VŠE, postgraduální kurz
1993 - 1995 Pragobanka, correspondent banking
1995 - 2007 Česká konsolidační Agentura, ředitel odboru, finance, finanční trhy

Ing. Iva Rottová - vedoucí úseku cenových a technických posudků od 1.8.2008

vzdělání: ČVUT, fakulta stavební
VŠE, Institut oceňování majetku, postgraduální specializační studium: Oceňování nemovitostí
praxe: 1999 - 2007 Wüstenrot - stavební spořitelna a.s. - cenový a technický odhadce
2008 - Wüstenrot hypoteční banka a.s. - vedoucí oddělení CTP

JUDr. Olga Polánecká - ředitelka úseku péče o klienty od 1.6.2012

vzdělání: Právnická fakulta University Karlovy v Praze
praxe: 1996 - 2003 Stavební spořitelna České spořitelny, členka představenstva
2004 Wüstenrot - stavební spořitelna a.s. - ředitelka úseku péče o klienty

Ing. Jan Fořt - ředitel finančního úseku od 1.1.2012

vzdělání: Vysoká škola ekonomická v Praze, fakulta financí a účetnictví
praxe: FCCA (Fellow of the Association of Certified Chartered Accountants)
1996-1998 Ministerstvo financí ČR, odbor dozoru nad kapitálovým trhem
1998-1999 Komise pro cenné papíry, odbor dozoru veřejných trhů
1999-2000 Arthur Andersen, audit
2000-2003 RM-Systém, a.s., náměstek generálního ředitele pro obchod a strategii
2003-2006 Ernst & Young CZ, audit
2006-2010 LBBW Bank CZ a.s. - ředitel oddělení finančních služeb
2010 Wüstenrot - stavební spořitelna a.s. - ředitel finančního úseku

Ing. Tomáš Halla - vedoucí úseku vývoj bankovních produktů od 1.9.2012

vzdělání: VŠE ekonomická v Bratislavě
praxe: MBA - B.I.B.S.,
1995-2000 Ceditanstalt, risk management
2000-2010 Česká spořitelna, ředitel odboru úvěrových obchodů
2010-2012 Unicredit bank, projektový manager za oblast úvěrů

souhrnná výše úvěrů poskytnutých povinnou osobou členům dozorčí rady, členům představenstva a vrcholného vedení

11 126 tis. Kč

souhrnná výše záruk vydaných povinnou osobou za členy dozorčí rady, členy představenstva a členy vrcholného vedení

0 tis. Kč

2. Údaje o složení akcionářů

obchodní firma	Wüstenrot & Württembergische AG
právní forma	akciová společnost
sídlo	Gutenbergstraße 30, D-70176 Stuttgart, SRN
podíl na hlasovacích právech	0,0%
obchodní firma	W&W Gesellschaft für Finanzbeteiligungen mbH
právní forma	spol. s r.o.
sídlo	Gutenbergstraße 30, D-70176 Stuttgart, SRN
podíl na hlasovacích právech	0,0%
obchodní firma	Wüstenrot - stavební spořitelna a.s.
právní forma	akciová společnost
sídlo	Na Hřebenech II 1718/8, 140 23 Praha 4
podíl na hlasovacích právech	99,9%

3. Údaje o struktuře konsolidačního celku, jehož je povinná osoba součástí

a) informace o osobách, které jsou ve vztahu k povinné osobě ovládajícími osobami, popřípadě většinovým společníkem

Wüstenrot & Württembergische AG, se sídlem Gutenbergstraße 30, D-70176 Stuttgart, SRN
podíl na základním kapitálu banky - 99,9%
podíl na hlasovacích právech - 0%

Wüstenrot - stavební spořitelna a.s., se sídlem Praha 4, Na Hřebenech II 1718/8
podíl na základním kapitálu banky - 0%
podíl na hlasovacích právech - 99,9%

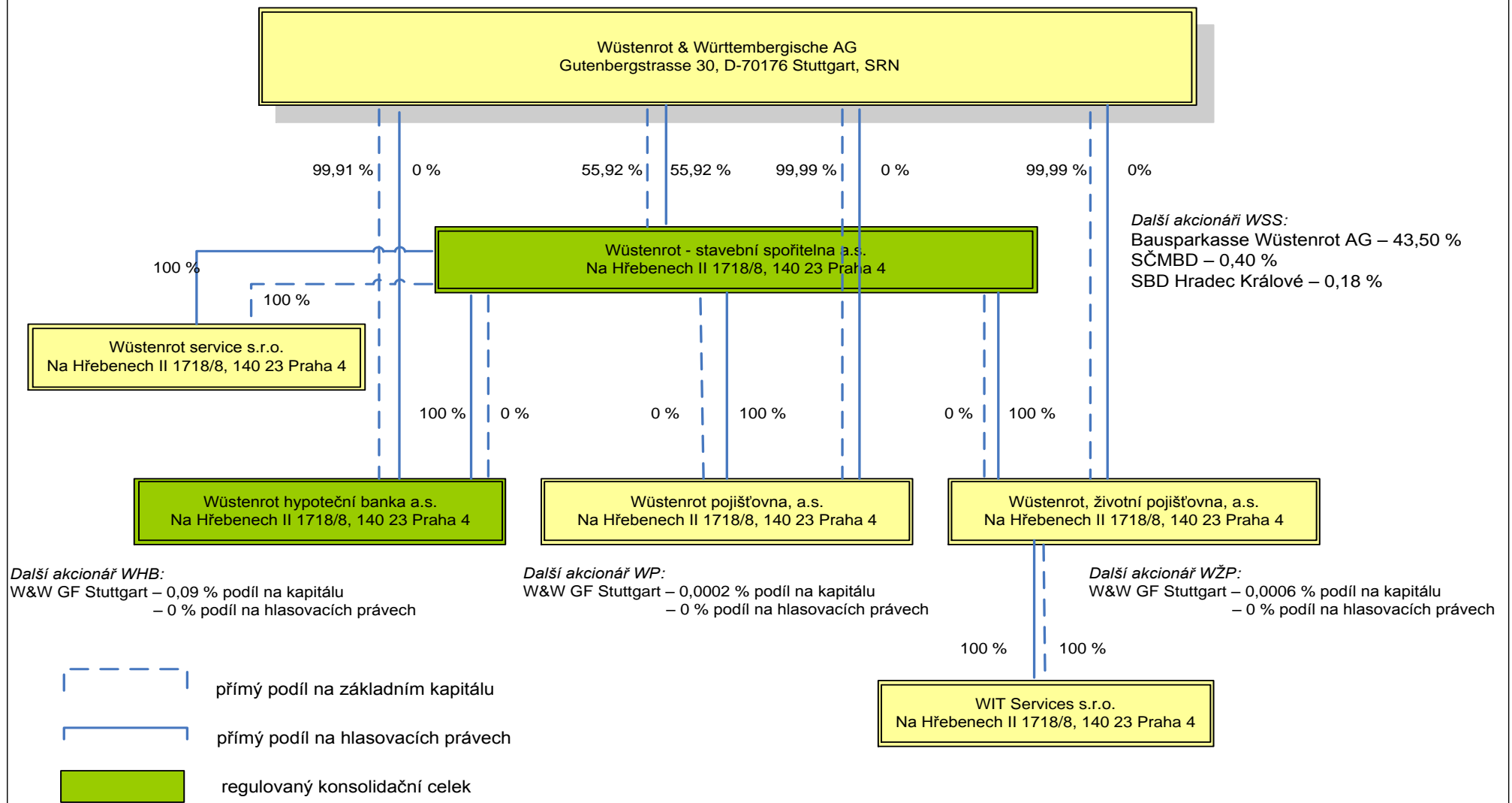
Na základě dohody mezi Wüstenrot & Württembergische AG a Wüstenrot - stavební spořitelnou a.s (WSS) ze dne 14.5.2007 došlo k pověření WSS disponováním s akcionářskými právy ve Wüstenrot hypoteční bance a.s..

souhrnná výše pohledávek banky vůči těmto osobám	9 537 tis. Kč
souhrnná výše závazků banky vůči těmto osobám	2 957 000 tis.Kč
souhrnná výše závazků banky z cenných papírů emitovaných bankou	2 949 520 tis. Kč
souhrnná výše bankou vydaných záruk za těmito osobami, a souhrnná výše bankou přijatých záruk od takových osob	0 tis. Kč

b) informace o osobách, které jsou ve vztahu k povinné osobě ovládanými osobami, popřípadě v nichž je povinná osoba většinovým společníkem

Banka není ovládající osobou ani většinovým společníkem v žádné firmě. ▲

Grafické znázornění konsolidačního celku, nad nímž ČNB vykonává dohled na konsolidovaném základě a jehož členem je povinná osoba
(k 1.1. 2013)



4. Informace o činnostech banky

a) předmět podnikání zapsaný v obchodním rejstříku:

přijímání vkladů od veřejnosti

poskytování úvěrů

platební styk a zúčtování

vydávání hypotečních zástavních listů

poskytování bankovních informací

investování do cenných papírů na vlastní účet

vydávání a správa platebních prostředků, v rozsahu poskytování aplikace internetového bankovníctví

b) přehled činností skutečně vykonávaných

přijímání vkladů od veřejnosti

poskytování úvěrů

platební styk a zúčtování

vydávání hypotečních zástavních listů

poskytování bankovních informací

investování do cenných papírů na vlastní účet

vydávání a správa platebních prostředků, v rozsahu poskytování aplikace internetového bankovníctví

c) činnosti, jejichž vykonávání nebo poskytování bylo ČNB omezeno nebo vyloučeno

Banka nemá žádné činnosti jejichž vykonávání nebo poskytování je omezeno nebo vyloučeno.

5. Údaje o finanční situaci povinné osoby

a) Rozvaha banky

Aktiva	31.3.2012			30.6.2012			30.9.2012			31.12.2012		
	Údaj nekompenzovaný o opravné položky a oprávký	Opravné položky a oprávký	Údaj kompenzovaný o opravné položky a oprávký	Údaj nekompenzovaný o opravné položky a oprávký	Opravné položky a oprávký	Údaj kompenzovaný o opravné položky a oprávký	Údaj nekompenzovaný o opravné položky a oprávký	Opravné položky a oprávký	Údaj kompenzovaný o opravné položky a oprávký	Údaj nekompenzovaný o opravné položky a oprávký	Opravné položky a oprávký	Údaj kompenzovaný o opravné položky a oprávký
	Všechny měny			Všechny měny			Všechny měny			Všechny měny		
	Residenti a nerezidenti celkem			Residenti a nerezidenti celkem			Residenti a nerezidenti celkem			Residenti a nerezidenti celkem		
Aktiva celkem	20 349 612	244 691	20 104 920	20 668 487	258 051	20 410 437	20 587 349	278 393	20 308 955	20 473 236	324 365	20 148 872
Pokladní hotovost a pohledávky vůči centrálním bankám	1 116 843	0	1 116 843	1 426 662	0	1 426 662	837 201	0	837 201	434 786	0	434 786
Pokladní hotovost	162		162	121		121	302		302	80		80
Pohledávky vůči centrálním bankám	1 116 681		1 116 681	1 426 541		1 426 541	836 899		836 899	434 706		434 706
Finanční aktiva k obchodování	63 628		63 628	53 460		53 460	53 934		53 934	63 252		63 252
Deriváty k obchodování s kladnou reálnou hodnotou	63 628		63 628	53 460		53 460	53 934		53 934	63 252		63 252
Kapitálové nástroje k obchodování	0		0	0		0	0		0	0		0
Dluhové cenné papíry k obchodování	0		0	0		0	0		0	0		0
Pohledávky k obchodování	0		0	0		0	0		0	0		0
Pohledávky k obchodování vůči úvěrovým institucím	0		0	0		0	0		0	0		0
Pohledávky k obchodování vůči j. osobám než úvěr. institucím	0		0	0		0	0		0	0		0
Ostatní pohledávky k obchod. sektorově nečleněné	0		0	0		0	0		0	0		0
Finanční aktiva v reálné hodnotě vykáz. do zisku nebo ztráty	0		0	0		0	0		0	0		0
Kapitálové nástroje v reálné hodnotě vykázané do zisku/ztráty	0		0	0		0	0		0	0		0
Dluhové cenné papíry v reálné hodnotě vykázané do zisku/ztráty	0		0	0		0	0		0	0		0
Pohledávky v reálné hodnotě vykázané do zisku nebo ztráty	0		0	0		0	0		0	0		0
Pohledávky v reálné hodnotě vykázané do Z/Z vůči úvěr. inst.	0		0	0		0	0		0	0		0
Pohledávky v RH vykázané do Z/Z vůči j.osobám než úvěr.inst.	0		0	0		0	0		0	0		0
Ostatní pohledávky v RH vykázané do Z/Z sektorově nečleněné	0		0	0		0	0		0	0		0
Realizovatelná finanční aktiva	258 940	0	258 940	311 604	0	311 604	256 252	0	256 252	262 733	0	262 733
Kapitálové nástroje realizovatelné	0		0	0		0	0		0	0		0
Dluhové cenné papíry realizovatelné	258 940		258 940	311 604		311 604	256 252		256 252	262 733		262 733
Pohledávky realizovatelné	0		0	0		0	0		0	0		0
Pohledávky realizovatelné vůči úvěrovým institucím	0		0	0		0	0		0	0		0
Pohledávky realizovatelné vůči j.osobám než úvěr.institucím	0		0	0		0	0		0	0		0
Ostatní pohledávky realizovatelné sektorově nečleněné	0		0	0		0	0		0	0		0
Úvěry a jiné pohledávky	18 150 351	186 477	17 963 873	17 963 511	196 593	17 766 919	18 434 101	211 157	18 222 944	18 846 832	252 433	18 594 398
Dluhové cenné papíry neobchodovatelné	0		0	0		0	0		0	0		0
Pohledávky	18 150 351	186 477	17 963 873	17 963 511	196 593	17 766 919	18 434 101	211 157	18 222 944	18 846 832	252 433	18 594 398
Pohledávky vůči úvěrovým institucím	1 265 470		1 265 470	562 337		562 337	414 059		414 059	11 553		11 553
Pohledávky vůči osobám jiným než úvěrovým institucím	16 876 104	186 477	16 689 627	17 384 996	196 593	17 188 403	17 996 513	211 157	17 785 357	18 834 911	252 433	18 582 478
Ostatní pohledávky sektorově nečleněné	8 776		8 776	16 178		16 178	23 529		23 529	367		367
Finanční investice držené do splatnosti	647 779	0	647 779	799 545	0	799 545	891 265	0	891 265	744 339	0	744 339
Dluhové cenné papíry držené do splatnosti	647 779		647 779	799 545		799 545	891 265		891 265	744 339		744 339
Pohledávky držené do splatnosti	0	0	0	0	0	0	0	0	0	0	0	0
Pohledávky držené do splatnosti vůči úvěrovým institucím	0		0	0		0	0		0	0		0
Pohledávky držené do splatnosti vůči j.osobám než úvěr.inst.	0		0	0		0	0		0	0		0
Ostatní pohledávky držené do splatnosti sektorově nečleněné	0		0	0		0	0		0	0		0
Zajišťovací deriváty s kladnou reálnou hodnotou	0		0	0		0	0		0	0		0
Zajišť. deriváty s kladnou RH - zajištění reálné hodnoty	0		0	0		0	0		0	0		0
Zajišť. deriváty s kladnou RH - zajištění peněžních toků	0		0	0		0	0		0	0		0
Zajišť. deriváty s kl.RH- zaj.čistých investic do zahr.jedn.	0		0	0		0	0		0	0		0
Zajišť. deriváty s kladnou RH-zajištění úrok.rizika - RH	0		0	0		0	0		0	0		0
Zajišť. deriváty s kladnou RH- zajištění úrok.rizika-pen.toky	0		0	0		0	0		0	0		0
Kladné změny reálné hodnoty portfolia zajišťovaných nástrojů	0		0	0		0	0		0	0		0
Hmotný majetek	32 834	15 401	17 433	34 517	16 837	17 680	33 595	17 243	16 352	35 181	18 953	16 228
Pozemky, budovy a zařízení	32 834	15 401	17 433	34 517	16 837	17 680	33 595	17 243	16 352	35 181	18 953	16 228
Investice do nemovitostí	0		0	0		0	0		0	0		0
Nehmotný majetek	66 953	42 813	24 140	70 930	44 621	26 309	72 039	49 993	22 046	75 666	52 978	22 688
Goodwill	0		0	0		0	0		0	0		0
Ostatní nehmotný majetek	66 953	42 813	24 140	70 930	44 621	26 309	72 039	49 993	22 046	75 666	52 978	22 688
Účasti v přidružených a ovládaných osobách a ve společných podnicích	0		0	0		0	0		0	0		0
Daňové pohledávky	5 721		5 721	4 714		4 714	5 597		5 597	7 263		7 263
Pohledávky ze splatné daně	0		0	0		0	0		0	0		0
Pohledávky z odložené daně	5 721		5 721	4 714		4 714	5 597		5 597	7 263		7 263
Ostatní aktiva	6 562		6 562	3 544		3 544	3 365		3 365	3 185		3 185
Neoběžná aktiva a vyřazované skupiny určené k prodeji	0		0	0		0	0		0	0		0

Závazky a vlastní kapitál	31.3.2012	30.6.2012	30.9.2012	31.12.2012
	Všechny měny	Všechny měny	Všechny měny	Všechny měny
	Rezidenti a nerezidenti celkem	Rezidenti a nerezidenti celkem	Rezidenti a nerezidenti celkem	Rezidenti a nerezidenti celkem
Závazky a vlastní kapitál celkem	20 104 920	20 410 437	20 308 955	20 148 871
Závazky celkem	19 039 864	19 327 170	19 052 512	18 874 889
Vklady, úvěry a ostatní finanční závazky vůči centr.bankám	0	0	0	0
Finanční závazky k obchodování	196 703	124 792	206 129	87 805
Deriváty k obchodování se zápornou reálnou hodnotou	196 703	124 792	206 129	87 805
Závazky z krátkých prodejů	0	0	0	0
Vklady, úvěry a ostatní finanční závazky k obchodování	0	0	0	0
Vklady, úvěry a ostatní fin.závazky k obch. vůči úvěr.inst.	0	0	0	0
Vklady, úvěry a ost.fin.závaz.k obch.vůči j.os.než úvěr.inst	0	0	0	0
Ostatní finanční závazky k obchodování sektorově nečleněné	0	0	0	0
Emitované dluhové CP určené k odkupu v krátkém období	0	0	0	0
Finanční závazky v reálné hodnotě vykázané do zisku/ztráty	0	0	0	0
Vklady,úvěry a ostatní finanční závazky v RH vykázané do Z/Z	0	0	0	0
Vklady,úvěry a ost.fin.závaz.v RH vyk.do Z/Z vůči úvěr.inst.	0	0	0	0
Vklady a ost.fin.záv.v RH vyk.do Z/Z vůči j.os.než úvěr.inst	0	0	0	0
Ostatní fin.závazky v RH hodnotě vykáz.do Z/Z sektor.nečlen.	0	0	0	0
Emitované dluhové CP v RH vykázané do zisku nebo ztráty	0	0	0	0
Podřízené závazky v RH vykázané do zisku nebo ztráty	0	0	0	0
Finanční závazky v naběhlé hodnotě	18 778 290	19 136 526	18 781 653	18 647 952
Vklady, úvěry a ostatní finanční závazky v naběhlé hodnotě	9 640 236	10 948 720	11 266 204	11 239 963
Vklady a ost.fin.závazky v naběhlé hodnotě vůči úvěr.inst.	110 061	220 050	220 420	9 530
Vklady a ost.fin.záv.v naběhlé hodn.vůči j.os.než úvěr.inst.	9 502 761	10 686 769	11 001 513	11 214 151
Ostatní finanční závazky v naběhlé hodnotě sektor.nečleněné	27 414	41 901	44 271	16 282
Emitované dluhové cenné papíry v naběhlé hodnotě	9 138 054	8 187 805	7 515 449	7 407 989
Podřízené závazky v naběhlé hodnotě	0	0	0	0
Finanční závazky spojené s převáděnými aktivy	0	0	0	0
Zajišťovací deriváty se zápornou reálnou hodnotou	0	0	0	68 096
Zajišť. deriváty se zápornou RH - zajištění reálné hodnoty	0	0	0	0
Zajišť. deriváty se zápornou RH - zajištění peněžních toků	0	0	0	68 096
Zajišť.deriváty s záp.RH- zaj.čistých investic do zahr.jedn.	0	0	0	0
Zajišť.deriváty se zápornou RH-zajištění úrok.rizika - RH	0	0	0	0
Zajišť.deriváty s záp.RH-zajištění úrok.rizika-peněžní toky	0	0	0	0
Záporné změny reál. hodnoty portfolia zajišťovaných nástrojů	0	0	0	0
Rezervy	2 853	2 758	2 443	3 378
Rezervy na restrukturalizace	0	0	0	0
Rezervy na daně a soudní spory	2 853	2 758	2 443	3 378
Rezervy na důchody a podobné závazky	0	0	0	0
Rezervy na podrozvahové položky	0	0	0	0
Rezervy na nevýhodné smlouvy	0	0	0	0
Ostatní rezervy	0	0	0	0
Daňové závazky	0	0	0	0
Závazky ze splatné daně	0	0	0	0
Závazky z odložené daně	0	0	0	0
Ostatní závazky	62 018	63 095	62 288	67 658
Základní kapitál družstev splatný na požádání				
Závazky spojené s vyřazovanými skupinami určenými k prodeji	0	0	0	0
Vlastní kapitál celkem	1 065 057	1 083 267	1 256 443	1 273 982
Základní kapitál	920 000	920 000	1 090 000	1 090 000
Splacený základní kapitál	920 000	920 000	1 090 000	1 090 000
Nesplacený základní kapitál	0	0	0	0
Emisní ážio	0	0	0	0
Další vlastní kapitál	0	0	0	0
Kapitálová složka finančních nástrojů	0	0	0	0
Ostatní kapitálové nástroje	0	0	0	0
Fondy z přecenění a ostatní oceňovací rozdíly	-24 037	-22 585	-27 115	-22 230
Oceňovací rozdíly z hmotného majetku	0	0	0	0
Oceňovací rozdíly z nehmotného majetku	0	0	0	0
Zajištění čistých investic do zahraničních jednotek	0	0	0	0
Zajištění peněžních toků	-16 356	-18 734	-26 840	-26 218
Oceňovací rozdíly z realizovatelných finančních aktiv	-7 680	-3 851	-274	3 988
Oceň.rozdíly z neoběž.aktiv a ukončov.čin.určených k prodeji	0	0	0	0
Ostatní oceňovací rozdíly	0	0	0	0
Rezervní fondy	6 031	7 955	7 955	7 955
Nerozdělený zisk (nehrazená ztráta) z předchozích období	137 696	135 772	135 772	135 772
Vlastní akcie	0	0	0	0
Zisk (ztráta) za běžné účetní období	25 366	42 125	49 830	62 484

b) Výkaz zisku a ztráty banky

	31.3.2012	30.6.2012	30.9.2012	31.12.2012
Zisk z finanční a provozní činnosti	85 625	165 969	236 957	324 203
Úrokové výnosy	229 948	465 567	705 016	921 597
Úroky z pohledávek vůči centrálním bankám	1 924	4 626	6 473	6 752
Úroky z finančních aktiv k obchodování				
Úroky z finančních aktiv v reálné hodnotě vykázaných do Z/Z				
Úroky z realizovatelných finančních aktiv	1 341	3 040	4 842	6 241
Úroky z úvěrů a jiných pohledávek	202 862	409 048	620 880	812 919
Úroky z finančních investic držенých do splatnosti	4 239	9 233	14 587	19 630
Zisk ze zajišťovacích úrokových derivátů	17 288	35 438	52 559	69 604
Úroky z ostatních aktiv	2 294	4 182	5 676	6 452
Úrokové náklady	-156 088	-318 426	-478 164	-629 676
Úroky na vklady, úvěry a ost.fin.závazky vůči centr.bankám				
Úroky na finanční závazky k obchodování				
Úroky na finanční závazky v reálné hodnotě vykázané do Z/Z				
Úroky na finanční závazky v naběhlé hodnotě	-132 096	-269 025	-406 479	-535 176
Ztráta ze zajišťovacích úrokových derivátů	-23 992	-49 401	-71 686	-94 500
Úroky na ostatní závazky				
Náklady na základní kapitál splatný na požádání				
Výnosy z dividend	0	0	0	0
Výnosy z dividend z finančních aktiv k obchodování				
Výnosy z dividend z finan.aktiv v RH vykázaných do Z/Z				
Výnosy z dividend z realizovatelných finančních aktiv				
Výnosy z dividend od přidružených a ovládaných osob				
Výnosy z poplatků a provizí	6 904	14 384	22 047	51 188
Poplatky a provize z operací s finančními nástroji pro zákazníky	0	0	0	0
Poplatky a provize z obstarání emisí				
Poplatky a provize z obstarání finančních nástrojů				
Poplatky a provize za poradenskou činnost				
Poplatky a provize z clearingů a vypořádání				
Poplatky a provize za obhospodařování hodnot				
Poplatky a provize za správu, úschovu a uložení hodnot				
Poplatky a provize z příslibů a záruk				
Poplatky a provize z platebního styku				
Poplatky a provize ze strukturovaného financování				
Poplatky a provize ze sekuritizace				
Poplatky a provize z ostatních služeb	6 904	14 384	22 047	51 188
Náklady na poplatky a provize	-212	-272	-423	-505
Poplatky a provize na operace s finančními nástroji				
Poplatky a provize na obhospodařování hodnot				
Poplatky a provize na správu, úschovu a uložení hodnot				
Poplatky a provize na clearing a vypořádání	-4	-4	-4	-4
Poplatky a provize na sekuritizaci				
Poplatky a provize na ostatní služby	-208	-268	-419	-501
Realizované zisky/ztráty z finan.aktiv a závazků nevykáz. v RH do zisku/ztráty	0	0	0	0
Zisk (ztráta) z realizovatelných finančních aktiv				
Zisk (ztráta) z úvěrů a jiných pohledávek				
Zisk (ztráta) z finančních investic držенých do splatnosti				
Zisk (ztráta) z finančních závazků v naběhlé hodnotě				
Zisk (ztráta) z ostatních závazků				
Zisk (ztráta) z finančních aktiv a závazků k obchodování	-81 979	-13 292	-77 341	-58 459
Zisk (ztráta) z kapitálových nástrojů a akciových derivátů				
Zisk (ztráta) z úrokových nástrojů (včetně úrok. derivátů)	7 406	15 816	8 180	9 427
Zisk (ztráta) z měnových nástrojů (včetně měn. derivátů)	-89 385	-29 108	-85 521	-67 886
Zisk (ztráta) z úvěrových nástrojů (včetně úvěr. derivátů)				
Zisk (ztráta) z komodit a komoditních derivátů				
Zisk (ztráta) z ostatních nástrojů včetně hybridních				
Zisk (ztráta) z finan. aktiv a závazků v RH vykázané do zisku/ztráty				
Zisk (ztráta) ze zajišťovacího účetnictví				
Kurzové rozdíly	91 543	27 614	82 095	62 639
Zisk (ztráta) z odúčtování aktiv jiných než držенých k prodeji				
Ostatní provozní výnosy	3	6	16	209
Ostatní provozní náklady	-4 493	-9 613	-16 289	-22 790
Správní náklady	-36 778	-81 550	-121 306	-149 477
Náklady na zaměstnance	-15 459	-32 871	-49 267	-69 170
Mzdy a platy	-11 361	-24 198	-36 508	-52 092
Sociální a zdravotní pojištění	-3 837	-7 979	-11 941	-15 982
Penzijní a podobné výdaje				
Náklady na dočasné zaměstnance				
Odměny - vlastní kapitálové nástroje				
Ostatní náklady na zaměstnance	-262	-694	-817	-1 095
Ostatní správní náklady	-21 319	-48 679	-72 039	-80 308
Náklady na reklamu	-6 104	-17 584	-25 577	-31 643
Náklady na poradenství	-110	-1 202	-2 269	-3 912
Náklady na informační technologie	-3 095	-8 123	-11 810	-7 972
Náklady na outsourcing	-62	-394	-449	-297
Nájemné	-4 177	-7 480	-10 747	-10 907
Jiné správní náklady	-7 771	-13 897	-21 188	-25 578
Odpisy	-3 663	-7 072	-14 227	-19 227
Odpisy pozemků, budov a zařízení	-1 730	-3 331	-5 114	-6 880
Odpisy investic do nemovitostí				
Odpisy nehmotného majetku	-1 933	-3 741	-9 113	-12 347
Tvorba rezerv				
Ztráty ze znehodnocení	-13 653	-23 768	-38 293	-79 317
Ztráty ze znehodnocení finan.aktiv nevykázaných v RH do zisku/ztráty	-13 653	-23 768	-38 293	-79 566
Ztráty ze znehodnocení finančních aktiv v pořizovací ceně				
Ztráty ze znehodnocení realizovatelných finančních aktiv				
Ztráty ze znehodnocení úvěrů a jiných pohledávek	-13 653	-23 768	-38 293	-79 566
Ztráty ze znehodnocení finan.investic držенých do splatnosti				
Ztráty ze znehodnocení nefinančních aktiv	0	0	0	249
Ztráty ze znehodnocení pozemků, budov a zařízení				
Ztráty ze znehodnocení investic do nemovitostí				
Ztráty ze znehodnocení goodwillu				
Ztráty ze znehodnocení nehmotného majetku				249
Ztráty ze znehodnocení účastí v přídr.a ovlád.os.a sp.podn.				
Ztráty ze znehodnocení ostatních nefinančních aktiv				
Negativní goodwill bezprostředně zahrnutý do výkazu zisku/ztráty				
Podíl na Z/Z přídr. a ovládaných osob a společných podniků				
Zisk nebo ztráta z neoběžných aktiv a vyřazených skupin	135	62	-11	-15
Zisk nebo ztráta z pokračujících činností před zdaněním	31 666	53 640	63 120	76 167
Náklady na daň z příjmů	-6 300	-11 515	-13 290	-13 683
Zisk nebo ztráta z pokračujících činností po zdanění	25 366	42 125	49 830	62 484
Zisk nebo ztráta z ukončované činnosti po zdanění				
Zisk nebo ztráta po zdanění	25 366	42 125	49 830	62 484

c)	Pohledávky podle selhání dlužníka	Hodnota před znehodnocením	Účetní hodnota (netto)	Opravné položky k jednotlivým pohledávkám	Opravné položky k portfoliu pohledávek jednotlivě bez znehodnocení	Opravné položky k portfoliu jednotlivě nevýznam. pohledávek	Kumulovaná ztráta z ocenění reálnou hodnotou
31.12.2012	Pohledávky z finančních činností celkem	18 846 465	18 594 031	252 433			
	Pohledávky za úvěrovými institucemi	11 553	11 553	0			
	Pohledávky za úvěrovými institucemi bez selhání	11 553	11 553	0			
	Standardní pohledávky za úvěrovými institucemi	11 553	11 553				
	Sledované pohledávky za úvěrovými institucemi	0					
	Pohledávky za úvěrovými institucemi se selháním	0	0	0			
	Nestandardní pohledávky za úvěrovými institucemi	0					
	Pochybné pohledávky za úvěrovými institucemi	0					
	Zrátové pohledávky za úvěrovými institucemi	0					
	Pohledávky za jinými osobami než úvěr.institucemi	18 834 911	18 582 478	252 433			
	Pohledávky za j. osobami než úvěr.institucemi bez selhání	18 116 757	18 065 731	51 026			
	Standardní pohledávky za jinými osobami než úvěr.institucemi	17 785 586	17 747 819	37 767			
	Sledované pohledávky za jin. osobami než úvěr.institucemi	331 171	317 912	13 259			
	Pohledávky za jin. osobami než úvěr.institucemi se selháním	718 154	516 747	201 407			
30.9.2012	Pohledávky z finančních činností celkem	18 410 572	18 199 415	211 157			
	Pohledávky za úvěrovými institucemi	414 059	414 059	0			
	Pohledávky za úvěrovými institucemi bez selhání	414 059	414 059	0			
	Standardní pohledávky za úvěrovými institucemi	414 059	414 059				
	Sledované pohledávky za úvěrovými institucemi	0					
	Pohledávky za úvěrovými institucemi se selháním	0	0	0			
	Nestandardní pohledávky za úvěrovými institucemi	0					
	Pochybné pohledávky za úvěrovými institucemi	0					
	Zrátové pohledávky za úvěrovými institucemi	0					
	Pohledávky za jinými osobami než úvěr.institucemi	17 996 513	17 785 357	211 157			
	Pohledávky za j. osobami než úvěr.institucemi bez selhání	17 304 402	17 288 576	15 826			
	Standardní pohledávky za jinými osobami než úvěr.institucemi	16 852 949	16 852 949				
	Sledované pohledávky za jin. osobami než úvěr.institucemi	451 453	435 627	15 826			
	Pohledávky za jin. osobami než úvěr.institucemi se selháním	692 111	496 781	195 330			
30.6.2012	Nestandardní pohledávky za jin. osobami než úvěr.institucemi	156 518	145 620	10 898			
	Pochybné pohledávky za jinými osobami než úvěr.institucemi	118 511	99 674	18 837			
	Zrátové pohledávky za jinými osobami než úvěr.institucemi	417 082	251 487	165 595			
	Pohledávky z finančních činností celkem	17 947 333	17 750 740	196 593			
	Pohledávky za úvěrovými institucemi	562 337	562 337				
	Pohledávky za úvěrovými institucemi bez selhání	562 337	562 337				
	Standardní pohledávky za úvěrovými institucemi	562 337	562 337				
	Sledované pohledávky za úvěrovými institucemi						
	Pohledávky za úvěrovými institucemi se selháním						
	Nestandardní pohledávky za úvěrovými institucemi						
	Pochybné pohledávky za úvěrovými institucemi						
	Zrátové pohledávky za úvěrovými institucemi						
	Pohledávky za jinými osobami než úvěr.institucemi	17 384 996	17 188 403	196 593			
	Pohledávky za j. osobami než úvěr.institucemi bez selhání	16 726 799	16 709 354	17 445			
Standardní pohledávky za jinými osobami než úvěr.institucemi	16 355 312	16 355 312					
Sledované pohledávky za jin. osobami než úvěr.institucemi	371 486	354 042	17 445				
Pohledávky za jin. osobami než úvěr.institucemi se selháním	658 197	479 049	179 148				
Nestandardní pohledávky za jin. osobami než úvěr.institucemi	198 515	184 257	14 258				
Pochybné pohledávky za jinými osobami než úvěr.institucemi	63 482	53 501	9 981				
Zrátové pohledávky za jinými osobami než úvěr.institucemi	396 200	241 291	154 909				
31.3.2012	Pohledávky z finančních činností celkem	18 141 574	17 955 097	186 477			
	Pohledávky za úvěrovými institucemi	1 265 470	1 265 470				
	Pohledávky za úvěrovými institucemi bez selhání	1 265 470	1 265 470				
	Standardní pohledávky za úvěrovými institucemi	1 265 470	1 265 470				
	Sledované pohledávky za úvěrovými institucemi						
	Pohledávky za úvěrovými institucemi se selháním						
	Nestandardní pohledávky za úvěrovými institucemi						
	Pochybné pohledávky za úvěrovými institucemi						
	Zrátové pohledávky za úvěrovými institucemi						
	Pohledávky za jinými osobami než úvěr.institucemi	16 876 104	16 689 627	186 477			
	Pohledávky za j. osobami než úvěr.institucemi bez selhání	16 316 768	16 300 786	15 982			
	Standardní pohledávky za jinými osobami než úvěr.institucemi	16 011 130	16 011 130				
	Sledované pohledávky za jin. osobami než úvěr.institucemi	305 638	289 656	15 982			
	Pohledávky za jin. osobami než úvěr.institucemi se selháním	559 336	388 842	170 495			
Nestandardní pohledávky za jin. osobami než úvěr.institucemi	118 949	108 939	10 010				
Pochybné pohledávky za jinými osobami než úvěr.institucemi	73 569	63 548	10 021				
Zrátové pohledávky za jinými osobami než úvěr.institucemi	366 819	216 355	150 464				

d)	Pohledávky podle znehodnocení	Hodnota před znehodnocením		Opravné položky	Kumulovaná ztráta z ocenění reálnou hodnotou	Účetní hodnota (netto)	
		Pohledávky oceňované naběhlou hodnotou	Pohledávky oceňované reálnou hodnotou	Pohledávky oceňované naběhlou hodnotou	Pohledávky oceňované reálnou hodnotou	Pohledávky oceňované naběhlou hodnotou	Pohledávky oceňované reálnou hodnotou
31.12.2012	Pohledávky bez znehodnocení	18 436 445				18 436 445	
	Pohledávky se znehodnocením	845 093		252 433		592 659	
30.9.2012	Pohledávky bez znehodnocení	18 351 470				18 351 470	
	Pohledávky se znehodnocením	919 530		211 157		708 373	
30.6.2012	Pohledávky bez znehodnocení	18 550 400				18 550 400	
	Pohledávky se znehodnocením	839 653		196 593		643 060	
31.3.2012	Pohledávky bez znehodnocení	18 546 886				18 546 886	
	Pohledávky se znehodnocením	720 146		186 477		533 668	

e)	Informace o restrukturalizovaných pohledávkách	31.3.2012	30.6.2012	30.9.2012	31.12.2012
	Restrukturalizované pohledávky za účetní období v hodnotě před znehodnocením	0	2 416	6 095	8 979
	Pohledávky oceňované naběhlou hodnotou		2 416	6 095	8 979
	Pohledávky oceňované reálnou hodnotou				

f)	Informace o derivátech	31.3.2012	30.6.2012	30.9.2012	31.12.2012
	Deriváty k obchodování - aktiva				
	Reálná hodnota	63 628	53 460	53 934	63 252
	Jmenovitá hodnota	5 370 942	5 490 404	5 387 215	4 320 363
	Deriváty k obchodování - závazky				
	Reálná hodnota	196 703	124 792	206 129	87 805
	Jmenovitá hodnota	5 431 053	5 505 570	5 456 710	4 329 272
	Zajišťovací deriváty - aktiva				
	Reálná hodnota	0	0	0	0
	Jmenovitá hodnota	0	0	0	1 100 000
	Zajišťovací deriváty - závazky				
	Reálná hodnota	0	0	0	68 096
	Jmenovitá hodnota	0	0	0	1 100 000

g)	Poměrové ukazatele (% , tis.Kč)	31.3.2012	30.6.2012	30.9.2012	31.12.2012
	Kapitálová příměšenost	11,25%	11,26%	13,00%	12,63%
	Rentabilita průměrných aktiv (ROAA)	0,5%	0,4%	0,3%	0,3%
	Rentabilita průměrného původního kapitálu (ROAE)	10,1%	8,3%	6,2%	5,7%
	Aktiva na jednoho zaměstnance	529 077	510 261	483 547	479 735
	Správní náklady na jednoho zaměstnance	3 871	4 078	3 851	3 559
	Zisk nebo ztráta po zdanění na jednoho zaměstnance	2 670	2 106	1 582	1 488

Plnění pravidel obezřetného podnikání

1. Údaje o kapitálu na individuálním základě

- a) Kapitál Wüstenrotu hypoteční banky tvoří splacený základní kapitál zapsaný v obchodním rejstříku zvýšený o nerozdělený zisk a povinné rezervní fondy a snížený o hodnotu nehmotného majetku.

b)	31.3.2012	30.6.2012	30.9.2012	31.12.2012
Kapitál	1 031 907	1 033 567	1 211 407	1 211 039
Původní kapitál (Tier1)	1 031 907	1 033 567	1 211 407	1 211 039
Splacený základní kapitál zapsaný v obchodním rejstříku	920 000	920 000	1 090 000	1 090 000
Vlastní podíly	0	0	0	0
Emisní ážio	0	0	0	0
Rezervní fondy a nerozdělený zisk	143 727	143 727	143 727	143 727
Povinné rezervní fondy	6 031	7 955	7 955	7 955
Ostatní fondy z rozdělení zisku	0	0	0	0
Nerozdělený zisk z předchozích období	99 220	135 772	135 772	135 772
Zisk za účetní období po zdanění	38 476	0	0	0
Neuhrazená ztráta z předchozích období	0	0	0	0
Výsledné kurzové rozdíly z konsolidace	0	0	0	0
Zisk za běžné účetní období	0	0	0	0
Ztráta za běžné účetní období	0	0	0	0
Čistý zisk z kapitalizace budouc. příjmů ze sekuritizace	0	0	0	0
Zisk/ztráta z ocenění závazků v RH z titulu úvěr. rizika	0	0	0	0
Další odčitatelné položky z původního kapitálu	-31 821	-30 160	-22 320	-22 688
Goodwill	0	0	0	0
Nehmotný majetek jiný než goodwill	-24 140	-26 309	-22 046	-22 688
Negat. oceň. rozdíl ze změn RH realiz. kapitál. nástrojů	-7 680	-3 851	-274	0
Účastnické CP vydané osobou s kvalifikov. účastí v bance	0	0	0	0
Hybridní nástroje celkem	0	0	0	0
Hybridní nástroje zohledňované do výše původního kapitálu	0	0	0	0
Hybridní nástroje zohledňované do výše 35% původ. kapitálu	0	0	0	0
Hybridní nástroje zohledňované do výše 15% původ. kapitálu	0	0	0	0
Dodatkový kapitál (Tier 2)	0	0	0	0
Nedostatek v krytí očekávaných úvěrových ztrát u IRB	0	0	0	0
Kapitál na krytí tržního rizika (Tier 3)	0	0	0	0

2. Údaje o kapitálových požadavcích

- a) **Souhrnná informace o přístupu banky k posuzování dostatečnosti vnitřně stanoveného kapitálu**

- Délka plánovacího období VSK (v měsících): strategické plánování – 36, o
- Hlavní podstupovaná rizika a významné další vlivy (vnitřní, vnější) na celkový rizikový profil:
 - tzv. rizika Pilíře 1, tj. riziko úvěrové, tržní a operační,
 - tzv. rizika Pilíře 2, tj. například úrokové riziko investičního portfolia, riziko likvidity, riziko reputační a riziko strategické,
 - ostatní vnitřní nebo vnější rizika
- Vymezení kapitálových zdrojů ke krytí rizik: shoduje se s vymezením složek kapitálu ve vyhlášce 123/2007
- Akceptovaná míra rizik: tzv. kvóta rizikové únosnosti, která stanoví potenciál ke krytí rizik v poměru k rizikové potřebě kapitálu (limit 125% je dodržen)
- Metodika výpočtu: modely VAR na hladině 99% a expertní analýzy, odhady a scénáře.
- Hlavní číselné výstupy SVSK: čtvrtletně předkládány představenstvu a akcionáři ve „Zprávě o rizicích“

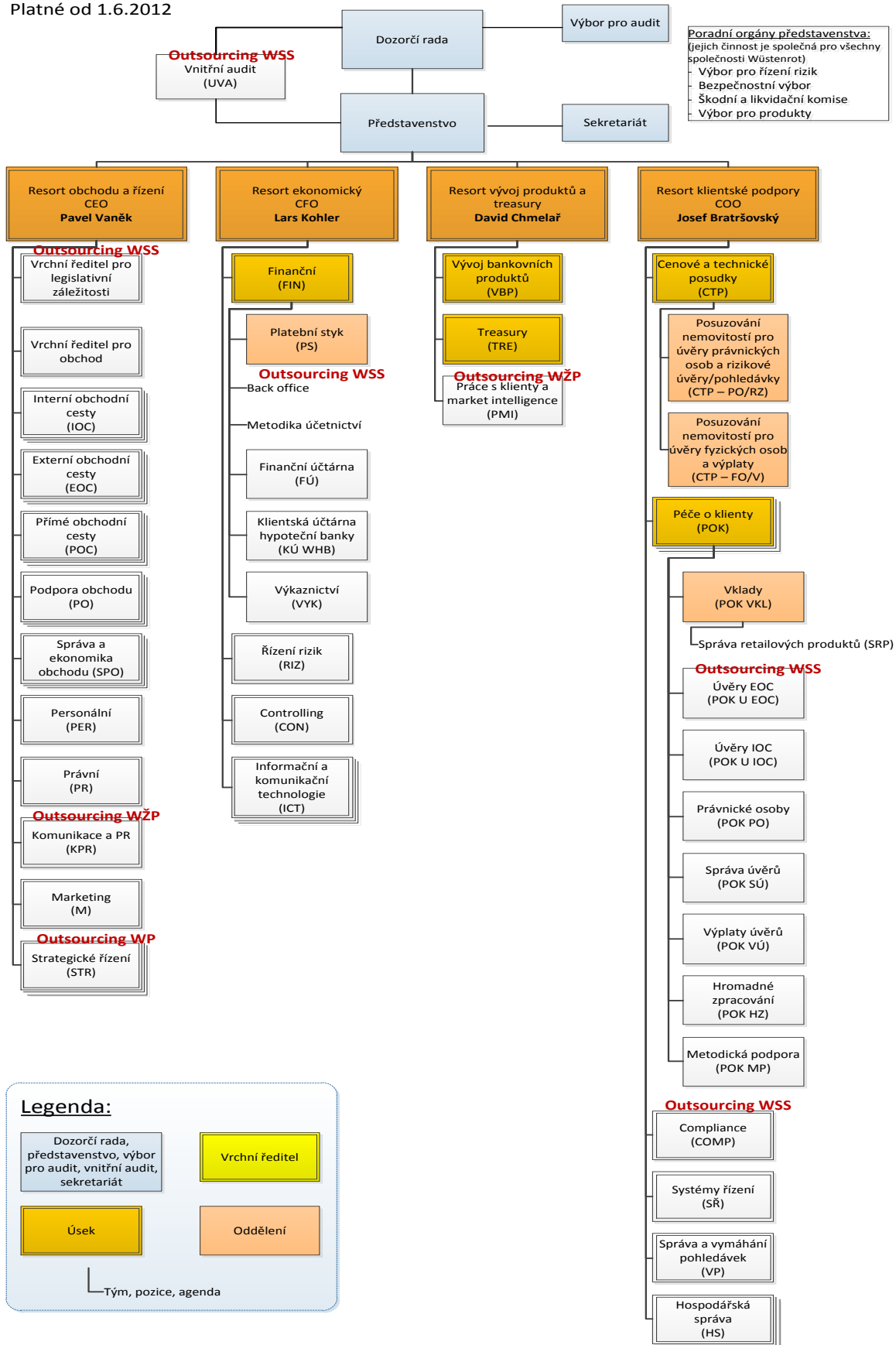
b) Údaje o kapitálových požadavcích na individuálním základě

	31.3.2012	30.6.2012	30.9.2012	31.12.2012
Kapitálové požadavky celkem	733 906	734 186	745 429	766 859
Kap. pož. k úvěrovému riziku celkem	711 164	724 818	736 062	757 491
Kap. pož. k úvěr. riziku při STA celkem	711 164	724 818	736 062	757 491
Kap. pož. k úvěr. riziku při STA k expozicím celkem	711 164	724 818	736 062	757 491
Kap. pož. při STA k expoz. vůči centr. vládám a bankám	0	0	0	0
Kap. pož. při STA k expoz. vůči reg. vládám a míst. orgánům				
Kap. pož. při STA k expoz. vůči org. veřejného sektoru a ost.				
Kap. pož. při STA k expoz. vůči mezinárodním rozvoj. bankám				
Kap. pož. při STA k expoz. vůči mezinárodním organizacím				
Kap. pož. při STA k expoz. vůči institucím	26 209	21 793	12 564	6 730
Kap. pož. při STA k podnikovým expoz.	34 084	34 274	32 011	34 318
Kap. pož. při STA k retailovým expoz.	319 671	315 650	324 238	335 507
Kap. pož. při STA k expoz. zajištěným nemovitostmi	294 964	308 177	321 255	338 012
Kap. pož. při STA k expoz. po splatnosti	33 841	41 933	42 534	41 342
Kap. pož. při STA k regulatorně vysoce rizikovým expoz.				
Kap. pož. při STA k expoz. v krytých dluhopisech				
Kap. pož. při STA k expoz. vůči inst. a podn. - s krátk. ratingem				
Kap. pož. při STA k expoz. vůči fondům kolekt. investování				
Kap. pož. při STA k ostatním expoz.	2 394	2 992	3 459	1 582
Kap. pož. k úvěr. riziku při STA v IRB k expozicím celkem				
Kap. pož. při STA v IRB k expoz. vůči centr. vládám a bankám				
Kap. pož. při STA v IRB k expoz. vůči institucím				
Kap. pož. při STA v IRB k podnikovým expoz.				
Kap. pož. při STA v IRB k retailovým expoz.				
Kap. pož. při STA v IRB k akciovým expoz.				
Kap. pož. při STA v IRB k ostatním expoz.				
Kap. pož. k úvěr. riziku při STA k sekuritizovaným expozicím				
Kap. pož. k úvěr. riziku při IRB celkem				
Kap. pož. k úvěr. riziku při IRB k vybr. expozicím celkem				
Kap. pož. při IRB k expoz. vůči centr. vládám a bankám				
Kap. pož. při IRB k expoz. vůči institucím				
Kap. pož. při IRB k podnikovým expoz.				
Kap. pož. při IRB k retailovým expoz.				
Kap. pož. k úvěr. riziku při IRB k akciovým expozicím				
Kap. pož. k úvěr. riziku při IRB k sekuritizovaným expozicím				
Kap. pož. k úvěr. riziku při IRB k ostatním expozicím				
Kap. pož. k vypořádacímu riziku				
Kap. pož. k pozičnímu, měnovému a komoditnímu riziku celkem				
Kap. pož. k trž. riziku při stand. přístupu (STA) celkem				
Kap. pož. při STA k úrokovému riziku				
Kap. pož. při STA k akciovému riziku				
Kap. pož. při STA k měnovému riziku				
Kap. pož. při STA ke komoditnímu riziku				
Kap. pož. k trž. riziku při přístupu založ. na vl. modelech				
Kap. pož. k operačnímu riziku celkem	22 742	9 368	9 368	9 368
Kap. pož. k oper. riziku při BIA	22 742			
Kap. pož. k oper. riziku při TSA		9 368	9 368	9 368
Kap. pož. k oper. riziku při ASA				
Kap. pož. k oper. riziku při AMA				
Kap. pož. k riziku angažovanosti obch. portfolia				
Kap. pož. k ostatním nástrojům obch. portfolia				
Přechodný kap. pož. - dorovnání k Basel 1				

Příloha č.1

Organizační schéma WHB

Platné od 1.6.2012



Wüstenrot & Württembergische AG

