

Uveřejňování Informací podle vyhlášky č. 123/2007 Sb.

Informace k 31.3.2013 zveřejněné dne:

10.5.2013

1. Údaje o povinné osobě

a) **obchodní firma** **Wüstenrot hypoteční banka a.s.**
právní forma akciová společnost
adresa sídla Na Hřebenech II 1718/8, 140 23 Praha 4
identifikační číslo 26747154

b) **datum zápisu do OR** 23.12.2002
změny v OR

datum zápisu změny	účel změny
24.1.2013	změna v představenstvu banky

c) **základní kapitál zapsaný v OR** 1 090 000 000,- Kč

d) **splacený základní kapitál** 100%

e) **akcie** 1 090 ks kmenové akcie na jméno ve jmenovité hodnotě 1 000 000,- Kč

f) **banka nenabyla vlastní akcie, zatímní listy ani jiné cenné papíry, s nimiž je spojeno právo na jejich výměnu za akcie**

g) **od posledního zveřejnění banka nenavýšila základní kapitál**

h) **Organizační struktura banky - viz příloha č.1**

- počet organizačních jednotek banky 1= centrála banky
- průměrný přepočtený počet zaměstnanců 37

i) **údaje o členech dozorčí rady, členech představenstva a členech vrcholného vedení dozorčí rada**

Dr. Alexander Erdland - předseda dozorčí rady od 16.11. 2006, člen dozorčí od 1.11. 2006

vzdělání: vysokoškolské v oboru podnikové ekonomie
praxe v oboru: od roku 1980 působí ve vedoucích funkcích v bankovníctví, zejména jako člen statutárních orgánů finančních institucí:
1990 - DG BANK, Deutsche Genossenschaftsbank AG, Frankfurt am Main, člen představenstva
1998 - Bausparkasse Schwäbisch Hall a.s., Schwäbisch Hall, předseda představenstva
2006 - Wüstenrot & Württembergische AG Stuttgart, předseda představenstva

Členství v orgánech jiných společností:

předseda představenstva Wüstenrot & Württembergische AG, Stuttgart
předseda dozorčí rady Wüstenrot stavební spořitelna, a.s., Praha
předseda dozorčí rady Wüstenrot Bausparkasse AG, Ludwigsburg
předseda dozorčí rady Württembergische Versicherung AG, Stuttgart
předseda dozorčí rady Württembergische Lebensversicherung AG, Stuttgart
předseda dozorčí rady Wüstenrot Bank AG Pfandbriefbank, Ludwigsburg
předseda dozorčí rady, Württembergische Krankenversicherung AG, Stuttgart
člen dozorčí rady Wüstenrot Wohnungswirtschaft reg. Gen. m. b. H., Salzburg
předseda dozorčí rady Wüstenrot, životní pojišťovna, a.s.
předseda dozorčí rady Wüstenrot pojišťovna a.s.
prezident Asociace německých pojišťoven (GDV)

Matthias Lechner - člen dozorčí rady od 27.4.2007

vzdělání: vysokoškolské v oboru bankovní specialista
praxe v oboru: 1999 - 2000 člen představenstva Leonberger Bausparkasse AG
2001 - 2006 člen představenstva Wüstenrot Bausparkasse AG
2006 předseda představenstva Wüstenrot Bausparkasse AG
2010 - Wüstenrot Bank AG Pfandbriefbank - předseda představenstva

Členství v orgánech jiných společností:

předseda představenstva Wüstenrot Bank AG Pfandbriefbank
předseda dozorčí rady Wüstenrot Haus- und Städtebau GmbH
člen dozorčí rady Wüstenrot stavební spořitelna, a.s., Praha
člen dozorčí rady W&W Informatik GmbH
člen dozorčí rady Quelle Bauspar AG

Dr. Jan Martin Wicke - člen dozorčí rady od 31.3. 2009, místopředseda dozorčí rady od 9.12. 2009

vzdělání a praxe v oboru: VŠ, od roku 1997 činný v oboru pojišťovnictví

Členství v orgánech jiných společností:

člen představenstva Wüstenrot & Württembergische AG, Stuttgart
místopředseda dozorčí rady Wüstenrot - stavební spořitelna a.s.
místopředseda dozorčí rady Wüstenrot pojišťovna a.s.
místopředseda dozorčí rady Wüstenrot životní pojišťovna a.s.
člen dozorčí rady Württembergische Lebensversicherung AG, Stuttgart
člen dozorčí rady Württembergische Versicherung AG, Stuttgart
člen dozorčí rady Wüstenrot Bausparkasse AG, Ludwigsburg
člen dozorčí rady Wüstenrot Bank AG Pfandbriefbank, Ludwigsburg
předseda dozorčí rady V-Bank AG, Mnichov
předseda dozorčí rady W&W Service GmbH, Stuttgart

představenstvo

Pavel Vaněk - předseda představenstva od 17.12. 2008, člen představenstva od 21.10. 2008,

vzdělání: vyšší odborné
praxe v oboru: od r. 1992 činný v pojišťovnictví, v letech 1997- 2007 ve funkci člena představenstva Uniqa pojišťovny a.s.

Členství v orgánech jiných společností:
předseda představenstva Wüstenrot - stavební spořitelna a.s.
předseda představenstva Wüstenrot pojišťovna a.s.
předseda představenstva Wüstenrot, životní pojišťovna a.s..

Lars Kohler - člen představenstva od 1.1. 2009

vzdělání:

praxe v oboru:

Univerzita (LMU) Mnichov, obor podnikové hospodářství
od roku 1998 ved. controllingu a řízení rizik Wüstenrot & Württembergische AG,
od roku 2007 vedoucí oddělení matematiky stavebního spoření, poradenství v
rámci restrukturalizace pojišťovnické skupiny koncernu, zavedení koncernového
systému pro řízení rizik (bankovníctví i pojišťovnictví), realizace akvizičních
projektů (stavební spoření, a pojištění)

Členství v orgánech jiných společností:

člen představenstva Wüstenrot - stavební spořitelna a.s.

člen představenstva Wüstenrot pojišťovna a.s.

člen představenstva Wüstenrot, životní pojišťovna, a.s.

jednatel WVD Wüstenrot Verwaltungs- und Dienstleistungen GmbH,

Ing. Josef Bratrškovský - člen představenstva od 6.1.2012

vzdělání:

praxe v oboru:

Vysoká škola zemědělská
2000 - 2010 skupina GMAC - ředitel společnosti pro ČR a SR, člen
představenstva
2010 - 2011 ČSOB Leasing, Praha - manažer Business Intelligence a externí
komunikace

Členství v orgánech jiných společností:

člen představenstva Wüstenrot - stavební spořitelna a.s.

člen představenstva Wüstenrot pojišťovna a.s.

člen představenstva Wüstenrot, životní pojišťovna, a.s.

David Chmelář - člen představenstva od 6.1.2012

vzdělání:

praxe v oboru:

VŠE Praha, fakulta IT
London School of Economics and Political Science - MSc in Management
2006 - 2011 The Boston Consulting Group, Praha a Toronto - strategické
poradenství v oblastech finančních služeb

Členství v orgánech jiných společností:

člen představenstva Wüstenrot - stavební spořitelna a.s.

člen představenstva Wüstenrot pojišťovna a.s.

člen představenstva Wüstenrot, životní pojišťovna, a.s.

Dirk Hendrik Lehner - člen představenstva od 20.12.2012

vzdělání:

praxe v oboru:

Univerzita Hohenheim, Stuttgart - studium hospodářských věd
2010 - 2011 Obchodní ředitel Wüstenrot Bausparkasse, Ludwigsburg
2009 - 2010 Obchodní ředitel centrální oblasti Württembergische Versicherung,
Stuttgart

Členství v orgánech jiných společností:

člen představenstva Wüstenrot - stavební spořitelna a.s.

člen představenstva Wüstenrot pojišťovna a.s.

člen představenstva Wüstenrot, životní pojišťovna, a.s.

vedoucí zaměstnanci

Mgr. Roman Dziadkiewicz - vedoucí úseku treasury od 3.2.2009

vzdělání:

praxe:

Univerzita Palackého v Olomouci, Filozofická fakulta
VŠE, postgraduální kurz
1993 - 1995 Pragobanka, correspondent banking
1995 - 2007 Česká konsolidační Agentura, ředitel odboru, finance, finanční trhy

Ing. Iva Rottová - vedoucí úseku cenových a technických posudků od 1.8.2008

vzdělání:

praxe:

ČVUT, fakulta stavební
VŠE, Institut oceňování majetku, postgraduální specializační studium:
Oceňování nemovitostí
1999 - 2007 Wüstenrot - stavební spořitelna a.s. - cenový a technický odhadce

2008 - Wüstenrot hypoteční banka a.s. - vedoucí oddělení CTP

JUDr. Olga Polánecká - ředitelka úseku péče o klienty od 1.6.2012

vzdělání:

praxe:

Právnická fakulta University Karlovy v Praze
1996 - 2003 Stavební spořitelna České spořitelny, členka představenstva
2004 Wüstenrot - stavební spořitelna a.s. - ředitelka úseku péče o klienty

Ing. Jan Fořt - ředitel finančního úseku od 1.1.2012

vzdělání:

praxe:

Vysoká škola ekonomická v Praze, fakulta financí a účetnictví
FCCA (Fellow of the Association of Certified Chartered Accountants)
1996-1998 Ministerstvo financí ČR, odbor dozoru nad kapitálovým trhem
1998-1999 Komise pro cenné papíry, odbor dozoru veřejných trhů
1999-2000 Arthur Andersen, audit
2000-2003 RM-Systém, a.s., náměstek generálního ředitele pro obchod a strategii
2003-2006 Ernst & Young CZ, audit
2006-2010 LBBW Bank CZ a.s. - ředitel oddělení finančních služeb
2010 Wüstenrot - stavební spořitelna a.s. - ředitel finančního úseku

Ing. Tomáš Halla - vedoucí úseku vývoj bankovních produktů od 1.9.2012

vzdělání:

praxe:

VŠE ekonomická v Bratislavě
MBA - B.I.B.S.
1995-2000 Creditanstalt, risk management
2000-2010 Česká spořitelna, ředitel odboru úvěrových obchodů
2010-2012 Unicredit bank, projektový manager za oblast úvěrů

souhrnná výše úvěrů poskytnutých povinnou osobou členům dozorčí rady, členům představenstva a vrcholného vedení

11 489 tis. Kč

souhrnná výše záruk vydaných povinnou osobou za členy dozorčí rady, členy představenstva a členy vrcholného vedení

0 tis. Kč

2. Údaje o složení akcionářů

obchodní firma	Wüstenrot & Württembergische AG
právní forma	akciová společnost
sídlo	Gutenbergstraße 30, D-70176 Stuttgart, SRN
podíl na hlasovacích právech	0,0%
obchodní firma	W&W Gesellschaft für Finanzbeteiligungen mbH
právní forma	spol. s r.o.
sídlo	Gutenbergstraße 30, D-70176 Stuttgart, SRN
podíl na hlasovacích právech	0,0%
obchodní firma	Wüstenrot - stavební spořitelna a.s.
právní forma	akciová společnost
sídlo	Na Hřebenech II 1718/8, 140 23 Praha 4
podíl na hlasovacích právech	99,9%

3. Údaje o struktuře konsolidačního celku, jehož je povinná osoba součástí

a) informace o osobách, které jsou ve vztahu k povinné osobě ovládajícími osobami, popřípadě většinovým společníkem

Wüstenrot & Württembergische AG, se sídlem Gutenbergstraße 30, D-70176 Stuttgart, SRN
podíl na základním kapitálu banky - 99,9%
podíl na hlasovacích právech - 0%

Wüstenrot - stavební spořitelna a.s., se sídlem Praha 4, Na Hřebenech II 1718/8
podíl na základním kapitálu banky - 0%
podíl na hlasovacích právech - 99,9%

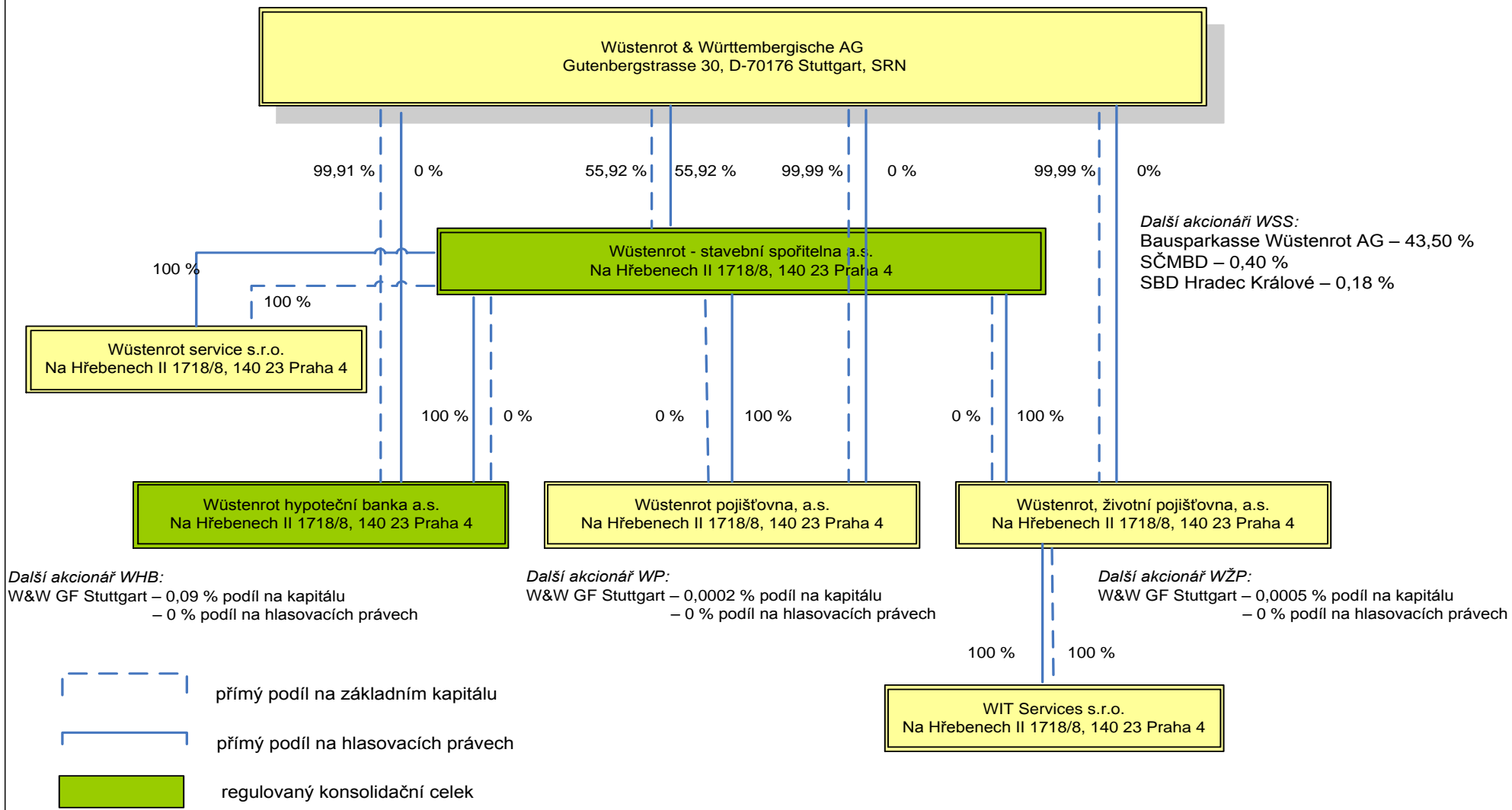
Na základě dohody mezi Wüstenrot & Württembergische AG a Wüstenrot - stavební spořitelnou a.s (WSS) ze dne 14.5.2007 došlo k pověření WSS disponováním s akcionářskými právy ve Wüstenrot hypoteční bance a.s..

souhrnná výše pohledávek banky vůči těmto osobám	16 758 tis. Kč
souhrnná výše závazků banky vůči těmto osobám	3 186 589 tis.Kč
souhrnná výše závazků banky z cenných papírů emitovaných bankou	2 965 498 tis. Kč
souhrnná výše bankou vydaných záruk za těmito osobami, a souhrnná výše bankou přijatých záruk od takových osob	0 tis. Kč

b) informace o osobách, které jsou ve vztahu k povinné osobě ovládanými osobami, popřípadě v nichž je povinná osoba většinovým společníkem

Banka není ovládající osobou ani většinovým společníkem v žádné firmě. ▲

Grafické znázornění konsolidačního celku, nad nímž ČNB vykonává dohled na konsolidovaném základě a jehož členem je povinná osoba
(k 21.2. 2013)



4. Informace o činnostech banky

a) předmět podnikání zapsaný v obchodním rejstříku:

přijímání vkladů od veřejnosti

poskytování úvěrů

platební styk a zúčtování

vydávání hypotečních zástavních listů

poskytování bankovních informací

investování do cenných papírů na vlastní účet

vydávání a správa platebních prostředků, v rozsahu poskytování aplikace internetového bankovníctví

b) přehled činností skutečně vykonávaných

přijímání vkladů od veřejnosti

poskytování úvěrů

platební styk a zúčtování

vydávání hypotečních zástavních listů

poskytování bankovních informací

investování do cenných papírů na vlastní účet

vydávání a správa platebních prostředků, v rozsahu poskytování aplikace internetového bankovníctví

c) činnosti, jejichž vykonávání nebo poskytování bylo ČNB omezeno nebo vyloučeno

Banka nemá žádné činnosti jejichž vykonávání nebo poskytování je omezeno nebo vyloučeno.

5. Údaje o finanční situaci povinné osoby

a) Rozvaha banky

Aktiva	30.6.2012			30.9.2012			31.12.2012			31.3.2013		
	Údaj nekompenzovaný o opravné položky a oprávky	Opravné položky a oprávky	Údaj kompenzovaný o opravné položky a oprávky	Údaj nekompenzovaný o opravné položky a oprávky	Opravné položky a oprávky	Údaj kompenzovaný o opravné položky a oprávky	Údaj nekompenzovaný o opravné položky a oprávky	Opravné položky a oprávky	Údaj kompenzovaný o opravné položky a oprávky	Údaj nekompenzovaný o opravné položky a oprávky	Opravné položky a oprávky	Údaj kompenzovaný o opravné položky a oprávky
	Všechny měny			Všechny měny			Všechny měny			Všechny měny		
	Residenti a nerezidenti celkem			Residenti a nerezidenti celkem			Residenti a nerezidenti celkem			Residenti a nerezidenti celkem		
Aktiva celkem	20 668 487	258 051	20 410 437	20 587 349	278 393	20 308 955	20 473 236	324 365	20 148 872	23 557 648	339 100	23 218 548
Pokladní hotovost a pohledávky vůči centrálním bankám	1 426 662	0	1 426 662	837 201	0	837 201	434 786	0	434 786	707 640	0	707 640
Pokladní hotovost	121		121	302		302	80		80	570		570
Pohledávky vůči centrálním bankám	1 426 541		1 426 541	836 899		836 899	434 706		434 706	707 070		707 070
Finanční aktiva k obchodování	53 460		53 460	53 934		53 934	63 252		63 252	96 628		96 628
Deriváty k obchodování s kladnou reálnou hodnotou	53 460		53 460	53 934		53 934	63 252		63 252	96 628		96 628
Kapitálové nástroje k obchodování	0		0	0		0	0		0	0		0
Dluhové cenné papíry k obchodování	0		0	0		0	0		0	0		0
Pohledávky k obchodování	0		0	0		0	0		0	0		0
Pohledávky k obchodování vůči úvěrovým institucím	0		0	0		0	0		0	0		0
Pohledávky k obchodování vůči j. osobám než úvěr. institucím	0		0	0		0	0		0	0		0
Ostatní pohledávky k obchod. sektorově nečleněné	0		0	0		0	0		0	0		0
Finanční aktiva v reálné hodnotě vykáz. do zisku nebo ztráty	0		0	0		0	0		0	0		0
Kapitálové nástroje v reálné hodnotě vykázané do zisku/ztráty	0		0	0		0	0		0	0		0
Dluhové cenné papíry v reálné hodnotě vykázané do zisku/ztráty	0		0	0		0	0		0	0		0
Pohledávky v reálné hodnotě vykázané do zisku nebo ztráty	0		0	0		0	0		0	0		0
Pohledávky v reálné hodnotě vykázané do Z/Z vůči úvěr. inst.	0		0	0		0	0		0	0		0
Pohledávky v RH vykázané do Z/Z vůči j.osobám než úvěr.inst.	0		0	0		0	0		0	0		0
Ostatní pohledávky v RH vykázané do Z/Z sektorově nečleněné	0		0	0		0	0		0	0		0
Realizovatelná finanční aktiva	311 604	0	311 604	256 252	0	256 252	262 733	0	262 733	263 064	0	263 064
Kapitálové nástroje realizovatelné	0		0	0		0	0		0	0		0
Dluhové cenné papíry realizovatelné	311 604		311 604	256 252		256 252	262 733		262 733	263 064		263 064
Pohledávky realizovatelné	0		0	0		0	0		0	0		0
Pohledávky realizovatelné vůči úvěrovým institucím	0		0	0		0	0		0	0		0
Pohledávky realizovatelné vůči j.osobám než úvěr.institucím	0		0	0		0	0		0	0		0
Ostatní pohledávky realizovatelné sektorově nečleněné	0		0	0		0	0		0	0		0
Úvěry a jiné pohledávky	17 963 511	196 593	17 766 919	18 434 101	211 157	18 222 944	18 846 832	252 433	18 594 398	19 821 268	261 717	19 559 551
Dluhové cenné papíry neobchodovatelné	0		0	0		0	0		0	0		0
Pohledávky	17 963 511	196 593	17 766 919	18 434 101	211 157	18 222 944	18 846 832	252 433	18 594 398	19 821 268	261 717	19 559 551
Pohledávky vůči úvěrovým institucím	562 337		562 337	414 059		414 059	11 553		11 553	361 979		361 979
Pohledávky vůči osobám jiným než úvěrovým institucím	17 384 996	196 593	17 188 403	17 996 513	211 157	17 785 357	18 834 911	252 433	18 582 478	19 449 461	261 717	19 187 743
Ostatní pohledávky sektorově nečleněné	16 178		16 178	23 529		23 529	367		367	9 829		9 829
Finanční investice držené do splatnosti	799 545	0	799 545	891 265	0	891 265	744 339	0	744 339	2 545 528	0	2 545 528
Dluhové cenné papíry držené do splatnosti	799 545		799 545	891 265		891 265	744 339		744 339	2 545 528		2 545 528
Pohledávky držené do splatnosti	0	0	0	0	0	0	0	0	0	0	0	0
Pohledávky držené do splatnosti vůči úvěrovým institucím	0		0	0		0	0		0	0		0
Pohledávky držené do splatnosti vůči j.osobám než úvěr.inst.	0		0	0		0	0		0	0		0
Ostatní pohledávky držené do splatnosti sektorově nečleněné	0		0	0		0	0		0	0		0
Zajišťovací deriváty s kladnou reálnou hodnotou	0		0	0		0	0		0	0		0
Zajišť. deriváty s kladnou RH - zajištění reálné hodnoty	0		0	0		0	0		0	0		0
Zajišť. deriváty s kladnou RH - zajištění peněžních toků	0		0	0		0	0		0	0		0
Zajišť. deriváty s kl.RH- zaj. čistých investic do zahr.jedn.	0		0	0		0	0		0	0		0
Zajišť. deriváty s kladnou RH-zajištění úrok.rizika - RH	0		0	0		0	0		0	0		0
Zajišť. deriváty s kladnou RH- zajištění úrok.rizika-pen.toky	0		0	0		0	0		0	0		0
Kladné změny reálné hodnoty portfolia zajišťovaných nástrojů	0		0	0		0	0		0	0		0
Hmotný majetek	34 517	16 837	17 680	33 595	17 243	16 352	35 181	18 953	16 228	37 555	20 810	16 745
Pozemky, budovy a zařízení	34 517	16 837	17 680	33 595	17 243	16 352	35 181	18 953	16 228	37 555	20 810	16 745
Investice do nemovitostí	0		0	0		0	0		0	0		0
Nehmotný majetek	70 930	44 621	26 309	72 039	49 993	22 046	75 666	52 978	22 688	77 372	56 572	20 800
Goodwill	0		0	0		0	0		0	0		0
Ostatní nehmotný majetek	70 930	44 621	26 309	72 039	49 993	22 046	75 666	52 978	22 688	77 372	56 572	20 800
Účasti v přidružených a ovládaných osobách a ve společných podnicích	0		0	0		0	0		0	0		0
Daňové pohledávky	4 714		4 714	5 597		5 597	7 263		7 263	6 046		6 046
Pohledávky ze splatné daně	0		0	0		0	0		0	0		0
Pohledávky z odložené daně	4 714		4 714	5 597		5 597	7 263		7 263	6 046		6 046
Ostatní aktiva	3 544		3 544	3 365		3 365	3 185		3 185	2 545		2 545
Neoběžná aktiva a vyřazované skupiny určené k prodeji	0		0	0		0	0		0	0		0

Závazky a vlastní kapitál	30.6.2012	30.9.2012	31.12.2012	31.3.2013
	Všechny měny	Všechny měny	Všechny měny	Všechny měny
	Rezidenti a nerezidenti celkem	Rezidenti a nerezidenti celkem	Rezidenti a nerezidenti celkem	Rezidenti a nerezidenti celkem
Závazky a vlastní kapitál celkem	20 410 437	20 308 955	20 148 871	23 218 548
Závazky celkem	19 327 170	19 052 512	18 874 889	21 903 556
Vklady, úvěry a ostatní finanční závazky vůči centr.bankám	0	0	0	0
Finanční závazky k obchodování	124 792	206 129	87 805	79 006
Deriváty k obchodování se zápornou reálnou hodnotou	124 792	206 129	87 805	79 006
Závazky z krátkých prodejů	0	0	0	0
Vklady, úvěry a ostatní finanční závazky k obchodování	0	0	0	0
Vklady, úvěry a ostatní fin.závazky k obch. vůči úvěr.inst.	0	0	0	0
Vklady, úvěry a ost.fin.závaz.k obch.vůči j.os.než úvěr.inst	0	0	0	0
Ostatní finanční závazky k obchodování sektorově nečleněné	0	0	0	0
Emitované dluhové CP určené k odkupu v krátkém období	0	0	0	0
Finanční závazky v reálné hodnotě vykázané do zisku/ztráty	0	0	0	0
Vklady,úvěry a ostatní finanční závazky v RH vykázané do Z/Z	0	0	0	0
Vklady,úvěry a ost.fin.závaz.v RH vyk.do Z/Z vůči úvěr.inst.	0	0	0	0
Vklady a ost.fin.záv.v RH vyk.do Z/Z vůči j.os.než úvěr.inst	0	0	0	0
Ostatní fin.závazky v RH hodnotě vykáz.do Z/Z sektor.nečlen.	0	0	0	0
Emitované dluhové CP v RH vykázané do zisku nebo ztráty	0	0	0	0
Podřízené závazky v RH vykázané do zisku nebo ztráty	0	0	0	0
Finanční závazky v naběhlé hodnotě	19 136 526	18 781 653	18 647 952	21 680 638
Vklady, úvěry a ostatní finanční závazky v naběhlé hodnotě	10 948 720	11 266 204	11 239 963	13 609 820
Vklady a ost.fin.závazky v naběhlé hodnotě vůči úvěr.inst.	220 050	220 420	9 530	209 924
Vklady a ost.fin.záv.v naběhlé hodn.vůči j.os.než úvěr.inst.	10 686 769	11 001 513	11 214 151	13 368 226
Ostatní finanční závazky v naběhlé hodnotě sektor.nečleněné	41 901	44 271	16 282	31 669
Emitované dluhové cenné papíry v naběhlé hodnotě	8 187 805	7 515 449	7 407 989	8 070 818
Podřízené závazky v naběhlé hodnotě	0	0	0	0
Finanční závazky spojené s převáděnými aktivy	0	0	0	0
Zajišťovací deriváty se zápornou reálnou hodnotou	0	0	68 096	61 765
Zajišť. deriváty se zápornou RH - zajištění reálné hodnoty	0	0	0	0
Zajišť. deriváty se zápornou RH - zajištění peněžních toků	0	0	68 096	61 765
Zajišť.deriváty s záp.RH- zaj.čistých investic do zahr.jedn.	0	0	0	0
Zajišť.deriváty se zápornou RH-zajištění úrok.rizika - RH	0	0	0	0
Zajišť.deriváty s záp.RH-zajištění úrok.rizika-peněžní toky	0	0	0	0
Záporné změny reál. hodnoty portfolia zajišťovaných nástrojů	0	0	0	0
Rezervy	2 758	2 443	3 378	9 738
Rezervy na restrukturalizace	0	0	0	0
Rezervy na daně a soudní spory	2 758	2 443	3 378	9 738
Rezervy na důchody a podobné závazky	0	0	0	0
Rezervy na podrozvahové položky	0	0	0	0
Rezervy na nevýhodné smlouvy	0	0	0	0
Ostatní rezervy	0	0	0	0
Daňové závazky	0	0	0	0
Závazky ze splatné daně	0	0	0	0
Závazky z odložené daně	0	0	0	0
Ostatní závazky	63 095	62 288	67 658	72 410
Základní kapitál družstev splatný na požádání				
Závazky spojené s vyřazovanými skupinami určenými k prodeji	0	0	0	0
Vlastní kapitál celkem	1 083 267	1 256 443	1 273 982	1 314 992
Základní kapitál	920 000	1 090 000	1 090 000	1 090 000
Splacený základní kapitál	920 000	1 090 000	1 090 000	1 090 000
Nesplacený základní kapitál	0	0	0	0
Emisní ážio	0	0	0	0
Další vlastní kapitál	0	0	0	0
Kapitálová složka finančních nástrojů	0	0	0	0
Ostatní kapitálové nástroje	0	0	0	0
Fondy z přecenění a ostatní oceňovací rozdíly	-22 585	-27 115	-22 230	-17 041
Oceňovací rozdíly z hmotného majetku	0	0	0	0
Oceňovací rozdíly z nehmotného majetku	0	0	0	0
Zajištění čistých investic do zahraničních jednotek	0	0	0	0
Zajištění peněžních toků	-18 734	-26 840	-26 218	-20 678
Oceňovací rozdíly z realizovatelných finančních aktiv	-3 851	-274	3 988	3 637
Oceň.rozdíly z neoběž.aktiv a ukončov.čin.určených k prodeji	0	0	0	0
Ostatní oceňovací rozdíly	0	0	0	0
Rezervní fondy	7 955	7 955	7 955	7 955
Nerozdělený zisk (neuhrazená ztráta) z předchozích období	135 772	135 772	135 772	198 256
Vlastní akcie	0	0	0	0
Zisk (ztráta) za běžné účetní období	42 125	49 830	62 484	35 822

b) Výkaz zisku a ztráty banky

	30.6.2012	30.9.2012	31.12.2012	31.3.2013
Zisk z finanční a provozní činnosti	165 969	236 957	324 203	92 310
Úrokové výnosy	465 567	705 016	921 597	227 974
Úroky z pohledávek vůči centrálním bankám	4 626	6 473	6 752	129
Úroky z finančních aktiv k obchodování				
Úroky z finančních aktiv v reálné hodnotě vykázanych do Z/Z				
Úroky z realizovatelných finančních aktiv	3 040	4 842	6 241	1 309
Úroky z úvěrů a jiných pohledávek	409 048	620 880	812 919	207 651
Úroky z finančních investic drženyých do splatnosti	9 233	14 587	19 630	4 833
Zisk ze zajišťovacích úrokových derivátů	35 438	52 559	69 604	13 465
Úroky z ostatních aktiv	4 182	5 676	6 452	588
Úrokové náklady	-318 426	-478 164	-629 676	-142 676
Úroky na vklady, úvěry a ost.fin.závazky vůči centr.bankám				
Úroky na finanční závazky k obchodování				
Úroky na finanční závazky v reálné hodnotě vykázane do Z/Z				
Úroky na finanční závazky v naběhlé hodnotě	-269 025	-406 479	-535 176	-122 641
Ztráta ze zajišťovacích úrokových derivátů	-49 401	-71 686	-94 500	-20 035
Úroky na ostatní závazky				
Náklady na základní kapitál splatný na požádání				
Výnosy z dividend	0	0	0	0
Výnosy z dividend z finančních aktiv k obchodování				
Výnosy z dividend z finan.aktiv v RH vykázanych do Z/Z				
Výnosy z dividend z realizovatelných finančních aktiv				
Výnosy z dividend od přidružených a ovládaných osob				
Výnosy z poplatků a provizí	14 384	22 047	51 188	13 000
Poplatky a provize z operací s finančními nástroji pro zákazníky	0	0	0	0
Poplatky a provize z obstarání emisí				
Poplatky a provize z obstarání finančních nástrojů				
Poplatky a provize za poradenskou činnost				
Poplatky a provize z clearingů a vypořádání				
Poplatky a provize za obhospodařování hodnot				
Poplatky a provize za správu, úschovu a uložení hodnot				
Poplatky a provize z příslibů a záruk				
Poplatky a provize z platebního styku				
Poplatky a provize ze strukturovaného financování				
Poplatky a provize ze sekuritizace				
Poplatky a provize z ostatních služeb	14 384	22 047	51 188	13 000
Náklady na poplatky a provize	-272	-423	-505	-69
Poplatky a provize na operace s finančními nástroji				
Poplatky a provize na obhospodařování hodnot				
Poplatky a provize na správu, úschovu a uložení hodnot				
Poplatky a provize na clearing a vypořádání	-4	-4	-4	
Poplatky a provize na sekuritizaci				
Poplatky a provize na ostatní služby	-268	-419	-501	-69
Realizované zisky/ztráty z finan.aktiv a závazků nevykáz. v RH do zisku/ztráty	0	0	0	0
Zisk (ztráta) z realizovatelných finančních aktiv				
Zisk (ztráta) z úvěrů a jiných pohledávek				
Zisk (ztráta) z finančních investic drženyých do splatnosti				
Zisk (ztráta) z finančních závazků v naběhlé hodnotě				
Zisk (ztráta) z ostatních závazků				
Zisk (ztráta) z finančních aktiv a závazků k obchodování	-13 292	-77 341	-58 459	43 193
Zisk (ztráta) z kapitálových nástrojů a akciových derivátů				
Zisk (ztráta) z úrokových nástrojů (včetně úrok. derivátů)	15 816	8 180	9 427	1 776
Zisk (ztráta) z měnových nástrojů (včetně měn. derivátů)	-29 108	-85 521	-67 886	41 417
Zisk (ztráta) z úvěrových nástrojů (včetně úvěr. derivátů)				
Zisk (ztráta) z komodit a komoditních derivátů				
Zisk (ztráta) z ostatních nástrojů včetně hybridních				
Zisk (ztráta) z finan. aktiv a závazků v RH vykázane do zisku/ztráty				
Zisk (ztráta) ze zajišťovacího účetnictví				
Kurzové rozdíly	27 614	82 095	62 639	-42 344
Zisk (ztráta) z odúčtování aktiv jiných než drženyých k prodeji				
Ostatní provozní výnosy	6	16	209	186
Ostatní provozní náklady	-9 613	-16 289	-22 790	-6 953
Správní náklady	-81 550	-121 306	-149 477	-33 317
Náklady na zaměstnance	-32 871	-49 267	-69 170	-17 052
Mzdy a platy	-24 198	-36 508	-52 092	-12 558
Sociální a zdravotní pojištění	-7 979	-11 941	-15 982	-4 208
Penzijní a podobné výdaje				
Náklady na dočasné zaměstnance				
Odměny - vlastní kapitálové nástroje				
Ostatní náklady na zaměstnance	-694	-817	-1 095	-287
Ostatní správní náklady	-48 679	-72 039	-80 308	-16 265
Náklady na reklamu	-17 584	-25 577	-31 643	-5 076
Náklady na poradenství	-1 202	-2 269	-3 912	-103
Náklady na informační technologie	-8 123	-11 810	-7 972	-1 741
Náklady na outsourcing	-394	-449	-297	
Nájemné	-7 480	-10 747	-10 907	-3 481
Jiné správní náklady	-13 897	-21 188	-25 578	-5 864
Odpisy	-7 072	-14 227	-19 227	-5 451
Odpisy pozemků, budov a zařízení	-3 331	-5 114	-6 880	-1 857
Odpisy investic do nemovitostí				
Odpisy nehmotného majetku	-3 741	-9 113	-12 347	-3 594
Tvorba rezerv				
Ztráty ze znehodnocení	-23 768	-38 293	-79 317	-9 270
Ztráty ze znehodnocení finan.aktiv nevykázanych v RH do zisku/ztráty	-23 768	-38 293	-79 566	-9 270
Ztráty ze znehodnocení finančních aktiv v pořizovací ceně				
Ztráty ze znehodnocení realizovatelných finančních aktiv				
Ztráty ze znehodnocení úvěrů a jiných pohledávek	-23 768	-38 293	-79 566	-9 270
Ztráty ze znehodnocení finan.investic drženyých do splatnosti				
Ztráty ze znehodnocení nefinančních aktiv	0	0	249	0
Ztráty ze znehodnocení pozemků, budov a zařízení				
Ztráty ze znehodnocení investic do nemovitostí				
Ztráty ze znehodnocení goodwillu				
Ztráty ze znehodnocení nehmotného majetku			249	
Ztráty ze znehodnocení účastí v přídr.a ovládn.os.a sp.podn.				
Ztráty ze znehodnocení ostatních nefinančních aktiv				
Negativní goodwill bezprostředně zahrnutý do výkazu zisku/ztráty				
Podíl na Z/Z přídr. a ovládaných osob a společných podniků				
Zisk nebo ztráta z neoběžných aktiv a vyřazených skupin	62	-11	-15	
Zisk nebo ztráta z pokračujících činností před zdaněním	53 640	63 120	76 167	44 272
Náklady na daň z příjmů	-11 515	-13 290	-13 683	-8 450
Zisk nebo ztráta z pokračujících činností po zdanění	42 125	49 830	62 484	35 822
Zisk nebo ztráta z ukončované činnosti po zdanění				
Zisk nebo ztráta po zdanění	42 125	49 830	62 484	35 822

c)	Pohledávky podle selhání dlužníka	Hodnota před znehodnocením	Účetní hodnota (netto)	Opravné položky k jednotlivým pohledávkám	Opravné položky k portfoliu pohledávek jednotlivě bez znehodnocení	Opravné položky k portfoliu jednotlivě nevýznam. pohledávek	Kumulovaná ztráta z ocenění reálnou hodnotou
31.3.2013	Pohledávky z finančních činností celkem	19 811 440	19 549 722	261 717	0	0	0
	Pohledávky za úvěrovými institucemi	361 979	361 979	0	0	0	0
	Pohledávky za úvěrovými institucemi bez selhání	361 979	361 979	0	0	0	0
	Standardní pohledávky za úvěrovými institucemi	361 979	361 979				
	Sledované pohledávky za úvěrovými institucemi	0					
	Pohledávky za úvěrovými institucemi se selháním	0	0	0	0	0	0
	Nestandardní pohledávky za úvěrovými institucemi	0					
	Pochybné pohledávky za úvěrovými institucemi	0					
	Ztrátové pohledávky za úvěrovými institucemi	0					
	Pohledávky za jinými osobami než úvěr.institucemi	19 449 461	19 187 743	261 717	0	0	0
	Pohledávky za j. osobami než úvěr.institucemi bez selhání	18 731 768	18 717 098	14 670	0	0	0
	Standardní pohledávky za jinými osobami než úvěr.institucemi	18 377 339	18 377 339				
	Sledované pohledávky za jin. osobami než úvěr.institucemi	354 429	339 759	14 670			
	Pohledávky za jin. osobami než úvěr.institucemi se selháním	717 692	470 645	247 047	0	0	0
	Nestandardní pohledávky za jin. osobami než úvěr.institucemi	148 919	138 240	10 679			
	Pochybné pohledávky za jinými osobami než úvěr.institucemi	117 167	95 935	21 231			
Ztrátové pohledávky za jinými osobami než úvěr.institucemi	451 607	236 470	215 137				
31.12.2012	Pohledávky z finančních činností celkem	18 846 465	18 594 031	252 433			
	Pohledávky za úvěrovými institucemi	11 553	11 553	0			
	Pohledávky za úvěrovými institucemi bez selhání	11 553	11 553	0			
	Standardní pohledávky za úvěrovými institucemi	11 553	11 553				
	Sledované pohledávky za úvěrovými institucemi	0					
	Pohledávky za úvěrovými institucemi se selháním	0	0	0			
	Nestandardní pohledávky za úvěrovými institucemi	0					
	Pochybné pohledávky za úvěrovými institucemi	0					
	Ztrátové pohledávky za úvěrovými institucemi	0					
	Pohledávky za jinými osobami než úvěr.institucemi	18 834 911	18 582 478	252 433			
	Pohledávky za j. osobami než úvěr.institucemi bez selhání	18 116 757	18 065 731	51 026			
	Standardní pohledávky za jinými osobami než úvěr.institucemi	17 785 586	17 747 819	37 767			
	Sledované pohledávky za jin. osobami než úvěr.institucemi	331 171	317 912	13 259			
	Pohledávky za jin. osobami než úvěr.institucemi se selháním	718 154	516 747	201 407			
	Nestandardní pohledávky za jin. osobami než úvěr.institucemi	160 195	148 439	11 757			
	Pochybné pohledávky za jinými osobami než úvěr.institucemi	122 474	101 973	20 501			
Ztrátové pohledávky za jinými osobami než úvěr.institucemi	435 485	266 336	169 149				
30.9.2012	Pohledávky z finančních činností celkem	18 410 572	18 199 415	211 157			
	Pohledávky za úvěrovými institucemi	414 059	414 059	0			
	Pohledávky za úvěrovými institucemi bez selhání	414 059	414 059	0			
	Standardní pohledávky za úvěrovými institucemi	414 059	414 059				
	Sledované pohledávky za úvěrovými institucemi	0					
	Pohledávky za úvěrovými institucemi se selháním	0	0	0			
	Nestandardní pohledávky za úvěrovými institucemi	0					
	Pochybné pohledávky za úvěrovými institucemi	0					
	Ztrátové pohledávky za úvěrovými institucemi	0					
	Pohledávky za jinými osobami než úvěr.institucemi	17 996 513	17 785 357	211 157			
	Pohledávky za j. osobami než úvěr.institucemi bez selhání	17 304 402	17 288 576	15 826			
	Standardní pohledávky za jinými osobami než úvěr.institucemi	16 852 949	16 852 949				
	Sledované pohledávky za jin. osobami než úvěr.institucemi	451 453	435 627	15 826			
	Pohledávky za jin. osobami než úvěr.institucemi se selháním	692 111	496 781	195 330			
	Nestandardní pohledávky za jin. osobami než úvěr.institucemi	156 518	145 620	10 898			
	Pochybné pohledávky za jinými osobami než úvěr.institucemi	118 511	99 674	18 837			
Ztrátové pohledávky za jinými osobami než úvěr.institucemi	417 082	251 487	165 595				
30.6.2012	Pohledávky z finančních činností celkem	17 947 333	17 750 740	196 593			
	Pohledávky za úvěrovými institucemi	562 337	562 337				
	Pohledávky za úvěrovými institucemi bez selhání	562 337	562 337				
	Standardní pohledávky za úvěrovými institucemi	562 337	562 337				
	Sledované pohledávky za úvěrovými institucemi						
	Pohledávky za úvěrovými institucemi se selháním						
	Nestandardní pohledávky za úvěrovými institucemi						
	Pochybné pohledávky za úvěrovými institucemi						
	Ztrátové pohledávky za úvěrovými institucemi						
	Pohledávky za jinými osobami než úvěr.institucemi	17 384 996	17 188 403	196 593			
	Pohledávky za j. osobami než úvěr.institucemi bez selhání	16 726 799	16 709 354	17 445			
	Standardní pohledávky za jinými osobami než úvěr.institucemi	16 355 312	16 355 312				
	Sledované pohledávky za jin. osobami než úvěr.institucemi	371 486	354 042	17 445			
	Pohledávky za jin. osobami než úvěr.institucemi se selháním	658 197	479 049	179 148			
	Nestandardní pohledávky za jin. osobami než úvěr.institucemi	198 515	184 257	14 258			
	Pochybné pohledávky za jinými osobami než úvěr.institucemi	63 482	53 501	9 981			
Ztrátové pohledávky za jinými osobami než úvěr.institucemi	396 200	241 291	154 909				

d)	Pohledávky podle znehodnocení	Hodnota před znehodnocením		Opravné položky	Kumulovaná ztráta z ocenění reálnou hodnotou	Účetní hodnota (netto)	
		Pohledávky oceňované naběhlou hodnotou	Pohledávky oceňované reálnou hodnotou	Pohledávky oceňované naběhlou hodnotou	Pohledávky oceňované reálnou hodnotou	Pohledávky oceňované naběhlou hodnotou	Pohledávky oceňované reálnou hodnotou
31.3.2013	Pohledávky bez znehodnocení	19 638 873				19 638 873	
	Pohledávky se znehodnocením	889 465		261 717		627 748	
31.12.2012	Pohledávky bez znehodnocení	18 436 445				18 436 445	
	Pohledávky se znehodnocením	845 093		252 433		592 659	
30.9.2012	Pohledávky bez znehodnocení	18 351 470				18 351 470	
	Pohledávky se znehodnocením	919 530		211 157		708 373	
30.6.2012	Pohledávky bez znehodnocení	18 550 400				18 550 400	
	Pohledávky se znehodnocením	839 653		196 593		643 060	

e)	Informace o restrukturalizovaných pohledávkách	30.6.2012	30.9.2012	31.12.2012	31.3.2013
	Restrukturalizované pohledávky za účetní období v hodnotě před znehodnocením	2 416	6 095	8 979	594
	Pohledávky oceňované naběhlou hodnotou	2 416	6 095	8 979	594
	Pohledávky oceňované reálnou hodnotou				

f)	Informace o derivátech	30.6.2012	30.9.2012	31.12.2012	31.3.2013
	Deriváty k obchodování - aktiva				
	Reálná hodnota	53 460	53 934	63 252	96 628
	Jmenovitá hodnota	5 490 404	5 387 215	4 320 363	4 392 084
	Deriváty k obchodování - závazky				
	Reálná hodnota	124 792	206 129	87 805	79 006
	Jmenovitá hodnota	5 505 570	5 456 710	4 329 272	4 359 343
	Zajišťovací deriváty - aktiva				
	Reálná hodnota	0	0	0	0
	Jmenovitá hodnota	0	0	1 100 000	1 100 000
	Zajišťovací deriváty - závazky				
	Reálná hodnota	0	0	68 096	61 765
	Jmenovitá hodnota	0	0	1 100 000	1 100 000

g)	Poměrové ukazatele (% , tis.Kč)	30.6.2012	30.9.2012	31.12.2012	31.3.2013
	Kapitálová průměrnost	11,26%	13,00%	12,63%	12,60%
	Rentabilita průměrných aktiv (ROAA)	0,4%	0,3%	0,3%	0,7%
	Rentabilita průměrného původního kapitálu (ROAE)	8,3%	6,2%	5,7%	11,7%
	Aktiva na jednoho zaměstnance	510 261	483 547	479 735	539 966
	Správní náklady na jednoho zaměstnance	4 078	3 851	3 559	3 099
	Zisk nebo ztráta po zdanění na jednoho zaměstnance	2 106	1 582	1 488	3 332

Plnění pravidel obezřetného podnikání

1. Údaje o kapitálu na individuálním základě

- a) Kapitál Wüstenrotu hypoteční banky tvoří splacený základní kapitál zapsaný v obchodním rejstříku zvýšený o nerozdělený zisk a povinné rezervní fondy a snížený o hodnotu nehmotného majetku.

b)	30.6.2012	30.9.2012	31.12.2012	31.3.2013
Kapitál	1 033 567	1 211 407	1 211 039	1 275 412
Původní kapitál (Tier1)	1 033 567	1 211 407	1 211 039	1 275 412
Splacený základní kapitál zapsaný v obchodním rejstříku	920 000	1 090 000	1 090 000	1 090 000
Vlastní podíly	0	0	0	0
Emisní ážio	0	0	0	0
Rezervní fondy a nerozdělený zisk	143 727	143 727	143 727	206 212
Povinné rezervní fondy	7 955	7 955	7 955	7 955
Ostatní fondy z rozdělení zisku	0	0	0	0
Nerozdělený zisk z předchozích období	135 772	135 772	135 772	135 772
Zisk za účetní období po zdanění	0	0	0	62 484
Neuhrazená ztráta z předchozích období	0	0	0	0
Výsledné kurzové rozdíly z konsolidace	0	0	0	0
Zisk za běžné účetní období	0	0	0	0
Ztráta za běžné účetní období	0	0	0	0
Čistý zisk z kapitalizace budouc. příjmů ze sekuritizace	0	0	0	0
Zisk/ztráta z ocenění závazků v RH z titulu úvěr. rizika	0	0	0	0
Další odčitatelné položky z původního kapitálu	-30 160	-22 320	-22 688	-20 800
Goodwill	0	0	0	0
Nehmotný majetek jiný než goodwill	-26 309	-22 046	-22 688	-20 800
Negat. oceň. rozdíl ze změn RH realiz. kapitál. nástrojů	-3 851	-274	0	0
Účastnické CP vydané osobou s kvalifikov. účastí v bance	0	0	0	0
Hybridní nástroje celkem	0	0	0	0
Hybridní nástroje zohledňované do výše původního kapitálu	0	0	0	0
Hybridní nástroje zohledňované do výše 35% původ. kapitálu	0	0	0	0
Hybridní nástroje zohledňované do výše 15% původ. kapitálu	0	0	0	0
Dodatkový kapitál (Tier 2)	0	0	0	0
Nedostatek v krytí očekávaných úvěrových ztrát u IRB	0	0	0	0
Kapitál na krytí tržního rizika (Tier 3)	0	0	0	0

2. Údaje o kapitálových požadavcích

- a) **Souhrnná informace o přístupu banky k posuzování dostatečnosti vnitřně stanoveného kapitálu**

- Délka plánovacího období VSK (v měsících): strategické plánování – 36, 0
- Hlavní podstupovaná rizika a významné další vlivy (vnitřní, vnější) na celkový rizikový profil:
 - tzv. rizika Pilíře 1, tj. riziko úvěrové, tržní a operační,
 - tzv. rizika Pilíře 2, tj. například úrokové riziko investičního portfolia, riziko likvidity, riziko reputační a riziko strategické,
 - ostatní vnitřní nebo vnější rizika
- Vymezení kapitálových zdrojů ke krytí rizik: shoduje se s vymezením složek kapitálu ve vyhlášce 123/2007
- Akceptovaná míra rizik: tzv. kvóta rizikové únosnosti, která stanoví potenciál ke krytí rizik v poměru k rizikové potřebě kapitálu (limit 125% je dodržen)
- Metodika výpočtu: modely VAR na hladině 99% a expertní analýzy, odhady a scénáře.
- Hlavní číselné výstupy SVSK: čtvrtletně předkládány představenstvu a akcionáři ve „Zprávě o rizicích“

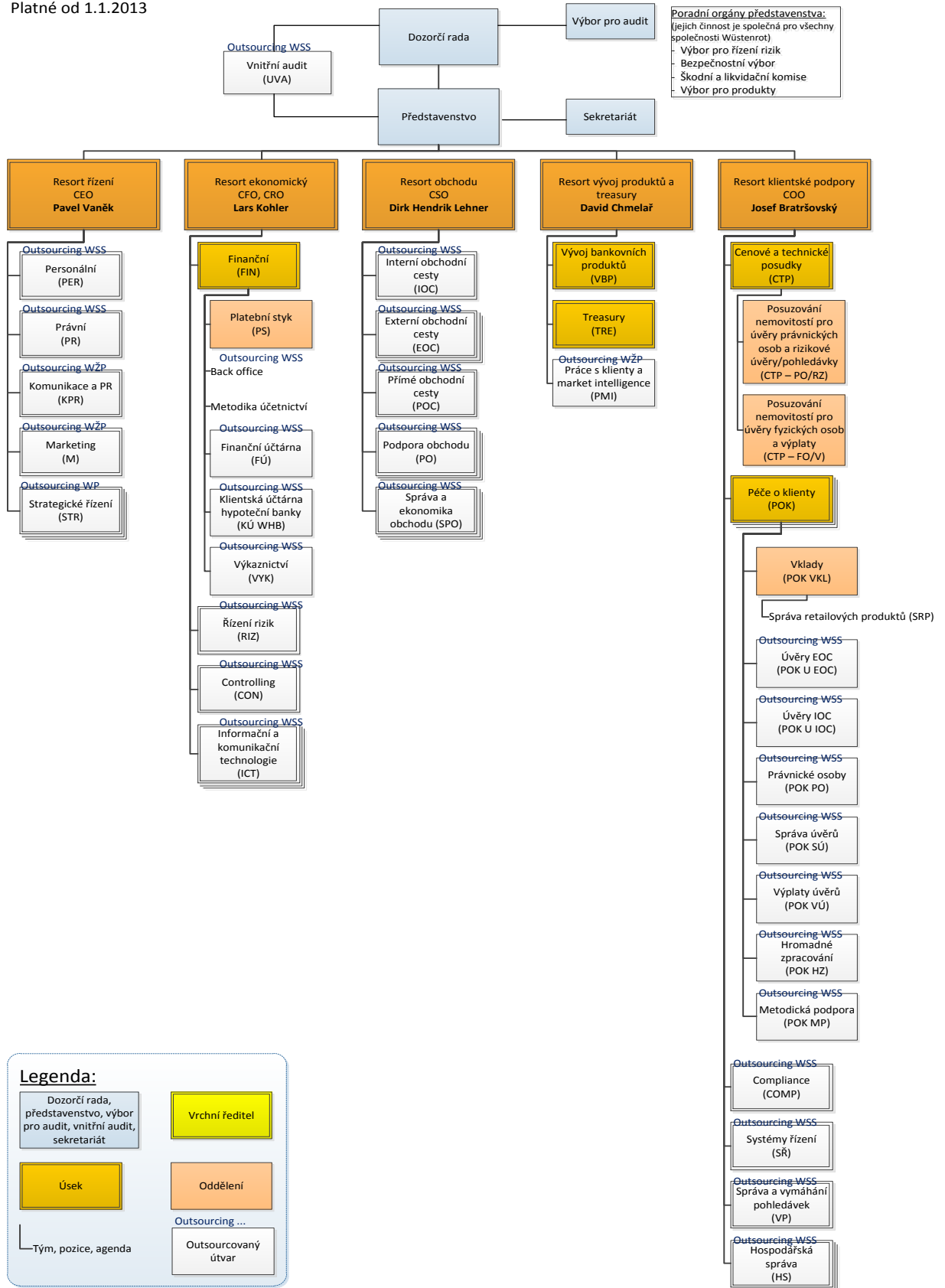
b) Údaje o kapitálových požadavcích na individuálním základě

	30.6.2012	30.9.2012	31.12.2012	31.3.2013
Kapitálové požadavky celkem	734 186	745 429	766 859	809 623
Kap. pož. k úvěrovému riziku celkem	724 818	736 062	757 491	800 255
Kap. pož. k úvěr. riziku při STA celkem	724 818	736 062	757 491	800 255
Kap. pož. k úvěr. riziku při STA k expozicím celkem	724 818	736 062	757 491	800 255
Kap. pož. při STA k expoz. vůči centr. vládám a bankám	0	0	0	0
Kap. pož. při STA k expoz. vůči reg. vládám a míst. orgánům				
Kap. pož. při STA k expoz. vůči org. veřejného sektoru a ost.				
Kap. pož. při STA k expoz. vůči mezinárodním rozvoj. bankám				
Kap. pož. při STA k expoz. vůči mezinárodním organizacím				
Kap. pož. při STA k expoz. vůči institucím	21 793	12 564	6 730	20 519
Kap. pož. při STA k podnikovým expoz.	34 274	32 011	34 318	34 967
Kap. pož. při STA k retailovým expoz.	315 650	324 238	335 507	356 753
Kap. pož. při STA k expoz. zajištěným nemovitostmi	308 177	321 255	338 012	345 157
Kap. pož. při STA k expoz. po splatnosti	41 933	42 534	41 342	40 530
Kap. pož. při STA k regulatorně vysoce rizikovým expoz.				
Kap. pož. při STA k expoz. v krytých dluhopisech				
Kap. pož. při STA k expoz. vůči inst. a podn. - s krátk. ratingem				
Kap. pož. při STA k expoz. vůči fondům kolekt. investování				
Kap. pož. při STA k ostatním expoz.	2 992	3 459	1 582	2 329
Kap. pož. k úvěr. riziku při STA v IRB k expozicím celkem				
Kap. pož. při STA v IRB k expoz. vůči centr. vládám a bankám				
Kap. pož. při STA v IRB k expoz. vůči institucím				
Kap. pož. při STA v IRB k podnikovým expoz.				
Kap. pož. při STA v IRB k retailovým expoz.				
Kap. pož. při STA v IRB k akciovým expoz.				
Kap. pož. při STA v IRB k ostatním expoz.				
Kap. pož. k úvěr. riziku při STA k sekuritizovaným expozicím				
Kap. pož. k úvěr. riziku při IRB celkem				
Kap. pož. k úvěr. riziku při IRB k vybr. expozicím celkem				
Kap. pož. při IRB k expoz. vůči centr. vládám a bankám				
Kap. pož. při IRB k expoz. vůči institucím				
Kap. pož. při IRB k podnikovým expoz.				
Kap. pož. při IRB k retailovým expoz.				
Kap. pož. k úvěr. riziku při IRB k akciovým expozicím				
Kap. pož. k úvěr. riziku při IRB k sekuritizovaným expozicím				
Kap. pož. k úvěr. riziku při IRB k ostatním expozicím				
Kap. pož. k vypořádacímu riziku				
Kap. pož. k pozičnímu, měnovému a komoditnímu riziku celkem				
Kap. pož. k trž. riziku při stand. přístupu (STA) celkem				
Kap. pož. při STA k úrokovému riziku				
Kap. pož. při STA k akciovému riziku				
Kap. pož. při STA k měnovému riziku				
Kap. pož. při STA ke komoditnímu riziku				
Kap. pož. k trž. riziku při přístupu založ. na vl. modelech				
Kap. pož. k operačnímu riziku celkem	9 368	9 368	9 368	9 368
Kap. pož. k oper. riziku při BIA				
Kap. pož. k oper. riziku při TSA	9 368	9 368	9 368	9 368
Kap. pož. k oper. riziku při ASA				
Kap. pož. k oper. riziku při AMA				
Kap. pož. k riziku angažovanosti obch. portfolia				
Kap. pož. k ostatním nástrojům obch. portfolia				
Přechodný kap. pož. - dorovnání k Basel 1				

Příloha č.1

Organizační schéma WHB

Platné od 1.1.2013



Wüstenrot & Württembergische AG

