



**Uveřejňování Informací podle vyhlášky č. 123/2007 Sb.**  
Informace k 30.9.2010 zveřejněné dne:

12.11.2010

**1. Údaje o povinné osobě**

a) **obchodní firma** **Wüstenrot – stavební spořitelna a. s.**  
právní forma akciová společnost  
adresa sídla Na Hřebenech II 1718/8, 140 23 Praha 4

identifikační číslo 47115289

b) **datum zápisu do OR** 28.9.1992  
změny v OR

datum zápisu změny	účel změny
2.3.2010	výmaz prokury
5.10.2010	členství v dozorčí radě, akcie

c) **základní kapitál zapsaný v OR** 1 070 364 160 Kč

d) **splacený základní kapitál** 100% splacený kapitál ve výši 1 070 364 160 Kč, zapsaný v OR 1.7.2009

e) **akcie**  
5 549 ks kmenových akcií na jméno ve jmenovité hodnotě 123 200 Kč v zaknihované podobě  
5 549 ks kmenových akcií na jméno ve jmenovité hodnotě 24 640 Kč v zaknihované podobě  
1 000 ks kmenových akcií na jméno ve jmenovité hodnotě 250 000 Kč akcie v zaknihované podobě

f) banka nenabyla vlastní akcie, zatímní listy ani jiné cenné papíry, s nimiž je spojeno právo na jejich výměnu za akcie

**g) Organizační struktura banky - viz příloha č.1**

- počet organizačních jednotek banky 1= centrála banky  
- průměrný přepočtený počet zaměstnanců 254

**h) údaje o členech dozorčí rady, členech představenstva a členech vrcholného vedení dozorčí rada**

**Dr. Alexander Erdland**  
vzdělání a praxe v oboru:

předseda dozorčí rady od 10. 3. 2006  
VŠ – obor ekonomie a právo, od roku 1980 činný v oboru bankovníctví, zejména jako člen statutárních orgánů finančních institucí:  
1984 – 1986 Volksbank eG, Elmshorn – člen představenstva  
1986 – 1987 Genossenschaftliche Zentralbank in Saarbrücken – člen představenstva  
1987 – 1989 Genossenschaftliche Zentralbank in Hannover – člen představenstva  
1990 – 1998 DG BANK, Deutsche Genossenschaftsbank AG, Frankfurt am Main – člen představenstva  
1999 – 2006 Bausparkasse Schwäbisch Hall AG, Schwäbisch Hall – předseda představenstva  
2006 – Wüstenrot & Württembergische AG, Stuttgart – předseda představenstva

*Členství v orgánech jiných právnických osob:*

předseda představenstva Wüstenrot & Württembergische AG, Stuttgart  
předseda dozorčí rady Wüstenrot Bausparkasse AG, Ludwigsburg  
předseda dozorčí rady Württembergische Versicherung AG, Stuttgart  
předseda dozorčí rady Württembergische Lebensversicherung AG, Stuttgart  
předseda dozorčí rady Wüstenrot Bank AG Pfandbriefbank, Ludwigsburg  
předseda dozorčí rady Wüstenrot hypoteční banka a.s., Praha  
člen dozorčí rady Wüstenrot Verwaltungs- und Dienstleistungen GmbH, Salzburg  
člen dozorčí rady Wüstenrot Wohnungswirtschaft reg. Gen. m. b. H., Salzburg  
člen dozorčí rady Wüstenrot, životní pojišťovna, a.s.  
člen dozorčí rady Wüstenrot pojišťovna a.s.

**Matthias Lechner**

vzdělání a praxe v oboru:

člen od 26. 4. 2007  
VŠ – obor bankovní specialista, od roku 1999 činný v oboru bankovníctví  
1999 – 2000 Leonberger Bausparkasse AG – člen představenstva  
2001 – 2006 Wüstenrot Bausparkasse AG – člen představenstva  
2006 – Wüstenrot Bausparkasse AG – předseda představenstva  
2010 - Wüstenrot Bank AG Pfandbriefbank - předseda představenstva

*Členství v orgánech jiných právnických osob:*

předseda představenstva Wüstenrot Bank AG Pfandbriefbank  
předseda dozorčí rady Wüstenrot Haus- und Städtebau GmbH, Ludwigsburg  
člen dozorčí rady Wüstenrot hypoteční banka a.s., Praha  
člen dozorčí rady W&W Informatik GmbH, Ludwigsburg  
člen dozorčí rady W&W Asset Management GmbH, Ludwigsburg  
člen dozorčí rady Quelle Bauspar AG (od 06.10.2009)

**Dr. Jan Martin Wicke**  
vzdělání a praxe v oboru:

člen od 29. 4. 2008  
VŠ, od roku 1997 činný v oboru pojišťovnictví  
2007 – Wüstenrot & Württembergische AG, Stuttgart – člen představenstva

*Členství v orgánech jiných právnických osob:*

člen představenstva Wüstenrot & Württembergische AG, Stuttgart  
člen dozorčí rady Wüstenrot pojišťovna a.s.  
člen dozorčí rady Wüstenrot životní pojišťovna a.s.  
člen dozorčí rady Wüstenrot hypoteční banka a.s.  
člen dozorčí rady Württembergische Lebensversicherung AG, Stuttgart  
člen dozorčí rady Württembergische Versicherung AG, Stuttgart  
člen dozorčí rady Wüstenrot Bausparkasse AG, Ludwigsburg  
člen dozorčí rady Wüstenrot Bank AG Pfandbriefbank, Ludwigsburg  
předseda dozorčí rady V-Bank AG, Mnichov  
předseda dozorčí rady W&W Asset Management GmbH, Ludwigsburg

**Ing. Vít Vaniček**  
vzdělání a praxe v oboru:

člen od 12. 12. 2003  
VŠ, činný v oblasti družstevnictví

*Členství v orgánech jiných právnických osob:*

předseda představenstva SBD Praha 5  
předseda představenstva Svazu českých a moravských bytových družstev, Praha  
společník a jednatel PORST s. r. o., Praha

**Mag. Werner Wabscheg**  
vzdělání a praxe v oboru:

člen od 26.7. 2007  
studium na univerzitě ve Vídni, obor: obchodní vědy  
od r. 1990 odpovědný za controlling a matematiku stavebního spoření ve společnosti  
Bausparkasse Wüstenrot AG

*Členství v orgánech jiných právnických osob:*

Bausparkasse Wüstenrot Rakousko, prokurista, od r. 2000  
WVD-Leasing GmbH, Rakousko, jednatel od r. 2001  
Wüstenrot stambena štedionica d.d., Chorvatsko, člen DR od r. 2003

**Dr. Susanne Riess-Passer**  
vzdělání a praxe v oboru:

člen od 31.3.2009  
1979 - 1984 studium práv na univerzitě v Salzburku  
2000 - 2003 vícekancléřka a spolková ministryně pro veřejné záležitosti a sport  
2004 - generální ředitelka Bausparkasse Wüstenrot AG, Salzburg

*Členství v orgánech jiných právnických osob:*

předsedkyně představenstva Bausparkasse Wüstenrot AG, Salzburg  
předsedkyně představenstva BWA Beteiligungs- und Verwaltungs-Aktiengesellschaft  
členka DR Wüstenrot Versicherung-Aktiengesellschaft  
členka DR IHAG Zürich AG  
členka DR Tiroler Festspiele Erl Betriebs ges.m.b.H  
členka DR BAWAG Holding GmbH  
jednatelka Wüstenrot Verwaltungs- und Dienstleistungen GmbH

**Ing. Jana Lindauerová**  
vzdělání:  
praxe v oboru:

člen za zaměstnance od 8. 3. 2007  
VŠ  
od roku 1994 ve WSS

**Mgr. Pavel Kousal**  
vzdělání:  
praxe v oboru:

člen za zaměstnance od 8. 3. 2007  
VŠ  
od roku 1997 ve WSS

**Ing. Tomáš Marek**  
vzdělání:  
praxe v oboru:

člen za zaměstnance od 10.11. 2009  
ČZU Praha  
2002 - 2007 Wüstenrot hypoteční banka  
2008 Wüstenrot stavební spořitelna

## **Představenstvo**

**Pavel Vaněk**  
vzdělání:  
praxe v oboru:

člen představenstva od 21.10. 2008, předseda od 17.12. 2008  
vyšší odborné  
od r. 1992 činný v pojišťovnictví, v letech 1997- 2007 ve funkci člena představenstva Uniqa  
pojišťovny a.s.

*Členství v orgánech jiných právnických osob:*

předseda představenstva Wüstenrot hypoteční banka a.s.  
předseda představenstva Wüstenrot pojišťovna a.s.  
předseda představenstva Wüstenrot, životní pojišťovna, a.s.

**Lars Kohler**  
vzdělání:  
praxe v oboru:

člen představenstva od 1.1. 2009  
Univerzita (LMU) Mnichov, obor podnikové hospodářství  
1998 - 2007 ved. controllingu a řízení rizik Wüstenrot & Württembergische AG

2007 vedoucí oddělení matematiky stavebního spoření, poradenství v rámci restrukturalizace  
pojišťovnické skupiny koncernu, zavedení koncernového systému pro řízení rizik (bankovníctví i  
pojišťovnictví), realizace akvizičních projektů (stavební spoření, a pojištění)

*Členství v orgánech jiných společností:*

člen představenstva Wüstenrot hypoteční banka a.s.  
člen představenstva Wüstenrot pojišťovna a.s.  
člen představenstva Wüstenrot, životní pojišťovna, a.s.  
jednatel Wüstenrot Verwaltungs- und Dienstleistungen GmbH,

**JUDr. Pavel Pektor**

vzdělání:

praxe v oboru:

člen představenstva od 10. 8. 1992

VŠ – obor práva

od 1992 ve WSS

Členství v orgánech jiných právnických osob:

člen prezidia Asociace českých stavebních spořitelů

jednatel Wüstenrot service s.r.o.

**Vedoucí zaměstnanci****Jméno a příjmení**

PhDr. Miroslava Bartošová

JUDr. Olga Polánecká

Ing. Jiří Barták

Ing. Miloslav Šlapal

Ing. Jan Fořt

Ing. Jana Lindauerová

Mgr. Petr Kratochvíl

Ing. Ondřej Sedloň

Ing. Renata Netopilová

Ing. Zdeněk Nevoře

Ing. Jiří Vránek

Ing. Markéta Zusková

**Funkce/vzdělání a praxe v oboru**

vedoucí personálního úseku od 1.2.1995

VŠ, praxe v oboru

vedoucí úseku péče o klienty od 1.8.2004

VŠ, praxe ve finančnictví

vedoucí úseku ICT od 1.1.2009

VŠ, praxe ve finančnictví

vedoucí úseku vnitřní audit od 1.11.2001

VŠ, praxe ve finančnictví

vedoucí finančního úseku od 1.7.2010

VŠ, praxe 2006-2010 LBBW Bank CZ a.s., 2003-2006 Ernst &amp; Young CZ

vedoucí úseku hospodářská správa od 1.1.2010

VŠ, od 1994 ve WSS

vedoucí právního úseku od 1.3.2009

VŠ, praxe ve finančnictví

vedoucí úseku interní obchodní cesty od 1.6.2009

VŠ, praxe ve finančnictví

vedoucí úseku správa a vymáhání pohledávek od 1.9.2001

VŠ, od 1993 ve WSS

vedoucí úseku správa a ekonomika obchodu od 1.1.2005

VŠ, od 1998 ve WSS

vedoucí úseku controlling od 1.4.2003

VŠ, od 2001 ve WSS

vedoucí úseku podpora obchodu od 1.4.2009

VŠ, od 1998 ve WSS

**souhrnná výše úvěrů poskytnutých povinnou osobou členům dozorčí rady, členům představenstva a vrcholného vedení**

5 091 tis.Kč

**souhrnná výše záruk vydaných povinnou osobou za členy dozorčí rady, členy představenstva a členy vrcholného vedení**

0 Kč

## 2. Údaje o složení akcionářů

### Akcionáři s kvalifikovanou účastí

obchodní firma	<b>Wüstenrot &amp; Württembergische AG</b>	
právní forma	akciová společnost	
sídlo	Gutenbergstraße 30, D-70176 Stuttgart, SRN	
podíl na hlasovacích právech		55,92%
obchodní firma	<b>Wüstenrot Verwaltungs- und Dienstleistungen GmbH</b>	
právní forma	společnost s ručením omezeným	
sídlo	Alpenstraße 70, A-5033 Salzburg, Rakouská republika	
podíl na hlasovacích právech		43,50%

## 3. Údaje o struktuře konsolidačního celku, jehož je povinná osoba součástí

### a) informace o osobách, které jsou ve vztahu k povinné osobě ovládajícími osobami, popřípadě většinovým společníkem

Obchodní firma:	<b>Wüstenrot &amp; Württembergische AG</b>	
Právní forma:	akciová společnost	
Adresa sídla:	Gutenbergstraße 30, D-70176 Stuttgart, SRN	
Přímý podíl na základním kapitálu banky:		55,92%
Přímý podíl na hlasovacích právech banky:		55,92%
Jiný způsob ovládnání:		ne
Souhrnná výše pohledávek banky:		1 tis.Kč
Souhrnná výše závazků banky:		0 Kč
Souhrnná výše cenných papírů emitovaných těmito osobami v aktivech banky:		0 Kč
Souhrnná výše závazků banky z těchto cenných papírů:		0 Kč
Souhrnná výše bankou vydaných záruk za těmito osobami:		0 Kč
Souhrnná výše bankou přijatých záruk od takových osob:		0 Kč

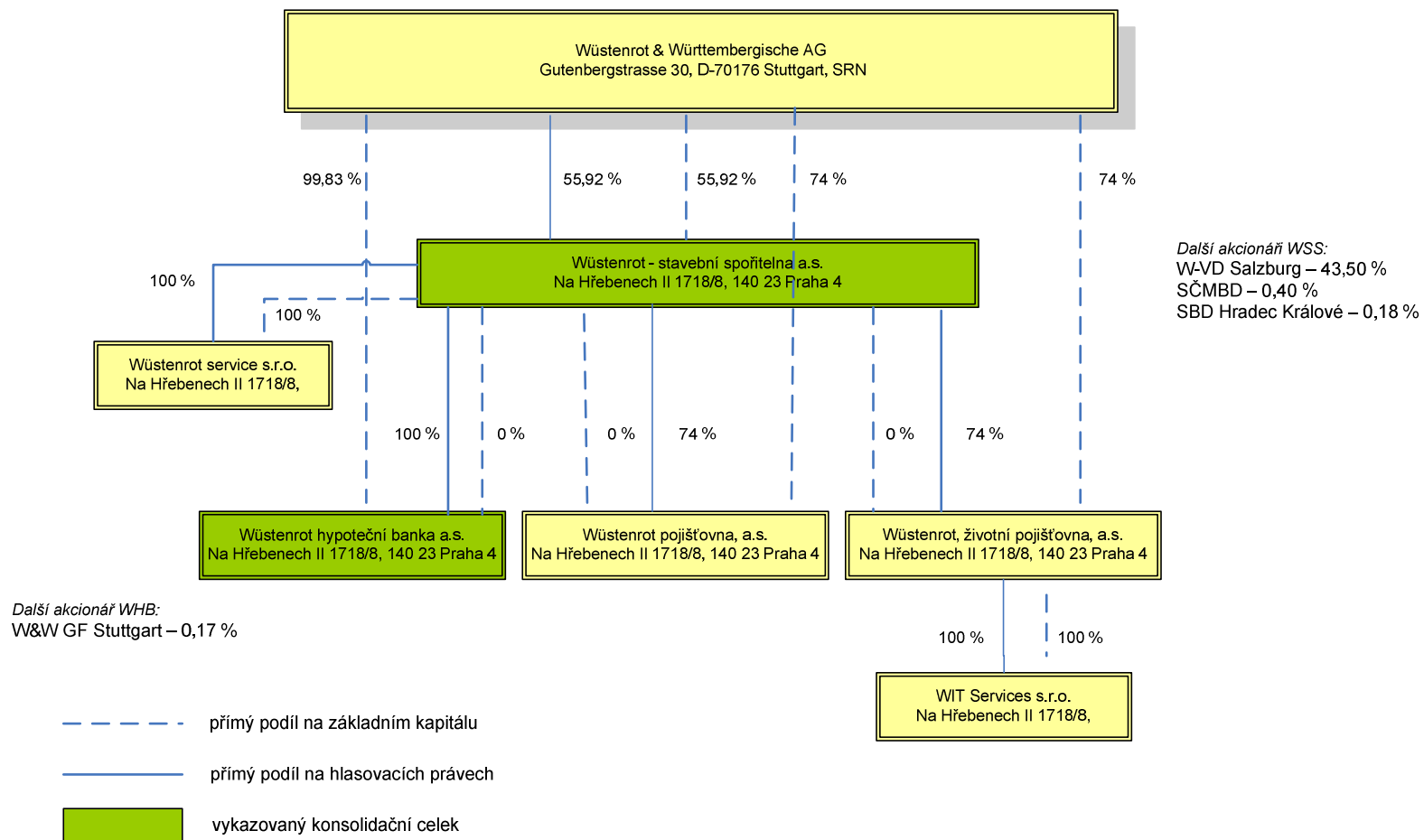
### b) informace o osobách, které jsou ve vztahu k povinné osobě ovládanými osobami, popřípadě v nichž je povinná osoba většinovým společníkem

Obchodní firma:	<b>Wüstenrot service s.r.o.</b>	
Právní forma:	společnost s ručením omezeným	
Adresa sídla:	Praha 4, Na Hřebenech II 1718/8, PSČ 140 23	
Přímý podíl na základním kapitálu banky:		100%
Přímý podíl na hlasovacích právech banky:		100%
Jiný způsob ovládnání:		ne
Výše a pořizovací cena obchodního podílu nabytého k takové osobě:		996 tis. Kč
Souhrnná výše pohledávek banky:		0 Kč
Souhrnná výše závazků banky:		0 Kč
Souhrnná výše cenných papírů emitovaných těmito osobami v aktivech banky:		0 Kč
Souhrnná výše závazků banky z těchto cenných papírů:		0 Kč
Souhrnná výše bankou vydaných záruk za těmito osobami:		0 Kč
Souhrnná výše bankou přijatých záruk od takových osob:		0 Kč
Obchodní firma:	<b>Wüstenrot hypoteční banka a.s.</b>	
Právní forma:	akciová společnost	
Adresa sídla:	Praha 4, Na Hřebenech II 1718/8, PSČ 140 23	
Přímý podíl na základním kapitálu banky:		0%
Nepřímý podíl na základním kapitálu banky:		0%
Přímý podíl na hlasovacích právech banky:		100%
Jiný způsob ovládnání:		ne
Počet akcií:		0
Jmenovitá hodnota akcií:		0 Kč
Pořizovací cena akcií:		0 Kč
Souhrnná výše pohledávek banky:		959 712 tis. Kč
Souhrnná výše závazků banky:		2 778 tis. Kč
Souhrnná výše cenných papírů emitovaných těmito osobami v aktivech banky:		545 246 tis. Kč
Souhrnná výše závazků banky z těchto cenných papírů:		0 Kč
Souhrnná výše bankou vydaných záruk za těmito osobami:		0 Kč
Souhrnná výše bankou přijatých záruk od takových osob:		0 Kč

<b>Obchodní firma:</b>	<b>Wüstenrot, životní pojišťovna, a.s.</b>	
<i>Právní forma:</i>	akciová společnost	
<i>Adresa sídla:</i>	Praha 4, Na Hřebenech II 1718/8, PSČ 140 23	
<i>Přímý podíl na základním kapitálu banky:</i>		0%
<i>Nepřímý podíl na základním kapitálu banky:</i>		0%
<i>Přímý podíl na hlasovacích právech banky:</i>		74,00%
<i>Jiný způsob ovládnání:</i>		ne
<i>Počet akcií:</i>		0
<i>Jmenovitá hodnota akcií:</i>		0 Kč
<i>Pořizovací cena akcií:</i>		0 Kč
<i>Souhrnná výše pohledávek banky:</i>		115 364 tis.Kč
<i>Souhrnná výše závazků banky:</i>		1 931 tis.Kč
<i>Souhrnná výše cenných papírů emitovaných těmito osobami v aktivech banky:</i>		0 Kč
<i>Souhrnná výše závazků banky z těchto cenných papírů:</i>		104 679 tis.Kč
<i>Souhrnná výše bankou vydaných záruk za těmito osobami:</i>		0 Kč
<i>Souhrnná výše bankou přijatých záruk od takových osob:</i>		0 Kč

<b>Obchodní firma:</b>	<b>Wüstenrot pojišťovna a.s.</b>	
<i>Právní forma:</i>	akciová společnost	
<i>Adresa sídla:</i>	Praha 4, Na Hřebenech II 1718/8, PSČ 140 23	
<i>Přímý podíl na základním kapitálu banky:</i>		0%
<i>Nepřímý podíl na základním kapitálu banky:</i>		0%
<i>Přímý podíl na hlasovacích právech banky:</i>		74,00%
<i>Jiný způsob ovládnání:</i>		ne
<i>Počet akcií:</i>		0
<i>Jmenovitá hodnota akcií:</i>		0 Kč
<i>Pořizovací cena akcií:</i>		0 Kč
<i>Souhrnná výše pohledávek banky:</i>		16 312 tis.Kč
<i>Souhrnná výše závazků banky:</i>		3 323 tis.Kč
<i>Souhrnná výše cenných papírů emitovaných těmito osobami v aktivech banky:</i>		0 Kč
<i>Souhrnná výše závazků banky z těchto cenných papírů:</i>		0 Kč
<i>Souhrnná výše bankou vydaných záruk za těmito osobami:</i>		0 Kč
<i>Souhrnná výše bankou přijatých záruk od takových osob:</i>		0 Kč

Grafické znázornění konsolidačního celku, nad nímž ČNB vykonává dohled na konsolidovaném základě a jehož členem je povinná osoba  
(k 20. 4. 2010)



## 4. Informace o činnostech banky

### a) předmět podnikání zapsaný v obchodním rejstříku:

Výkon činností uvedených v zákoně o stavebním spoření v § 1 písmena

- a) Přijímání vkladů od účastníků stavebního spoření v rozsahu  
- přijímání vkladů v české měně od účastníků stavebního spoření
- b) Poskytování úvěrů účastníkům stavebního spoření v rozsahu  
- poskytování úvěrů v české měně účastníkům stavebního spoření
- c) Poskytování příspěvku fyzickým osobám účastníkům stavebního spoření v rozsahu  
- poskytování příspěvku v české měně fyzickým osobám účastníkům stavebního spoření

Výkon činností uvedených v zákoně o stavebním spoření v § 9 odst. 1 písmena

- a) Poskytování úvěrů osobám, jejichž výrobky a poskytované služby jsou určeny pro uspokojování bytových potřeb v rozsahu  
- poskytování úvěrů v české měně osobám, jejichž výrobky a poskytované služby jsou určeny pro uspokojování bytových potřeb
- b) Přijímání vkladů od bank, zahraničních bank, poboček zahraničních bank, finančních institucí, zahraničních finančních institucí a poboček zahraničních finančních institucí v rozsahu  
- přijímání vkladů v české měně od bank, zahraničních bank, poboček zahraničních bank, finančních institucí, zahraničních finančních institucí a poboček zahraničních finančních institucí
- c) Poskytování záruk za úvěry ze stavebního spoření, za úvěry poskytnuté podle § 5 odst. 5 zákona o stavebním spoření a za úvěry uvedené v § 9 odst. 1 písm. a) zákona o stavebním spoření v rozsahu  
- poskytování záruk v české měně za úvěry ze stavebního spoření, za úvěry poskytnuté podle § 5 odst. 5 zákona o stavebním spoření a za úvěry uvedené v § 9 odst. 1 písm. a) zákona o stavebním spoření
- d) Obchodování na vlastní účet s hypotečními zástavními listy a s obdobnými produkty vydávanými členskými státy Organizace pro hospodářskou spolupráci a rozvoj v rozsahu  
- obchodování na vlastní účet s hypotečními zástavními listy denominovanými v české měně
- e) Obchodování na vlastní účet s dluhopisy vydávanými Českou republikou, s dluhopisy, za které převzala Česká republika záruku, a s dluhopisy vydávanými Českou národní bankou v rozsahu
- f) Obchodování na vlastní účet s dluhopisy vydávanými členskými státy Organizace pro hospodářskou spolupráci a rozvoj, centrálními bankami, finančními institucemi těchto států a bankami se sídlem v těchto státech, jakož i s dluhopisy, za které tyto státy převzaly záruku, a s dluhopisy vydávanými Evropskou investiční bankou, Nordic Investment Bank a Evropskou centrální bankou v rozsahu
- g) Provádění platebního styku a jeho zúčtování v souvislosti s činností stavebního spořitelny v rozsahu  
- provádění platebního styku a jeho zúčtování v tuzemsku v souvislosti s činností stavebního spořitelny
- h) Poskytování bankovních informací
- i) Výkon finančního makléřství
- j) Uzavírat obchody sloužící k zajištění proti měnovému a úrokovému riziku

### b) přehled činností skutečně vykonávaných

viz. výše uvedené body a), b), c) dle § 1 a výše uvedené body a), d), e), f), g), h), i), j) dle § 9

### c) činnosti, jejichž vykonávání nebo poskytování bylo ČNB omezeno nebo vyloučeno

Banka nemá žádné činnosti jejichž vykonávání nebo poskytování je omezeno nebo vyloučeno.

Na základě rozhodnutí ČNB ze dne 17. října 2007 byla licence banky dále rozšířena o povolení k výkonu činností uvedených v zákoně o stavebním spoření v § 9 odst. 1 pod písmeny d) a f) v cizí měně a pod písm. i) k uzavírání obchodů sloužících k zajištění proti měnovému a úrokovému riziku.





Závazky a vlastní kapitál	30.9.2010	30.6.2010	31.3.2010	31.12.2009
	Všechny měny	Všechny měny	Všechny měny	Všechny měny
	Rezidenti a nerezidenti celkem	Rezidenti a nerezidenti celkem	Rezidenti a nerezidenti celkem	Rezidenti a nerezidenti celkem
Závazky a vlastní kapitál celkem	37 798 355	37 248 195	37 337 450	37 078 554
Závazky celkem	35 626 488	35 157 152	35 332 659	35 181 251
Vklady, úvěry a ostatní finanční závazky vůči centr.bankám				
Finanční závazky k obchodování				
Deriváty k obchodování se zápornou reálnou hodnotou				
Závazky z krátkých prodejů				
Vklady, úvěry a ostatní finanční závazky k obchodování				
Vklady, úvěry a ostatní fin.závazky k obch. vůči úvěr.inst.				
Vklady, úvěry a ost.fin.závaz.k obch.vůči j.os.než úvěr.inst.				
Ostatní finanční závazky k obchodování sektorové nečleněné				
Emitované dluhové CP určené k odkupu v krátkém období				
Finanční závazky v reálné hodnotě vykázané do zisku/ztráty				
Vklady,úvěry a ostatní finanční závazky v RH vykázané do Z/Z				
Vklady,úvěry a ost.fin.závaz.v RH vyk.do Z/Z vůči úvěr.inst.				
Vklady a ost.fin.záv.v RH vyk.do Z/Z vůči j.os.než úvěr.inst.				
Ostatní fin.závazky v RH hodnotě vykáz.do Z/Z sektor.nečlen.				
Emitované dluhové CP v RH vykázané do zisku nebo ztráty				
Podřízené závazky v RH vykázané do zisku nebo ztráty				
Finanční závazky v naběhlé hodnotě	35 091 987	34 990 648	34 918 278	34 983 056
Vklady, úvěry a ostatní finanční závazky v naběhlé hodnotě	34 988 542	34 888 560	34 817 721	34 566 750
Vklady a ost.fin.závazky v naběhlé hodnotě vůči úvěr.inst.	79 207	9 719	9 614	10 012
Vklady a ost.fin.záv.v naběhlé hodn.vůči j.os.než úvěr.inst.	34 858 766	34 830 833	34 766 608	34 487 548
Ostatní finanční závazky v naběhlé hodnotě sektor nečleněné	50 569	48 008	41 500	69 190
Emitované dluhové cenné papíry v naběhlé hodnotě				
Podřízené závazky v naběhlé hodnotě	103 445	102 088	100 557	416 306
Finanční závazky spojené s převáděnými aktivy				
Zajišťovací deriváty se zápornou reálnou hodnotou				
Zajišť. deriváty se zápornou RH - zajištění reálné hodnoty				
Zajišť. deriváty se zápornou RH - zajištění peněžních toků				
Zajišť.deriváty s záp.RH- zaj.čistých investic do zahr.jedn.				
Zajišť.deriváty se zápornou RH-zajištění úrok.rizika - RH				
Zajišť.deriváty s záp.RH-zajištění úrok.rizika-peněžní toky				
Záporné změny reál. hodnoty portfolia zajišťovaných nástrojů				
Rezervy	54 500	34 500	15 000	
Rezervy na restrukturalizace				
Rezervy na daně a soudní spory	54 500	34 500	15 000	
Rezervy na důchody a podobné závazky				
Rezervy na podrozvahové položky				
Rezervy na nevýhodné smlouvy				
Ostatní rezervy				
Daňové závazky	14 054	14 054	6 706	49 518
Závazky ze splatné daně				42 813
Závazky z odložené daně	14 054	14 054	6 706	6 706
Ostatní závazky	465 947	117 949	392 675	148 676
Základní kapitál družstev splatný na požádání				
Závazky spojené s vyřazenými skupinami určenými k prodeji				
Vlastní kapitál celkem	2 171 867	2 091 044	2 004 792	1 897 303
Základní kapitál	1 070 364	1 070 364	1 070 364	1 070 364
Splacený základní kapitál	1 070 364	1 070 364	1 070 364	1 070 364
Nesplacený základní kapitál				
Emisní ážio				
Další vlastní kapitál				
Kapitálová složka finančních nástrojů				
Ostatní kapitálové nástroje				
Fondy z přecenění a ostatní oceňovací rozdíly				
Oceňovací rozdíly z hmotného majetku				
Oceňovací rozdíly z nehmotného majetku				
Zajištění čistých investic do zahraničních jednotek				
Zajištění peněžních toků				
Oceňovací rozdíly z realizovatelných finančních aktiv				
Oceň.rozdíly z neoběž.aktiv a ukončov.čin.určených k prodeji				
Ostatní oceňovací rozdíly				
Rezervní fondy	143 648	143 648	129 284	129 284
Nerozdělený zisk (neuhrazená ztráta) z předchozích období	683 291	683 291	697 655	410 373
Vlastní akcie				
Zisk (ztráta) za běžné účetní období	274 564	193 740	107 488	287 282

## b) Výkaz zisku a ztráty banky

	30.9.2010	30.6.2010	31.3.2010	31.12.2009
Zisk z finanční a provozní činnosti	630 842	442 550	212 032	768 868
Úrokové výnosy	1311 581	870 154	430 031	1583 270
Úroky z pohledávek vůči centrálním bankám	3 285	2 372	1 244	7 646
Úroky z finančních aktiv k obchodování				
Úroky z finančních aktiv v reálné hodnotě vykázaných do Z/Z				
Úroky z realizovatelných finančních aktiv				
Úroky z úvěrů a jiných pohledávek	1123 852	736 980	358 012	1247 760
Úroky z finančních investic držených do splatnosti	171 333	119 671	63 288	276 282
Zisk ze zajišťovacích úrokových derivátů				
Úroky z ostatních aktiv	13 111	11 131	7 486	51 583
Úrokové náklady	-777 430	-491 983	-250 008	-924 957
Úroky na vklady, úvěry a ost.fin.závazky vůči centr.bankám				
Úroky na finanční závazky k obchodování				
Úroky na finanční závazky v reálné hodnotě vykázané do Z/Z				
Úroky na finanční závazky v naběhlé hodnotě	-771 533	-487 665	-247 221	-905 084
Ztráta ze zajišťovacích úrokových derivátů				
Úroky na ostatní závazky	-5 897	-4 318	-2 787	-19 873
Náklady na základní kapitál splatný na požádání				
Výnosy z dividend				
Výnosy z dividend z finančních aktiv k obchodování				
Výnosy z dividend z finan.aktiv v RH vykázaných do Z/Z				
Výnosy z dividend z realizovatelných finančních aktiv				
Výnosy z dividend od přidružených a ovládaných osob				
Výnosy z poplatků a provizí	180 373	118 381	57 271	236 143
Poplatky a provize z operací s finan.nástroji pro zákazníky	56 310	36 103	17 669	79 869
Poplatky a provize z obstarání emisí				
Poplatky a provize z obstarání finančních nástrojů				
Poplatky a provize za poradenskou činnost	56 310	36 103	17 669	79 869
Poplatky a provize z clearingů a vypořádání				
Poplatky a provize za obhospodařování hodnot				
Poplatky a provize za správu, úschovu a uložení hodnot				
Poplatky a provize z příslibů a záruk				
Poplatky a provize z platebního styku	162	122	37	403
Poplatky a provize ze strukturovaného financování				
Poplatky a provize ze sekuritizace				
Poplatky a provize z ostatních služeb	123 901	82 156	39 564	155 871
Náklady na poplatky a provize	-70 788	-45 167	-21 655	-105 395
Poplatky a provize na operace s finančními nástroji				
Poplatky a provize na obhospodařování hodnot				
Poplatky a provize na správu, úschovu a uložení hodnot				
Poplatky a provize na clearing a vypořádání	- 183	- 64	-24	- 350
Poplatky a provize na sekuritizaci				
Poplatky a provize na ostatní služby	-70 605	-45 103	-21 631	-105 044
Realizované zisky/ztráty z finan.aktiv a závazků nevykáz. v RH do zisku/ztráty				0
Zisk (ztráta) z realizovatelných finančních aktiv				0
Zisk (ztráta) z úvěrů a jiných pohledávek				0
Zisk (ztráta) z finančních investic držených do splatnosti				
Zisk (ztráta) z finančních závazků v naběhlé hodnotě				
Zisk (ztráta) z ostatních závazků				
Zisk (ztráta) z finančních aktiv a závazků k obchodování				
Zisk (ztráta) z kapitálových nástrojů a akciových derivátů				
Zisk (ztráta) z úrokových nástrojů (včetně úrok. derivátů)				
Zisk (ztráta) z měnových nástrojů (včetně měn. derivátů)				
Zisk (ztráta) z úvěrových nástrojů (včetně úvěr. derivátů)				
Zisk (ztráta) z komodit a komoditních derivátů				
Zisk (ztráta) z ostatních nástrojů včetně hybridních				
Zisk (ztráta) z finan. aktiv a závazků v RH vykázané do zisku/ztráty	8	8		
Zisk (ztráta) ze zajišťovacího účetnictví				
Kurzové rozdíly	1 096	649	599	-1 111
Zisk (ztráta) z odúčtování aktiv jiných než držených k prodeji				
Ostatní provozní výnosy	6 922	4 455	2 618	15 851
Ostatní provozní náklady	-20 919	-13 945	-6 822	-34 933
Správní náklady	-226 089	-158 161	-68 483	-356 590
Náklady na zaměstnance	-104 347	-76 605	-31 152	-147 154
Mzdy a platy	-78 574	-57 383	-23 182	-110 064
Sociální a zdravotní pojištění	-24 958	-18 689	-7 693	-33 537
Penzijní a podobné výdaje	- 597	- 394	-191	-3 210
Náklady na dočasné zaměstnance				
Odměny - vlastní kapitálové nástroje				
Ostatní náklady na zaměstnance	- 219	- 140	-86	- 343
Ostatní správní náklady	-121 742	-81 556	-37 331	-209 436
Náklady na reklamu	-18 560	-12 542	-5 774	-66 581
Náklady na poradenství	-3 442	-242	-103	-4 216
Náklady na informační technologie	-25 266	-15 965	-9 704	-24 879
Náklady na outsourcing	-18 435	-9 407	-1 524	-27 426
Nájemné	-26 149	-15 700	-8 410	-28 771
Jiné správní náklady	-29 890	-27 700	-11 817	-57 564
Odpisy	-31 715	-21 081	-10 118	-39 389
Odpisy pozemků, budov a zařízení	-17 879	-11 783	-5 823	-21 917
Odpisy investic do nemovitostí				
Odpisy nehmotného majetku	-13 836	-9 298	-4 294	-17 472
Tvorba rezerv				
Ztráty ze znehodnocení	-29 634	-20 728	-10 921	-34 739
Ztráty ze znehodnocení finan.aktiv nevykázaných v RH do zisku/ztráty	-29 634	-20 728	-10 921	-34 739
Ztráty ze znehodnocení finančních aktiv v pořizovací ceně	1 021	1 021		
Ztráty ze znehodnocení realizovatelných finančních aktiv				
Ztráty ze znehodnocení úvěrů a jiných pohledávek	-30 655	-21 749	-10 921	-34 739
Ztráty ze znehodnocení finan.investic držených do splatnosti				
Ztráty ze znehodnocení nefinančních aktiv				
Ztráty ze znehodnocení pozemků, budov a zařízení				
Ztráty ze znehodnocení investic do nemovitostí				
Ztráty ze znehodnocení goodwillu				
Ztráty ze znehodnocení nehmotného majetku				
Ztráty ze znehodnocení účastí v přidr.a ovládn.os.a sp.podn.				
Ztráty ze znehodnocení ostatních nefinančních aktiv				
Negativní goodwill bezprostředně zahrnutý do výkazu zisku/ztráty				
Podíl na Z/Z přidr. a ovládaných osob a společných podniků				
Zisk nebo ztráta z neoběžných aktiv a vyřazovaných skupin	- 77	- 77	-23	
Zisk nebo ztráta z pokračujících činností před zdaněním	343 326	242 503	122 488	338 150
Náklady na daň z příjmů	-68 763	-48 763	-15 000	-50 868
Zisk nebo ztráta z pokračujících činností po zdanění	274 564	193 740	107 488	287 282
Zisk nebo ztráta z ukončované činnosti po zdanění				
Zisk nebo ztráta po zdanění	274 564	193 740	107 488	287 282

c)	Pohledávky podle selhání dlužníka	Hodnota před znehodnocením		Účetní hodnota (netto)	Opravné položky k jednotlivým pohledávkám	Opravné položky k portfoliu pohledávek jednotlivě bez znehodnocení	Opravné položky k portfoliu jednotlivě nevýznam. pohledávek	Kumulovaná ztráta z ocenění reálnou hodnotou	
30.9.2010	Pohledávky z finančních činností celkem	31 589 262	31 266 317	322 945					
	Pohledávky za úvěrovými institucemi	415 193	415 193						
	Pohledávky za úvěrovými institucemi bez selhání	415 193	415 193						
	Standardní pohledávky za úvěrovými institucemi	415 193	415 193						
	Sledované pohledávky za úvěrovými institucemi								
	Pohledávky za úvěrovými institucemi se selháním								
	Nestandardní pohledávky za úvěrovými institucemi								
	Pochybné pohledávky za úvěrovými institucemi								
	Ztrátové pohledávky za úvěrovými institucemi								
	Pohledávky za jinými osobami než úvěr.institucemi	31 174 069	30 851 124	322 945					
	Pohledávky za j. osobami než úvěr.institucemi bez selhání	30 616 306	30 581 605	34 701					
	Standardní pohledávky za jinými osobami než úvěr.institucemi	30 405 836	30 405 836						
	Sledované pohledávky za jin. osobami než úvěr.institucemi	210 470	175 769	34 701					
	Pohledávky za jin. osobami než úvěr.institucemi se selháním	557 763	269 518	288 244					
	Nestandardní pohledávky za jin. osobami než úvěr.institucemi	162 361	144 588	17 773					
	Pochybné pohledávky za jinými osobami než úvěr.institucemi	82 359	60 517	21 842					
	Ztrátové pohledávky za jinými osobami než úvěr.institucemi	313 043	64 413	248 630					
	30.6.2010	Pohledávky z finančních činností celkem	30 952 791	30 639 044	313 747				
		Pohledávky za úvěrovými institucemi	1 054 490	1 054 490					
Pohledávky za úvěrovými institucemi bez selhání		1 054 490	1 054 490						
Standardní pohledávky za úvěrovými institucemi		1 054 490	1 054 490						
Sledované pohledávky za úvěrovými institucemi									
Pohledávky za úvěrovými institucemi se selháním									
Nestandardní pohledávky za úvěrovými institucemi									
Pochybné pohledávky za úvěrovými institucemi									
Ztrátové pohledávky za úvěrovými institucemi									
Pohledávky za jinými osobami než úvěr.institucemi		29 898 301	29 584 554	313 747					
Pohledávky za j. osobami než úvěr.institucemi bez selhání		29 398 129	29 360 147	37 982					
Standardní pohledávky za jinými osobami než úvěr.institucemi		29 184 972	29 184 972						
Sledované pohledávky za jin. osobami než úvěr.institucemi		213 157	175 175	37 982					
Pohledávky za jin. osobami než úvěr.institucemi se selháním		500 172	224 407	275 765					
Nestandardní pohledávky za jin. osobami než úvěr.institucemi		129 700	108 054	21 646					
Pochybné pohledávky za jinými osobami než úvěr.institucemi		80 066	53 302	26 764					
Ztrátové pohledávky za jinými osobami než úvěr.institucemi		290 405	63 051	227 354					
31.3.2010		Pohledávky z finančních činností celkem	29 537 272	29 234 342	302 930				
		Pohledávky za úvěrovými institucemi	951 834	951 834					
	Pohledávky za úvěrovými institucemi bez selhání	951 834	951 834						
	Standardní pohledávky za úvěrovými institucemi	951 834	951 834						
	Sledované pohledávky za úvěrovými institucemi								
	Pohledávky za úvěrovými institucemi se selháním								
	Nestandardní pohledávky za úvěrovými institucemi								
	Pochybné pohledávky za úvěrovými institucemi								
	Ztrátové pohledávky za úvěrovými institucemi								
	Pohledávky za jinými osobami než úvěr.institucemi	28 585 438	28 282 508	302 930					
	Pohledávky za j. osobami než úvěr.institucemi bez selhání	28 088 003	28 052 140	35 863					
	Standardní pohledávky za jinými osobami než úvěr.institucemi	27 856 307	27 856 307						
	Sledované pohledávky za jin. osobami než úvěr.institucemi	231 696	195 833	35 863					
	Pohledávky za jin. osobami než úvěr.institucemi se selháním	497 435	230 368	267 067					
	Nestandardní pohledávky za jin. osobami než úvěr.institucemi	144 633	119 555	25 078					
	Pochybné pohledávky za jinými osobami než úvěr.institucemi	77 465	47 578	29 887					
	Ztrátové pohledávky za jinými osobami než úvěr.institucemi	275 337	63 236	212 101					
	31.12.2009	Pohledávky z finančních činností celkem	29 154 149	28 862 119	292 029				
		Pohledávky za úvěrovými institucemi	1 455 051	1 455 051					
Pohledávky za úvěrovými institucemi bez selhání		1 455 051	1 455 051						
Standardní pohledávky za úvěrovými institucemi		1 455 051	1 455 051						
Sledované pohledávky za úvěrovými institucemi									
Pohledávky za úvěrovými institucemi se selháním									
Nestandardní pohledávky za úvěrovými institucemi									
Pochybné pohledávky za úvěrovými institucemi									
Ztrátové pohledávky za úvěrovými institucemi									
Pohledávky za jinými osobami než úvěr.institucemi		27 699 098	27 407 069	292 029					
Pohledávky za j. osobami než úvěr.institucemi bez selhání		27 233 517	27 199 349	34 167					
Standardní pohledávky za jinými osobami než úvěr.institucemi		27 042 348	27 042 348						
Sledované pohledávky za jin. osobami než úvěr.institucemi		191 168	157 001	34 167					
Pohledávky za jin. osobami než úvěr.institucemi se selháním		465 581	207 719	257 862					
Nestandardní pohledávky za jin. osobami než úvěr.institucemi		139 130	114 237	24 893					
Pochybné pohledávky za jinými osobami než úvěr.institucemi		69 903	37 450	32 453					
Ztrátové pohledávky za jinými osobami než úvěr.institucemi		256 548	56 032	200 516					

d)	Pohledávky podle znehodnocení	Hodnota před znehodnocením		Opravné položky	Kumulovaná ztráta z ocenění reálnou hodnotou	Účetní hodnota (netto)	
		Finanč. aktiva oceňovaná naběhlou hodnotou nebo pořiz. cenou	Finanční aktiva oceňovaná reálnou hodnotou			Finanč. aktiva oceňovaná naběhlou hodnotou nebo pořiz. cenou	Finanční aktiva oceňovaná reálnou hodnotou
30.9.2010	Pohledávky bez znehodnocení	31 349 121		X	X	31349 121	
	Pohledávky se znehodnocením	801 802		342 695		459 108	
30.6.2010	Pohledávky bez znehodnocení	30 749 247		X	X	30 749 247	
	Pohledávky se znehodnocením	729 081		333 497		395 584	
31.3.2010	Pohledávky bez znehodnocení	29 163 917		X	X	29 163 917	
	Pohledávky se znehodnocením	731 081		323 700		407 381	
31.12.2009	Pohledávky bez znehodnocení	28 972 953		X	X	28 972 953	
	Pohledávky se znehodnocením	701 047		312 799		388 248	

e)	Souhrnná výše restrukturalizovaných pohledávek	30.9.2010	30.6.2010	31.3.2010	31.12.2009
		0	0	0	0

f)	Reálné a jmenovité hodnoty derivátů	30.9.2010	30.6.2010	31.3.2010	31.12.2009
1.	deriváty sjednané za účelem zajišťování	0	0	0	0
2.	deriváty sjednané za účelem obchodování	0	0	0	0

g)	Poměrové ukazatele	30.9.2010	30.6.2010	31.3.2010	31.12.2009
1.	Kapitálová příměření	9,20%	9,57%	10,05%	10,53%
2.	Rentabilita průměrných aktiv (ROAA)	0,98%	1,04%	1,16%	0,83%
3.	Rentabilita průměrného vlastního kapitálu (ROAE)	20,85%	22,53%	26,37%	20,65%
4.	Aktiva na jednoho zaměstnance	148 229	148 399	150 554	153 853
5.	Správní náklady na jednoho zaměstnance	1 182	1 260	1 105	1 480
6.	Čistý zisk na jednoho zaměstnance	1 436	1 544	1 734	1 192

## Plnění pravidel obezřetného podnikání

### 1. Údaje o kapitálu

- a) Kapitál Wüstenrot - stavební spořitelny a.s., tvoří splacený základní kapitál zapsaný v obchodním rejstříku ve výši 1 070 364 tis.Kč zvýšený o nerozdělený zisk a povinné rezervní fondy a snížený o hodnotu nehmotného majetku

	31.12.2009	31.3.2010	30.6.2010	30.9.2010
b) Souhrnná výše původního kapitálu (tier 1)	1 573 204	1 842 127	1 838 831	1 840 631
Splacený základní kapitál zapsaný v obchodním rejstříku	1 070 364	1 070 364	1 070 364	1 070 364
Rezervní fondy a nerozdělený zisk	539 657	826 939	826 939	826 939
Neuhrazená ztráta z předchozích období				
Ztráta za běžné účetní období				
Nehmotný majetek jiný než goodwill	-36 817	-55 176	-58 472	-56 672
c) Souhrnná výše dodatkového kapitálu (tier 2)	416 306	100 557	102 088	103 445
d) Souhrnná výše kapitálu na krytí tržního rizika (tier 3)	0	0	0	0
e) Souhrnná výše odečitatelných položek	0	0	0	0
f) Souhrnná výše kapitálu po zohlednění odčitatelných položek a stanovených limitů pro dodatkový kapitál	1 989 510	1 942 684	1 940 919	1 944 076

### 2. Údaje o kapitálových požadavcích

- a) **Souhrnná informace o přístupu banky k posuzování dostatečnosti vnitřně stanoveného kapitálu**

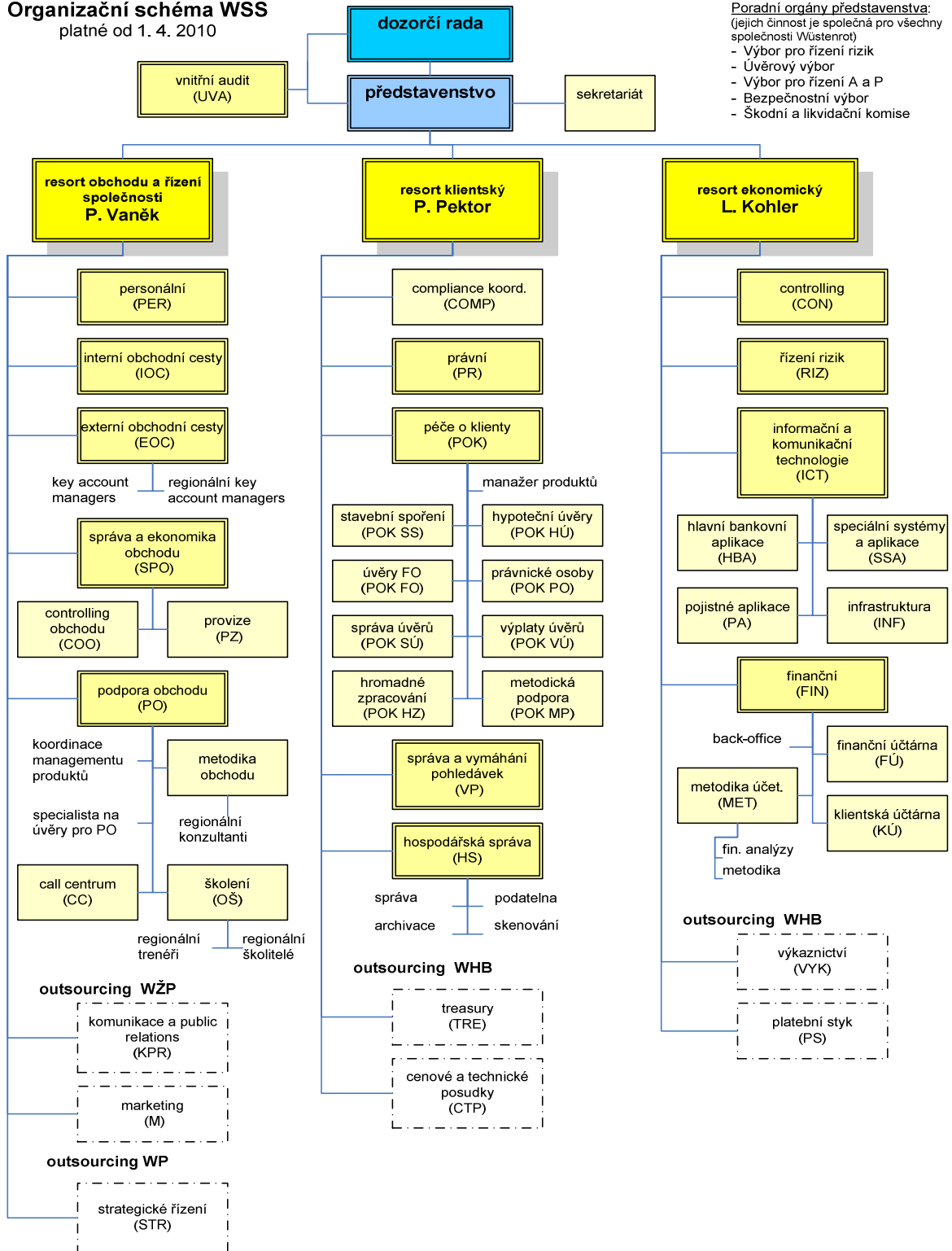
- Délka plánovacího období VSK (v měsících): strategické plánování – 36, operativní plánování – 12
- Hlavní podstupovaná rizika a významné další vlivy (vnitřní, vnější) na celkový rizikový profil:
  - tzv. rizika Pilíře 1, tj. riziko úvěrové, tržní a operační,
  - tzv. rizika Pilíře 2, tj. například úrokové riziko investičního portfolia, riziko likvidity, riziko reputační a riziko strategické,
  - ostatní vnitřní nebo vnější rizika
- Vymezení kapitálových zdrojů ke krytí rizik: shoduje se s vymezením složek kapitálu ve vyhlášce 123/2007
- Akceptovaná míra rizik: tzv. kvóta rizikové únosnosti, která stanoví potenciál ke krytí rizik v poměru k rizikové potřebě kapitálu (limit 125% je dodržen)
- Metodika výpočtu: modely VAR na hladině 99% a expertní analýzy, odhady a scénáře.
- Hlavní číselné výstupy SVSK: čtvrtletně předkládány představenstvu a akcionáři ve „Zprávě o rizicích“

- b) **Výše kapitálových požadavků**

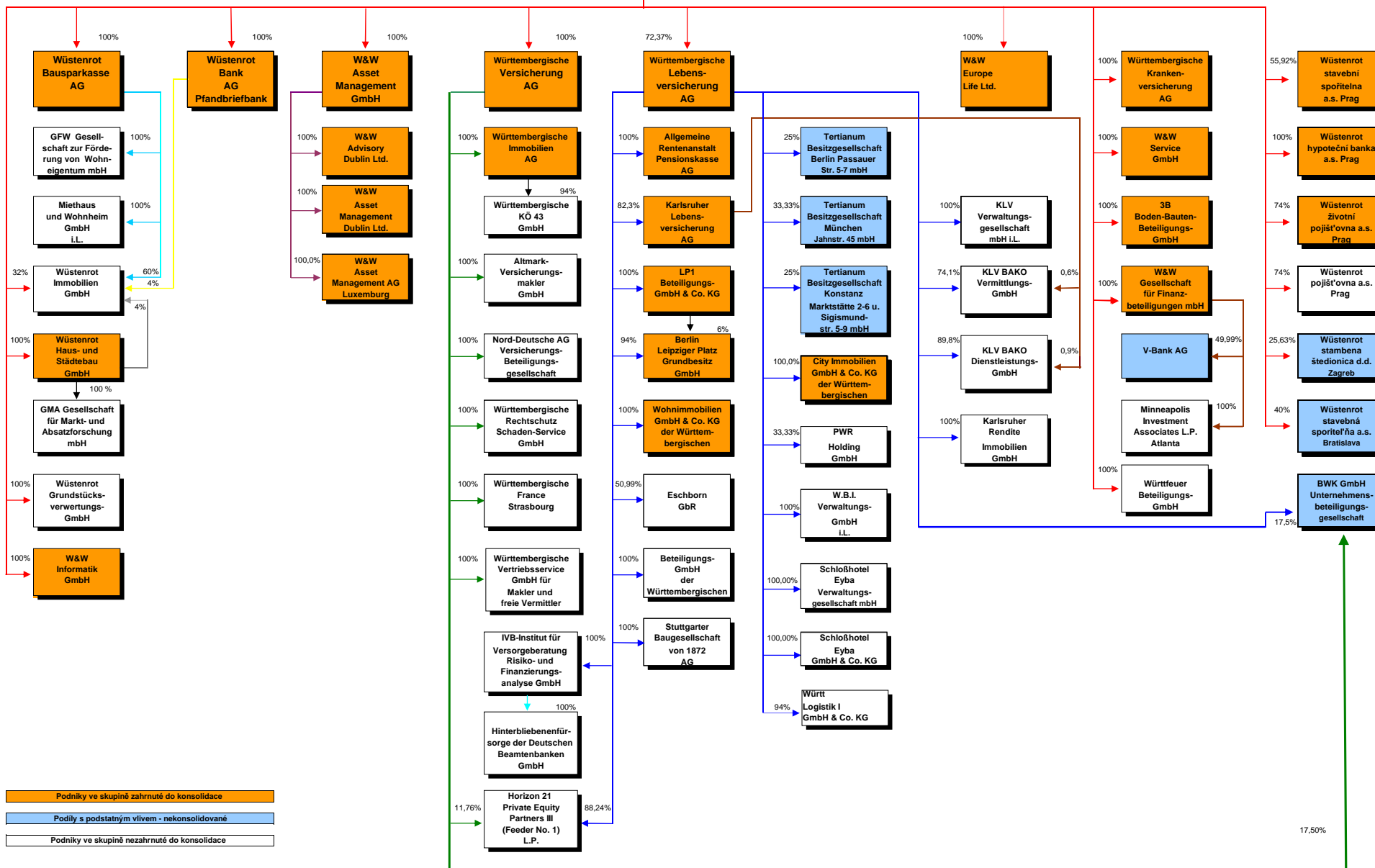
	31.12.2009	31.3.2010	30.6.2010	30.9.2010
<b>Kapitálové požadavky celkem</b>	<b>1 511 899</b>	<b>1 545 950</b>	<b>1 622 740</b>	<b>1 689 750</b>
1. Kap. pož. k úvěrovému riziku celkem	1 433 354	1 467 405	1 530 872	1 597 883
1.1. Kap. pož. k úvěr. riziku při STA celkem	1 433 354	1 467 405	1 530 872	1 597 883
Kap. pož. při STA k expoz. vůči centr. vládám a bankám	1 603	2 153	2 248	2 235
Kap. pož. při STA k expoz. vůči reg. vládám a míst. orgánům	0	0	0	0
Kap. pož. při STA k expoz. vůči org. veřejného sektoru a ost.	0	0	0	0
Kap. pož. při STA k expoz. vůči mezinárodním rozvoj. bankám	0	0	0	0
Kap. pož. při STA k expoz. vůči mezinárodním organizacím	0	0	0	0
Kap. pož. při STA k expoz. vůči institucím	46 694	33 862	29 895	19 750
Kap. pož. při STA k podnikovým expoz.	272 721	287 322	309 715	331 738
Kap. pož. při STA k retailovým expoz.	932 331	959 061	998 360	1 042 863
Kap. pož. při STA k expoz. zajištěným nemovitostmi	112 355	114 003	117 308	118 533
Kap. pož. při STA k expoz. po splatnosti	14 673	16 387	16 250	21 386
Kap. pož. při STA k regulatorně vysoce rizikovým expoz.	0	0	0	0
Kap. pož. při STA k expoz. v krytých dluhopisech	0	0	0	0
Kap. pož. při STA ke krátkod. expoz. vůči inst. a podn. expoz.	0	0	0	0
Kap. pož. při STA k expoz. vůči fondům kolekt. investování	0	0	0	0
Kap. pož. při STA k ostatním expoz.	52 977	54 617	57 096	61 377
1.2. Kap. pož. k úvěr. riziku při IRB celkem	0	0	0	0
2. Kap. pož. k vypořádacímu riziku	0	0	0	0
3. Kap. pož. k pozičnímu, měnovému a komoditnímu riziku celkem	0	0	0	0
4. Kap. pož. k operačnímu riziku celkem	78 545	78 545	91 868	91 868
5. Kap. pož. k riziku angažovaností obch. portfolia	0	0	0	0
6. Kap. pož. k ostatním a přechodným rizikům	0	0	0	0
7. Kap. pož. k úvěrovému riziku podle BASEL1	0	0	0	0

**Organizační schéma WSS**  
platné od 1. 4. 2010

**Poradní orgány představenstva:**  
(jejich činnost je společná pro všechny společnosti Wüstenrot)  
- Výbor pro řízení rizik  
- Úvěrový výbor  
- Výbor pro řízení A a P  
- Bezpečnostní výbor  
- Škodní a likvidační komise



## Wüstenrot & Württembergische Aktiengesellschaft



Podniky ve skupině zahrnuté do konsolidace
Podily s podstatným vlivem - nekonsolidované
Podniky ve skupině nezahrnuté do konsolidace