

**Uveřejňování Informací podle vyhlášky č. 123/2007 Sb.**  
**Informace k 30.6.2009 zveřejněné dne:**

7.8.2009

**Údaje o povinné osobě**

**obchodní firma** Wüstenrot – stavební spořitelna a. s.  
 právní forma akciová společnost  
 adresa sídla Na Hřebenech II 1718/8, 140 23 Praha 4

identifikační číslo 47115289

**datum zápisu do OR** 28.9.1992  
 změny v OR

datum zápisu změny	účel změny
2.2.2009	změna adresy
12.2.2009	změny v představenstvu banky
30.4.2009	rozhodnutí valné hromady o navýšení základního kapitálu o 250 000 000,-Kč
19.5.2009	změna v dozorčí radě

**základní kapitál zapsaný v OR** 820 364 160,-Kč do 30.6.2009, k 1.7. 1 070 364 160,- Kč

**splacený základní kapitál** 100% splacený kapitál ve výši 1 070 364 160,- Kč, zapsaný v OR 1.7.2009

**akcie** 5 549 ks kmenových akcií na jméno ve jmenovité hodnotě 123 200 Kč v zaknihované podobě  
 5 549 ks kmenových akcií na jméno ve jmenovité hodnotě 24 640 Kč v zaknihované podobě  
 1 000 ks kmenových akcií na jméno ve jmenovité hodnotě 250 000,- Kč, akcie budou vedeny v zaknihované podobě

banka nenabyla vlastní akcie, zatímní listy ani jiné cenné papíry, s nimiž je spojeno právo na jejich výměnu za akcie

**Organizační struktura banky - viz příloha č.1**

- počet organizačních jednotek banky 1= centrála banky  
 - průměrný přepočtený počet zaměstnanců 218

**údaje o členech dozorčí rady, členech představenstva a členech vrcholného vedení dozorčí rada**

**Dr. Alexander Erdland** předseda dozorčí rady od 10. 3. 2006  
 vzdělání a praxe v oboru: VŠ – obor ekonomie a právo, od roku 1980 činný v oboru bankovníctví, zejména jako člen statutárních orgánů finančních institucí:  
 1980 – Landesgenossenschaftsbank – vedení, sekretariát představenstva  
 1984 – Volksbank eG, Elmshorn – zástupce, pak řádný člen představenstva  
 1986 – Volksbank eG, Elmshorn – zástupce, pak řádný člen představenstva  
 1987 – Norddeutsche Genossenschaftsbank AG, Hannover – člen představenstva  
 1990 – DG BANK, Deutsche Genossenschaftsbank AG, Frankfurt am Main – člen představenstva  
 1998 – Bausparkasse Schwäbisch Hall AG, Schwäbisch Hall – předseda představenstva  
 2006 – Wüstenrot & Württembergische AG, Stuttgart – předseda představenstva

*Členství v orgánech jiných právnických osob:*

předseda představenstva Wüstenrot & Württembergische AG, Stuttgart  
 předseda dozorčí rady Wüstenrot Bausparkasse AG, Ludwigsburg  
 předseda dozorčí rady Württembergische Versicherung AG, Stuttgart  
 předseda dozorčí rady Württembergische Lebensversicherung AG, Stuttgart  
 předseda dozorčí rady Wüstenrot Bank AG Pfandbriefbank, Ludwigsburg  
 předseda dozorčí rady Wüstenrot hypoteční banka a.s., Praha  
 člen dozorčí rady Wüstenrot Verwaltungs- und Dienstleistungen GmbH, Salzburg  
 člen dozorčí rady Wüstenrot Wohnungswirtschaft reg. Gen. m. b. H., Salzburg  
 člen dozorčí rady Bankhaus Hallbaum AG & Co KG, Hannover  
 člen dozorčí rady Wüstenrot, životní pojišťovna, a.s.  
 člen dozorčí rady Wüstenrot pojišťovna a.s.

**Matthias Lechner** člen od 26. 4. 2007  
 vzdělání a praxe v oboru: VŠ – obor bankovní specialista, od roku 1999 činný v oboru bankovníctví  
 1999 – 2000 Leonberger Bausparkasse AG – člen představenstva  
 2001 – 2006 Wüstenrot Bausparkasse AG – člen představenstva  
 2006 – Wüstenrot Bausparkasse AG – předseda představenstva

*Členství v orgánech jiných právnických osob:*

předseda představenstva Wüstenrot Bausparkasse AG, Ludwigsburg  
 člen představenstva Verband der Privaten Bausparkassen  
 předseda dozorčí rady Wüstenrot Haus- und Städtebau GmbH, Ludwigsburg  
 člen dozorčí rady Wüstenrot hypoteční banka a.s., Praha  
 člen dozorčí rady W&W Informatik GmbH, Ludwigsburg

**Dr. Jan Martin Wicke** člen od 29. 4. 2008  
 vzdělání a praxe v oboru: VŠ, od roku 1997 činný v oboru pojišťovnictví  
 člen představenstva Wüstenrot & Württembergische AG, od září 2007  
*Členství v orgánech jiných právnických osob:*  
 člen dozorčí rady Wüstenrot pojišťovna a.s., od 27.5.2008  
 člen dozorčí rady Wüstenrot životní pojišťovna a.s., od 9.6.2008

**Ing. Vít Vaniček** člen od 12. 12. 2003  
vzdělání a praxe v oboru: VŠ, činný v oblasti družstevnictví  
*Členství v orgánech jiných právnických osob:*  
předseda představenstva SBD Praha 5  
předseda představenstva Svazu českých a moravských bytových družstev, Praha  
společník a jednatel PORST s. r. o., Praha

**Ing. Jana Lindauerová** člen za zaměstnance od 8. 3. 2007  
vzdělání: VŠ  
praxe v oboru: od roku 1994 ve WSS

**Mgr. Pavel Kousal** člen za zaměstnance od 8. 3. 2007  
vzdělání: VŠ  
praxe v oboru: od roku 1997 ve WSS

**Mag. Werner Wabscheg** člen od 26.7. 2007, zapsáno 18.11. 2008  
*Členství v orgánech jiných právnických osob:*  
Bausparkasse Wüstenrot Rakousko, prokurista, od r. 2000  
WVD-Leasing GmbH, Rakousko, jednatel od r. 2001  
Wüstenrot stambena šteditonica d.d., Chorvatsko, člen DR od r. 2003  
Wüstenrot stavebná sporitelňa, Slovensko, člen DR od r. 2004

**Dr. Susanne Riess-Passer** člen od 31.3.2009  
vzdělání a praxe v oboru: 1979 - 1984 studium práv na univerzitě v Salzburku  
2000 - 2003 vícekancléřka a spolková ministryně pro veřejné záležitosti a sport

*Členství v orgánech jiných právnických osob:*  
generální ředitelka rakouské stavební spořitelny Bausparkasse Wüstenrot AG,  
místopředsedkyně dozorčí rady Bundestheater Holding

## Představenstvo

**JUDr. Pavel Pektor** člen představenstva od 10. 8. 1992  
vzdělání: VŠ – obor práva  
praxe v oboru: od 1992 ve WSS  
*Členství v orgánech jiných právnických osob:*  
člen představenstva Wüstenrot hypoteční banka a.s.  
jednatel Wüstenrot service s.r.o.

**Lars Kohler** člen představenstva od 1.1. 2009  
vzdělání: Univerzita (LMU) Mnichov, obor podnikové hospodářství  
praxe v oboru: od roku 1998 ved. controllingu a řízení rizik Wüstenrot & Württembergische AG,  
od roku 2007 vedoucí oddělení matematiky stavebního spoření, poradenství v  
rámci restrukturalizace pojišťovnické skupiny koncernu, zavedení  
koncernového systému pro řízení rizik (bankovnictví i pojišťovnictví), realizace  
akvizičních projektů (stavební spoření, a pojištění)

*Členství v orgánech jiných společností:*  
člen představenstva Wüstenrot hypoteční banka a.s.  
člen představenstva Wüstenrot pojišťovna a.s.  
člen představenstva Wüstenrot, životní pojišťovna, a.s.  
jednatel Bausparkassen- Einlagensicherungsfondse.V., Berlin  
jednatel WVD Wüstenrot Verwaltungs - und Dienstleistungen GmbH,

**Pavel Vaněk** člen představenstva od 21.10. 2008, předseda od 17.12. 2008  
vzdělání: vyšší odborné  
praxe v oboru: od r. 1992 činný v pojišťovnictví, v letech 1997- 2007 ve funkci člena  
představenstva Uniqa pojišťovny a.s.

*Členství v orgánech jiných právnických osob:*  
předseda představenstva Wüstenrot hypoteční banka a.s.  
předseda představenstva Wüstenrot pojišťovna a.s.  
předseda představenstva Wüstenrot, životní pojišťovna a.s.

## Vedoucí zaměstnanci

Jméno a příjmení	Funkce	vzdělání
PhDr. Miroslava Bartošová	vedoucí úseku personálního	VŠ, praxe v oboru
JUDr. Olga Polánecká	vedoucí úseku péče o klienty	VŠ, praxe ve finančnictví
Ing. Jiří Barták	vedoucí úseku ICT	VŠ, praxe ve finančnictví
Ing. Miloslav Šlapal	vedoucí úseku vnitřní audit	VŠ, praxe ve finančnictví
Ing. Jan Hrdina	vedoucí úseku finanční	VŠ, od 1998 ve WSS
Ing. Michal Hudec	vedoucí úseku hospodářská správa	VŠ, praxe ve finančnictví
Mgr. Petr Kratochvíl	vedoucí úseku právního	VŠ, praxe ve finančnictví
Ing. Ondřej Sedloň	vedoucí úseku interní obchodní cesty	VŠ, od 1998 ve WSS
Ing. Renata Netopilová	vedoucí úseku správa a vymáhání pohledávek	VŠ, od 1993 ve WSS
Ing. Zdeněk Nevole	vedoucí úseku servisní podpora obchodu	VŠ, od 1998 ve WSS
Ing. Jiří Vránek	vedoucí úseku controlling	VŠ, od 2001 ve WSS
Ing. Ondřej Novotný	vedoucí úseku řízení rizik	VŠ, praxe ve finančnictví

souhrnná výše úvěrů poskytnutých povinnou osobou členům dozorčí rady, členům představenstva a vrcholného vedení

7 096 tis. Kč

souhrnná výše záruk vydaných povinnou osobou za členy dozorčí rady, členy představenstva a členy vrcholného vedení

0 Kč

## 2. Údaje o složení akcionářů

obchodní firma	<b>Wüstenrot &amp; Württembergische AG</b>	
právní forma	akciová společnost	
sídlo	Gutenbergstraße 30, D-70176 Stuttgart, SRN	
podíl na hlasovacích právech		55,92%
obchodní firma	<b>Wüstenrot Verwaltungs- und Dienstleistungen GmbH</b>	
právní forma	společnost s ručením omezeným	
sídlo	Alpenstraße 70, A-5033 Salzburg, Rakouská republika	
podíl na hlasovacích právech		43,50%

## 3. Údaje o struktuře konsolidačního celku, jehož je povinná osoba součástí

### a) informace o osobách, které jsou ve vztahu k povinné osobě ovládajícími osobami, popřípadě většinovým společníkem

Obchodní firma:	<b>WÜSTENROT &amp; WÜRTEMBERGISCHE AG</b>	
Právní forma:	akciová společnost	
Adresa sídla:	Gutenbergstraße 30, D-70176 Stuttgart, SRN	
Přímý podíl na základním kapitálu banky:		55,92%
Přímý podíl na hlasovacích právech banky:		55,92%
Jiný způsob ovládnání:		ne
Souhrnná výše pohledávek banky:		341 tis. Kč
Souhrnná výše závazků banky:		6 tis. Kč 0 Kč
Souhrnná výše cenných papírů emitovaných těmito osobami v aktivech banky:		0 Kč
Souhrnná výše závazků banky z těchto cenných papírů:		0 Kč
Souhrnná výše bankou vydaných záruk za těmito osobami:		0 Kč
Souhrnná výše bankou přijatých záruk od takových osob:		0 Kč

### b) informace o osobách, které jsou ve vztahu k povinné osobě ovládanými osobami, popřípadě v nichž je povinná osoba většinovým společníkem

Obchodní firma:	<b>Wüstenrot service s.r.o.</b>	
Právní forma:	společnost s ručením omezeným	
Adresa sídla:	Praha 4, Na Hřebenech II 1718/8, PSČ 140 23	
Přímý podíl na základním kapitálu banky:		100%
Přímý podíl na hlasovacích právech banky:		100%
Jiný způsob ovládnání:		ne
Výše a pořizovací cena obchodního podílu nabytého k takové osobě:		996 tis. Kč
Souhrnná výše pohledávek banky:		0 Kč
Souhrnná výše závazků banky:		0 Kč 0 Kč
Souhrnná výše cenných papírů emitovaných těmito osobami v aktivech banky:		0 Kč
Souhrnná výše závazků banky z těchto cenných papírů:		0 Kč
Souhrnná výše bankou vydaných záruk za těmito osobami:		0 Kč
Souhrnná výše bankou přijatých záruk od takových osob:		0 Kč
Obchodní firma:	<b>Wüstenrot hypoteční banka a.s.</b>	
Právní forma:	akciová společnost	
Adresa sídla:	Praha 4, Na Hřebenech II 1718/8, PSČ 140 23	
Přímý podíl na základním kapitálu banky:		0%
Nepřímý podíl na základním kapitálu banky:		0%
Přímý podíl na hlasovacích právech banky:		90%
Jiný způsob ovládnání:		ne
Počet akcií:		0
Jmenovitá hodnota akcií:		0 Kč
Pořizovací cena akcií:		0 Kč
Souhrnná výše pohledávek banky:		1 278 214 tis. Kč
Souhrnná výše závazků banky:		1 194 tis. Kč 720 828 tis. Kč
Souhrnná výše cenných papírů emitovaných těmito osobami v aktivech banky:		0 Kč
Souhrnná výše závazků banky z těchto cenných papírů:		0 Kč
Souhrnná výše bankou vydaných záruk za těmito osobami:		0 Kč
Souhrnná výše bankou přijatých záruk od takových osob:		0 Kč

Obchodní firma:

Právní forma:

Adresa sídla:

Přímý podíl na základním kapitálu banky:

Nepřímý podíl na základním kapitálu banky:

Přímý podíl na hlasovacích právech banky:

Jiný způsob ovládnání:

Počet akcií:

Jmenovitá hodnota akcií:

Pořizovací cena akcií:

Souhrnná výše pohledávek banky:

Souhrnná výše závazků banky:

Souhrnná výše cenných papírů emitovaných těmito osobami v aktivech banky:

Souhrnná výše závazků banky z těchto cenných papírů:

Souhrnná výše bankou vydaných záruk za těmito osobami:

Souhrnná výše bankou přijatých záruk od takových osob:

Obchodní firma:

Právní forma:

Adresa sídla:

Přímý podíl na základním kapitálu banky:

Nepřímý podíl na základním kapitálu banky:

Přímý podíl na hlasovacích právech banky:

Jiný způsob ovládnání:

Počet akcií:

Jmenovitá hodnota akcií:

Pořizovací cena akcií:

Souhrnná výše pohledávek banky:

Souhrnná výše závazků banky:

Souhrnná výše cenných papírů emitovaných těmito osobami v aktivech banky:

Souhrnná výše závazků banky z těchto cenných papírů:

Souhrnná výše bankou vydaných záruk za těmito osobami:

Souhrnná výše bankou přijatých záruk od takových osob:

**Wüstenrot, životní pojišťovna, a.s.**

akciová společnost

Praha 4, Na Hřebenech II 1718/8, PSČ 140 23

0%

0%

74,00%

ne

0

0 Kč

0 Kč

6 222 tis.Kč

1 117 tis.Kč

0 Kč

0 Kč

0 Kč

0 Kč

**Wüstenrot pojišťovna, a.s.**

akciová společnost

Praha 4, Na Hřebenech II 1718/8, PSČ 140 23

0%

0%

74,00%

ne

0

0 Kč

0 Kč

9 905 tis.Kč

2 602 tis.Kč

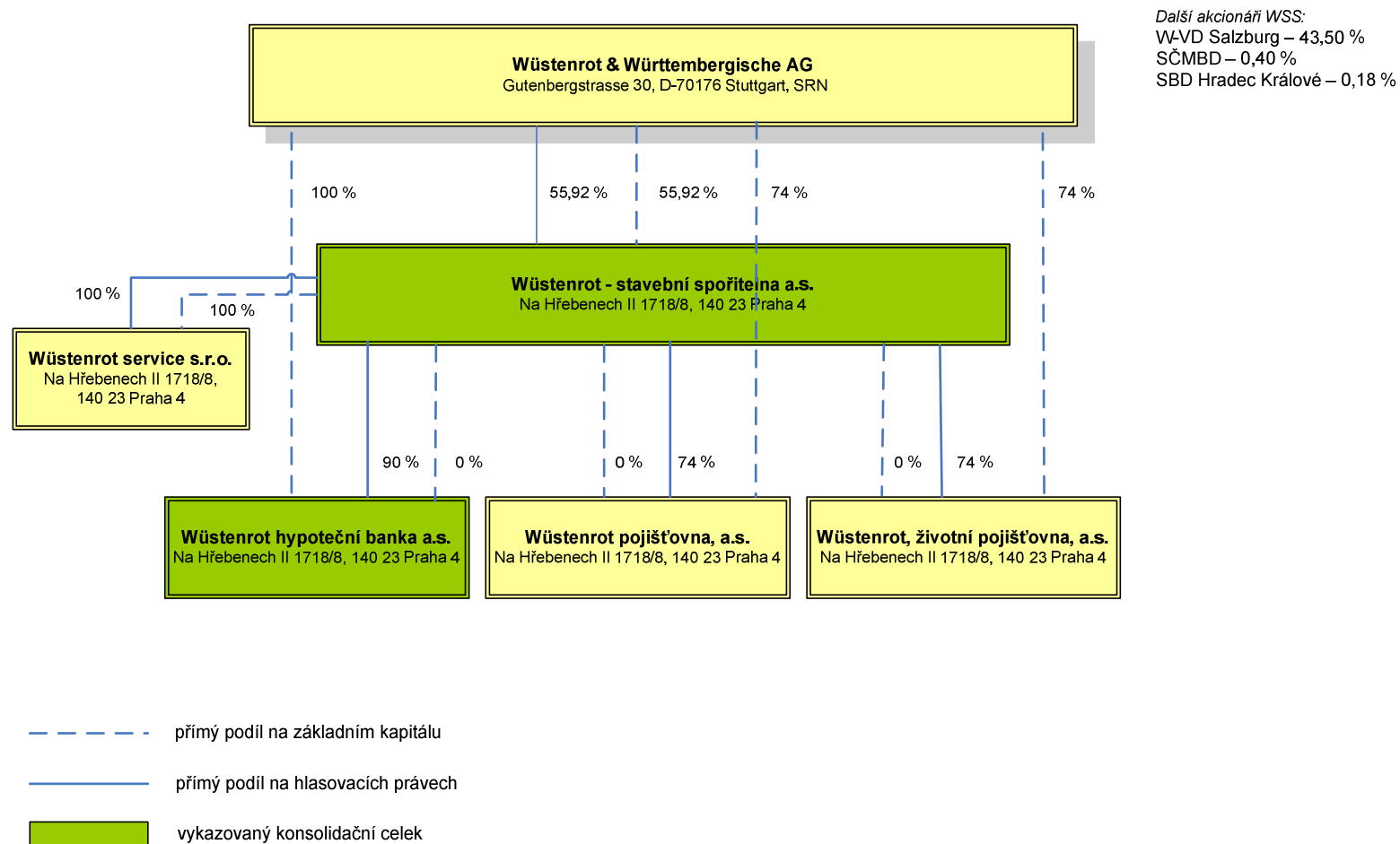
0 Kč

0 Kč

0 Kč

0 Kč

Grafické znázornění konsolidačního celku, nad nímž ČNB vykonává dohled na konsolidovaném základě a jehož členem je povinná osoba  
(k 30. 6. 2009)



## 4. Informace o činnostech banky

### a) předmět podnikání zapsaný v obchodním rejstříku:

Výkon činností uvedených v zákoně o stavebním spoření v § 1 písmena

- a) Přijímání vkladů od účastníků stavebního spoření v rozsahu  
- přijímání vkladů v české měně od účastníků stavebního spoření
- b) Poskytování úvěrů účastníkům stavebního spoření v rozsahu  
- poskytování úvěrů v české měně účastníkům stavebního spoření
- c) Poskytování příspěvku fyzickým osobám účastníkům stavebního spoření v rozsahu  
- poskytování příspěvku v české měně fyzickým osobám účastníkům stavebního spoření

Výkon činností uvedených v zákoně o stavebním spoření v § 9 odst. 1 písmena

- a) Poskytování úvěrů osobám, jejichž výrobky a poskytované služby jsou určeny pro uspokojování bytových potřeb v rozsahu  
- poskytování úvěrů v české měně osobám, jejichž výrobky a poskytované služby jsou určeny pro uspokojování bytových potřeb
- b) Přijímání vkladů od bank, zahraničních bank, poboček zahraničních bank, finančních institucí, zahraničních finančních institucí a poboček zahraničních finančních institucí v rozsahu  
- přijímání vkladů v české měně od bank, zahraničních bank, poboček zahraničních bank, finančních institucí, zahraničních finančních institucí a poboček zahraničních finančních institucí
- c) Poskytování záruk za úvěry ze stavebního spoření, za úvěry poskytnuté podle § 5 odst. 5 zákona o stavebním spoření a za úvěry uvedené v § 9 odst. 1 písm. a) zákona o stavebním spoření v rozsahu  
- poskytování záruk v české měně za úvěry ze stavebního spoření, za úvěry poskytnuté podle § 5 odst. 5 zákona o stavebním spoření a za úvěry uvedené v § 9 odst. 1 písm. a) zákona o stavebním spoření
- d) Obchodování na vlastní účet s hypotečními zástavními listy a s obdobnými produkty vydávanými členskými státy Organizace pro hospodářskou spolupráci a rozvoj v rozsahu  
- obchodování na vlastní účet s hypotečními zástavními listy denominovanými v české měně
- e) Obchodování na vlastní účet s dluhopisy vydávanými Českou republikou, s dluhopisy, za které převzala Česká republika záruku, a s dluhopisy vydávanými Českou národní bankou v rozsahu
- f) Obchodování na vlastní účet s dluhopisy vydávanými členskými státy Organizace pro hospodářskou spolupráci a rozvoj, centrálními bankami, finančními institucemi těchto států a bankami se sídlem v těchto státech, jakož i s dluhopisy, za které tyto státy převzaly záruku, a s dluhopisy vydávanými Evropskou investiční bankou, Nordic Investment Bank a Evropskou centrální bankou v rozsahu
- g) Provádění platebního styku a jeho zúčtování v souvislosti s činností stavebního spořitelny v rozsahu  
- provádění platebního styku a jeho zúčtování v tuzemsku v souvislosti s činností stavebního spořitelny
- h) Poskytování bankovních informací
- i) Výkon finančního makléřství
- j) Uzavírat obchody sloužící k zajištění proti měnovému a úrokovému riziku

### b) přehled činností skutečně vykonávaných

viz. výše uvedené body a), b), c) dle § 1 a výše uvedené body a), d), e), f), g), h), i), j) dle § 9

### c) činnosti, jejichž vykonávání nebo poskytování bylo ČNB omezeno nebo vyloučeno

Banka nemá žádné činnosti jejichž vykonávání nebo poskytování je omezeno nebo vyloučeno.

Na základě rozhodnutí ČNB ze dne 17. října 2007 byla licence banky dále rozšířena o povolení k výkonu činností uvedených v zákoně o stavebním spoření v § 9 odst. 1 pod písmeny d) a f) v cizí měně a pod písm. i) k uzavírání obchodů sloužících k zajištění proti měnovému a úrokovému riziku.



Závazky a vlastní kapitál	30.6.2009	31.3.2009	31.12.2008	30.9.2008
	Všechny měny Rezidenti a nerozidenti celkem	Všechny měny Rezidenti a nerozidenti celkem	Všechny měny Rezidenti a nerozidenti celkem	Všechny měny Rezidenti a nerozidenti celkem
Závazky a vlastní kapitál celkem	34 088 513	33 932 301	34 276 185	32 256 007
Závazky celkem	32 575 698	32 513 133	32 916 164	30 921 778
Vklady, úvěry a ostatní finanční závazky vůči centr.bankám				
Finanční závazky k obchodování				
Deriváty k obchodování se zápornou reálnou hodnotou				
Závazky z krátkých prodejů				
Vklady, úvěry a ostatní finanční závazky k obchodování				
Vklady, úvěry a ostatní fin závazky k obch. vůči úvěr.inst.				
Vklady, úvěry a ost.fin.závaz.k obch.vůči los.než úvěr.inst.				
Ostatní finanční závazky k obchodování sektorově nečleněné				
Emitované dluhové CP určené k odkupu v krátkém období				
Finanční závazky v reálné hodnotě vykázané do zisku/ztráty				
Vklady, úvěry a ostatní finanční závazky v RH vykázané do Z/Z				
Vklady, úvěry a ost.fin.závaz.v RH vykázo.Z/Z vůči úvěr.inst.				
Vklady a ost.fin.záv.v RH vykázo.Z/Z vůči los.než úvěr.inst.				
Ostatní fin.závazky v RH hodnotě vykázo.Z/Z sektor.nečlen.				
Emitované dluhové CP v RH vykázané do zisku nebo ztráty				
Podřízené závazky v RH vykázané do zisku nebo ztráty				
Finanční závazky v naběhlé hodnotě	31 850 911	32 046 182	32 416 037	30 584 883
Vklady, úvěry a ostatní finanční závazky v naběhlé hodnotě	31 444 627	31 644 817	32 001 605	30 175 467
Vklady a ost.fin.závazky v naběhlé hodnotě vůči úvěr.inst.	9 837			
Vklady a ost.fin.záv.v naběhlé hodn.vůči los.než úvěr.inst.	31 366 845	31 553 277	31 917 885	30 108 931
Ostatní finanční závazky v naběhlé hodnotě sektor.nečleněné	67 946	91 540	83 720	66 536
Emitované dluhové cenné papíry v naběhlé hodnotě				
Podřízené závazky v naběhlé hodnotě	406 284	401 365	414 433	409 415
Finanční závazky spojené s převáděnými aktivy				
Zajišťovací deriváty se zápornou reálnou hodnotou				
Zajišť. deriváty se zápornou RH - zajištění reálné hodnoty				
Zajišť. deriváty se zápornou RH - zajištění peněžních toků				
Zajišť. deriváty s záp.RH- záp. čistých investic do zahr.jedn.				
Zajišť. deriváty se zápornou RH-zajištění úrok.rizika - RH				
Zajišť. deriváty s záp.RH-zajištění úrok.rizika-peněžní toky				
Záporné změny reál. hodnoty portfolia zajišťovacích nástrojů				
Rezervy		12 184		
Rezervy na restrukturalizaci				
Rezervy na daně a soudní spory		12 184		
Rezervy na důchody a podobné závazky				
Rezervy na podrozvahové položky				
Rezervy na nevýhodné smlouvy				
Ostatní rezervy				
Daně závazky	11 293	2 403	13 373	5 391
Závazky ze splacené daně	1 648	639	11 608	1 301
Závazky z odložené daně	9 645	1 764	1 764	4 090
Ostatní závazky	713 494	452 363	486 754	331 504
Základní kapitál družstev splatný na požádání	X	X	X	X
Závazky spojené s vyřazenými skupinami určenými k prodeji				
Vlastní kapitál celkem	1 512 815	1 419 168	1 360 021	1 334 230
Základní kapitál	820 364	820 364	820 364	739 200
Splacený základní kapitál	820 364	820 364	820 364	739 200
Nesplacený základní kapitál				
Emisní ážio				
Daň vlastní kapitál				
Kapitálová složka finančních nástrojů				
Ostatní kapitálové nástroje				
Fondy z přecení a ostatní oceňovací rozdíly				
Oceňovací rozdíly z hmotného majetku				
Oceňovací rozdíly z nehmotného majetku				
Zajištění čistých investic do zahraničních jednotek				
Zajištění peněžních toků				
Oceňovací rozdíly z realizovatelných finančních aktiv				
Oceň. rozdíly z neoběž. aktiv a ukončov.čín.určených k prodeji				
Ostatní oceňovací rozdíly				
Rezervní fondy	135 021	122 500	118 542	123 415
Nerozdělený zisk (neuhrazená ztráta) z předchozích období	410 373	421 115	206 279	206 279
Vlastní akcie				
Zisk (ztráta) za běžné účetní období	147 057	55 189	214 836	265 336



## b) Výkaz zisku a ztráty banky

	30.6.2009	31.3.2009	31.12.2008	30.9.2008
Zisk z finanční a provozní činnosti	361 190	165 627	584 208	500 348
Úrokové výnosy	828 788	404 743	1 463 058	1 163 725
Úroky z pohledávek vůči centrálním bankám	4 417	2 340	9 822	7 105
Úroky z finančních aktiv k obchodování				
Úroky z finančních aktiv v reálné hodnotě vykázaných do Z/Z				
Úroky z realizovatelných finančních aktiv				
Úroky z úvěrů a jiných pohledávek	646 815	311 971	985 375	791 181
Úroky z finančních investic držaných do splatnosti	145 695	78 028	371 628	289 265
Zisk ze zajišťovacích úrokových derivátů				
Úroky z ostatních aktiv	31 841	12 404	96 233	76 174
Úrokové náklady	-517 544	-267 713	-950 791	-726 735
Úroky na vklady, úvěry a ost. fn. závazky vůči centr. bankám				
Úroky na finanční závazky k obchodování				
Úroky na finanční závazky v reálné hodnotě vykázané do Z/Z				
Ztráta ze zajišťovacích úrokových derivátů	-507 692	-262 781	-931 013	-711 974
Úroky na ostatní závazky	-9 852	-4 932	-19 778	-14 761
Náklady na základní kapitál splatný na požádání				
Výnosy z dividend				
Výnosy z dividend z finančních aktiv k obchodování				
Výnosy z dividend z finančních aktiv v RH vykázaných do Z/Z				
Výnosy z dividend z realizovatelných finančních aktiv				
Výnosy z dividend od příslušných a ovládaných osob				
Výnosy z poplatků a provizí	116 691	60 130	254 610	177 889
Poplatky a provize z operací s finančními nástroji pro zákazníky	40 288	21 844	100 766	65 908
Poplatky a provize z obstarání emisí				
Poplatky a provize z obstarání finančních nástrojů				
Poplatky a provize za poradenskou činnost	40 288	21 844	100 766	65 908
Poplatky a provize z clearingů a vypořádání				
Poplatky a provize za obhospodařování hodnot				
Poplatky a provize za správu, úschovu a uložení hodnot				
Poplatky a provize z příslibů a záruk	9	5		36
Poplatky a provize z platebního styku	277	81	394	263
Poplatky a provize ze strukturovaného financování				
Poplatky a provize ze sekuritizace				
Poplatky a provize z ostatních služeb	76 116	38 201	153 450	111 683
Náklady na poplatky a provize	-57 486	-27 328	-160 660	-104 942
Poplatky a provize na operace s finančními nástroji				
Poplatky a provize na obhospodařování hodnot				
Poplatky a provize na správu, úschovu a uložení hodnot				
Poplatky a provize na clearing a vypořádání	-193	-98	-93	-51
Poplatky a provize na sekuritizaci				
Poplatky a provize na ostatní služby	-57 293	-27 230	-160 566	-104 891
Realizované zisky/ztráty z finančních aktiv a závazků nevykáz. v RH do zisku/ztráty				-2 550
Zisk (ztráta) z realizovatelných finančních aktiv				
Zisk (ztráta) z úvěrů a jiných pohledávek				-2 550
Zisk (ztráta) z finančních investic držaných do splatnosti				
Zisk (ztráta) z finančních závazků v naběhlé hodnotě				
Zisk (ztráta) z ostatních závazků				
Zisk (ztráta) z finančních aktiv a závazků k obchodování				
Zisk (ztráta) z kapitálových nástrojů a akciových derivátů				
Zisk (ztráta) z úrokových nástrojů (včetně úrok. derivátů)				
Zisk (ztráta) z měnových nástrojů (včetně měn. derivátů)				
Zisk (ztráta) z úvěrových nástrojů (včetně úvěr. derivátů)				
Zisk (ztráta) z komodit a komoditních derivátů				
Zisk (ztráta) z ostatních nástrojů včetně hybridních				
Zisk (ztráta) z finančních aktiv a závazků v RH vykázané do zisku/ztráty				
Zisk (ztráta) ze zajišťovacího účetnictví				
Kurzové rozdíly	-1 129	441	38	439
Zisk (ztráta) z odúčtování aktiv jiných než držaných k prodeji				
Ostatní provozní výnosy	7 406	3 571	5 029	6 762
Ostatní provozní náklady	-15 516	-8 218	-27 077	-14 240
Správní náklady	-145 578	-81 064	-293 541	-197 708
Náklady na zaměstnance	-66 471	-29 295	-130 690	-85 666
Náklady a příjmy	-48 791	-21 724	-95 665	-62 730
Sociální a zdravotní pojistění	-15 473	-6 947	-32 327	-20 992
Penzijní a podobné výdaje	-1 276	-173	-990	-523
Náklady na dočasné zaměstnance				
Odměny - vlastní kapitálové nástroje				
Ostatní náklady na zaměstnance	-931	-450	-1 707	-1 421
Ostatní správní náklady	-78 107	-51 770	-162 851	-112 941
Náklady na reklamu	-20 857	-861	-52 519	-43 323
Náklady na poradenství	-556	-189	-4 019	-1 217
Náklady na informační technologie	-5 938	-2 197	-26 866	-6 307
Náklady na outsourcing	-13 322	-5 458	-21 655	-14 333
Nájemné	-8 136	-20 973	-3 405	-2 395
Jiné správní náklady	-30 298	-22 092	-54 386	-44 465
Odpisy pozemků, budov a zařízení	-18 599	-8 626	-34 254	-26 008
Odpisy investic do nemovitostí	-10 308	-4 562	-16 589	-12 529
Odpisy nehmotného majetku	-8 290	-4 064	-17 665	-13 479
Tvorba rezerv			3 900	
Ztráty ze znehodnocení	-22 491	-10 676	-25 273	-1 199
Ztráty ze znehodnocení finančních aktiv nevykázaných v RH do zisku/ztráty	-22 491	-10 676	-25 273	-1 199
Ztráty ze znehodnocení finančních aktiv v pořizovací ceně				
Ztráty ze znehodnocení realizovatelných finančních aktiv				
Ztráty ze znehodnocení úvěrů a jiných pohledávek	-22 491	-10 676	-25 273	-1 199
Ztráty ze znehodnocení finančních investic držaných do splatnosti				
Ztráty ze znehodnocení nefinančních aktiv				
Ztráty ze znehodnocení pozemků, budov a zařízení				
Ztráty ze znehodnocení investic do nemovitostí				
Ztráty ze znehodnocení goodwillu				
Ztráty ze znehodnocení nehmotného majetku				
Ztráty ze znehodnocení účtů v příř. a ovládaných os. a sp. podn.				
Ztráty ze znehodnocení ostatních nefinančních aktiv				
Negativní goodwill bezprostředně zahrnutý do výkazu zisku/ztráty				
Podíl na Z/Z příř. a ovládaných osob a společných podniků				
Zisk nebo ztráta z neoběžných aktiv a vyřazovaných skupin	-72	-72		71
Zisk nebo ztráta z pokračujících činností před zdaněním	174 451	65 189	235 042	275 503
Náklady na daň z příjmu	-27 394	-10 000	-20 206	-10 167
Zisk nebo ztráta z pokračujících činností po zdanění	147 057	55 189	214 836	265 336
Zisk nebo ztráta z ukončených činností po zdanění				
Zisk nebo ztráta po zdanění	147 057	55 189	214 836	265 336

c)	Pohledávky podle selhání dlužníka	Hodnota před znehodnocením		Účetní hodnota (netto)	Opravné položky k jednotlivým pohledávkám	Opravné položky k portfoliu pohledávek jednotlivě bez znehodnocení	Opravné položky k portfoliu jednotlivě nevýznam. pohledávek	Kumulovaná ztráta z ocenění reálnou hodnotou
30.6.2009	Pohledávky z finančních činností celkem	26 504 600	26 222 506	282 094				
	Pohledávky za úvěrovými institucemi	2 417 397	2 417 397					
	Pohledávky za úvěrovými institucemi bez selhání	2 417 397	2 417 397					
	Standardní pohledávky za úvěrovými institucemi	2 417 397	2 417 397					
	Sledované pohledávky za úvěrovými institucemi							
	Pohledávky za úvěrovými institucemi se selháním							
	Nestandardní pohledávky za úvěrovými institucemi							
	Pochybné pohledávky za úvěrovými institucemi							
	Ztrátové pohledávky za úvěrovými institucemi							
	Pohledávky za jinými osobami než úvěr.institucemi	24 087 203	23 805 109	282 094				
	Pohledávky za j. osobami než úvěr.institucemi bez selhání	23 652 737	23 633 668	19 070				
	Standardní pohledávky za jinými osobami než úvěr.institucemi	23 459 468	23 459 468					
	Sledované pohledávky za jin. osobami než úvěr.institucemi	193 270	174 200	19 070				
	Pohledávky za jin. osobami než úvěr.institucemi se selháním	434 466	171 442	263 024				
	Nestandardní pohledávky za jin. osobami než úvěr.institucemi	127 646	103 359	24 286				
	Pochybné pohledávky za jinými osobami než úvěr.institucemi	66 873	44 024	22 849				
	Ztrátové pohledávky za jinými osobami než úvěr.institucemi	239 947	24 059	215 889				
31.3.2009	Pohledávky z finančních činností celkem	25 176 950	24 907 686	269 263				
	Pohledávky za úvěrovými institucemi	2 351 739	2 351 739					
	Pohledávky za úvěrovými institucemi bez selhání	2 351 739	2 351 739					
	Standardní pohledávky za úvěrovými institucemi	2 351 739	2 351 739					
	Sledované pohledávky za úvěrovými institucemi							
	Pohledávky za úvěrovými institucemi se selháním							
	Nestandardní pohledávky za úvěrovými institucemi							
	Pochybné pohledávky za úvěrovými institucemi							
	Ztrátové pohledávky za úvěrovými institucemi							
	Pohledávky za jinými osobami než úvěr.institucemi	22 825 210	22 555 947	269 263				
	Pohledávky za j. osobami než úvěr.institucemi bez selhání	22 417 610	22 398 717	18 893				
	Standardní pohledávky za jinými osobami než úvěr.institucemi	22 226 235	22 226 235					
	Sledované pohledávky za jin. osobami než úvěr.institucemi	191 375	172 483	18 893				
	Pohledávky za jin. osobami než úvěr.institucemi se selháním	407 601	157 230	250 370				
	Nestandardní pohledávky za jin. osobami než úvěr.institucemi	113 139	92 885	20 254				
	Pochybné pohledávky za jinými osobami než úvěr.institucemi	61 413	40 507	20 906				
	Ztrátové pohledávky za jinými osobami než úvěr.institucemi	233 049	23 838	209 211				
31.12.2008	Pohledávky z finančních činností celkem	24 268 198	24 009 342	258 857				
	Pohledávky za úvěrovými institucemi	2 225 006	2 225 006					
	Pohledávky za úvěrovými institucemi bez selhání	2 225 006	2 225 006					
	Standardní pohledávky za úvěrovými institucemi	2 225 006	2 225 006					
	Sledované pohledávky za úvěrovými institucemi							
	Pohledávky za úvěrovými institucemi se selháním							
	Nestandardní pohledávky za úvěrovými institucemi							
	Pochybné pohledávky za úvěrovými institucemi							
	Ztrátové pohledávky za úvěrovými institucemi							
	Pohledávky za jinými osobami než úvěr.institucemi	22 043 192	21 784 335	258 857				
	Pohledávky za j. osobami než úvěr.institucemi bez selhání	21 660 931	21 642 580	18 351				
	Standardní pohledávky za jinými osobami než úvěr.institucemi	21 489 106	21 489 106					
	Sledované pohledávky za jin. osobami než úvěr.institucemi	171 825	153 474	18 351				
	Pohledávky za jin. osobami než úvěr.institucemi se selháním	382 261	141 755	240 505				
	Nestandardní pohledávky za jin. osobami než úvěr.institucemi	100 162	82 583	17 580				
	Pochybné pohledávky za jinými osobami než úvěr.institucemi	57 754	36 901	20 853				
	Ztrátové pohledávky za jinými osobami než úvěr.institucemi	224 345	22 272	202 073				
30.9.2008	Pohledávky z finančních činností celkem	23 038 916	22 799 977	238 939				
	Pohledávky za úvěrovými institucemi	2 685 187	2 685 187					
	Pohledávky za úvěrovými institucemi bez selhání	2 685 187	2 685 187					
	Standardní pohledávky za úvěrovými institucemi	2 685 187	2 685 187					
	Sledované pohledávky za úvěrovými institucemi							
	Pohledávky za úvěrovými institucemi se selháním							
	Nestandardní pohledávky za úvěrovými institucemi							
	Pochybné pohledávky za úvěrovými institucemi							
	Ztrátové pohledávky za úvěrovými institucemi							
	Pohledávky za jinými osobami než úvěr.institucemi	20 353 730	20 114 791	238 939				
	Pohledávky za j. osobami než úvěr.institucemi bez selhání	19 991 207	19 990 274	933				
	Standardní pohledávky za jinými osobami než úvěr.institucemi	19 814 621	19 814 621					
	Sledované pohledávky za jin. osobami než úvěr.institucemi	176 586	175 653	933				
	Pohledávky za jin. osobami než úvěr.institucemi se selháním	362 523	124 517	238 006				
	Nestandardní pohledávky za jin. osobami než úvěr.institucemi	81 920	71 806	10 114				
	Pochybné pohledávky za jinými osobami než úvěr.institucemi	57 853	40 707	17 146				
	Ztrátové pohledávky za jinými osobami než úvěr.institucemi	222 750	12 003	210 747				

d)	Pohledávky podle znehodnocení	Hodnota před znehodnocením		Opravné položky	Kumulovaná ztráta z ocenění reálnou hodnotou	Účetní hodnota (netto)	
		Finanč. aktiva oceňovaná naběhlou hodnotou nebo pořiz. cenou	Finanční aktiva oceňovaná reálnou hodnotou			Finanč. aktiva oceňovaná naběhlou hodnotou nebo pořiz. cenou	Finanční aktiva oceňovaná reálnou hodnotou
30.6.2009	Pohledávky bez znehodnocení	26 419 507		X	X	26 419 507	
	Pohledávky se znehodnocením	627 654		302 864			324 790
31.3.2009	Pohledávky bez znehodnocení	25 142 888		X	X	25 142 888	
	Pohledávky se znehodnocením	615 799		290 033			325 765
31.12.2008	Pohledávky bez znehodnocení	24 165 738		X	X	24 165 738	
	Pohledávky se znehodnocením	571 345		279 627			291 719
30.9.2008	Pohledávky bez znehodnocení	22 866 186		X	X	22 866 186	
	Pohledávky se znehodnocením	533 799		259 709			274 090

e)	Souhrnná výše restrukturalizovaných pohledávek	30.9.2008	31.12.2008	31.3.2009	30.6.2009
		0	0	0	0

f)	Reálné a jmenovité hodnoty derivátů	30.9.2008	31.12.2008	31.3.2009	30.6.2009
1.	deriváty sjednané za účelem zajišťování	0	0	0	0
2.	deriváty sjednané za účelem obchodování	0	0	0	0

g)	Poměrové ukazatele	30.9.2008	31.12.2008	31.3.2009	30.6.2009
1.	Kapitálová přiměřenost	9,59%	9,61%	10,48%	10,07%
2.	Rentabilita průměrných aktiv (ROAA)	1,11%	0,67%	0,65%	0,86%
3.	Rentabilita průměrného vlastního kapitálu (ROAE)	34,3%	20,6%	20,64%	26,49%
4.	Aktiva na jednoho zaměstnance	158 897	171 381	164 282	141 446
5.	Správní náklady na jednoho zaměstnance	1 299	1 468	1 574	1 208
6.	Čistý zisk na jednoho zaměstnance	1 743	1 074	1 072	1 220

## Plnění pravidel obezřetného podnikání

### 1. Údaje o kapitálu

- a) Kapitál Wüstenrot stavební spořitelny tvoří splacený základní kapitál zapsaný v obchodním rejstříku ve výši 820 364 tis.Kč zvýšený o nerozdělený zisk a povinné rezervní fondy a snížený o hodnotu nehmotného majetku

	30.9.2008	31.12.2008	31.3.2009	30.6.2009
b) Souhrnná výše původního kapitálu (tier 1)	1 035 084	1 113 937	1 325 215	1 326 750
Splacený základní kapitál zapsaný v obchodním rejstříku	739 200	820 364	820 364	820 364
Rezervní fondy a nerozdělený zisk	324 821	324 821	539 657	539 657
Neuhrazená ztráta z předchozích období				
Ztráta za běžné účetní období			0	
Nehmotný majetek jiný než goodwill	-28 937	-31 248	-34 806	-33 271
c) Souhrnná výše dodatkového kapitálu (tier 2)	409 415	414 433	401 365	406 284
d) Souhrnná výše kapitálu na krytí tržního rizika (tier 3)		0	0	0
e) Souhrnná výše odečitatelných položek		0	0	0
f) Souhrnná výše kapitálu po zohlednění odečitatelných položek a stanovených limitů pro dodatkový kapitál	1 444 500	1 528 370	1 726 580	1 733 034

### 2. Údaje o kapitálových požadavcích

- a) **Souhrnná informace o přístupu banky k posuzování dostatečnosti vnitřně stanoveného kapitálu**

- Délka plánovacího období VSK (v měsících): strategické plánování – 36, operativní plánování – 12
- Hlavní podstupovaná rizika a významné další vlivy (vnitřní, vnější) na celkový rizikový profil:
  - tzv. rizika Pilíře 1, tj. riziko úvěrové, tržní a operační,
  - tzv. rizika Pilíře 2, tj. například úrokové riziko investičního portfolia, riziko likvidity, riziko reputační a riziko strategické,
  - ostatní vnitřní nebo vnější rizika
- Vymezení kapitálových zdrojů ke krytí rizik: shoduje se s vymezením složek kapitálu ve vyhlášce 123/2007
- Akceptovaná míra rizik: tzv. kvóta rizikové únosnosti, která stanoví potenciál ke krytí rizik v poměru k rizikové potřebě kapitálu (limit 125% je dodržen)
- Metodika výpočtu: modely VAR na hladině 99% a expertní analýzy, odhady a scénáře.
- Hlavní číselné výstupy SVSK: čtvrtletně předkládány představenstvu a akcionáři ve „Zprávě o rizicích“

- b) **Výše kapitálových požadavků**

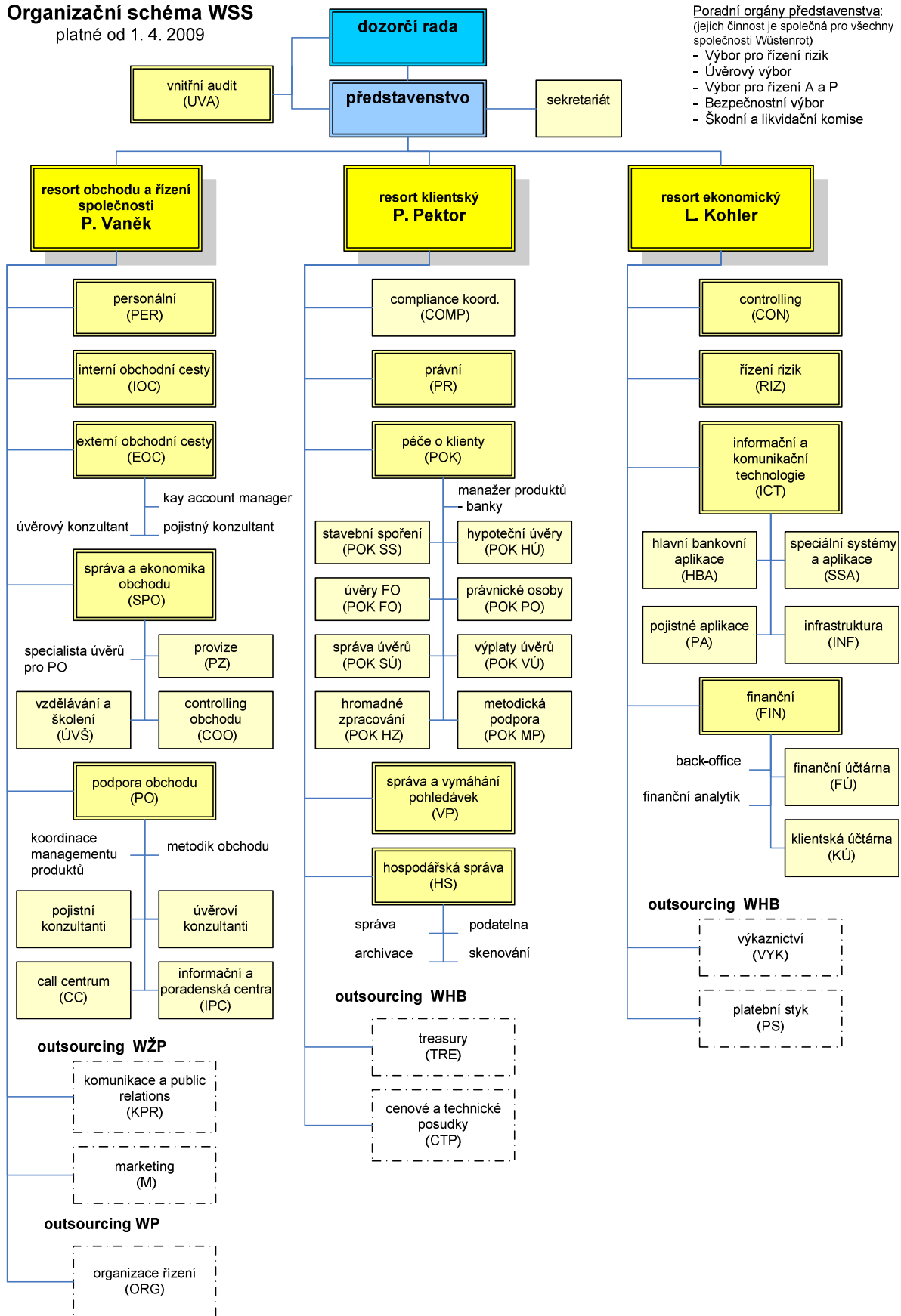
	30.9.2008	31.12.2008	31.3.2009	30.6.2009
<b>Kapitálové požadavky celkem</b>	<b>1 204 882</b>	<b>1 271 723</b>	<b>1 317 438</b>	<b>1 376 483</b>
1. Kap. pož. k úvěrovému riziku celkem	1 130 568	1 197 409	1 238 743	1 297 788
1.1. Kap. pož. k úvěr. riziku při STA celkem	1 130 568	1 197 409	1 238 743	1 297 788
Kap. pož. při STA k expoz. vůči centr. vládám a bankám				
Kap. pož. při STA k expoz. vůči reg. vládám a míst. orgánům		55	36	18
Kap. pož. při STA k expoz. vůči org. veřejného sektoru a ost.		0	0	0
Kap. pož. při STA k expoz. vůči mezinárodním rozvoj. bankám		0	0	0
Kap. pož. při STA k expoz. vůči mezinárodním organizacím		0	0	0
Kap. pož. při STA k expoz. vůči institucím	109 788	103 842	102 427	99 291
Kap. pož. při STA k podnikovým expoz.	157 084	181 512	191 244	210 691
Kap. pož. při STA k retailovým expoz.	718 663	766 576	789 447	824 841
Kap. pož. při STA k expoz. zajištěným nemovitostmi	85 832	91 055	92 578	97 991
Kap. pož. při STA k expoz. po splatnosti	10 062	9 788	10 808	11 608
Kap. pož. při STA k regulatorně vysoce rizikovým expoz.	0	0	0	0
Kap. pož. při STA k expoz. v krytých dluhopisech	0	0	0	0
Kap. pož. při STA ke krátkod. expoz. vůči inst. a podn. expoz.	0	0	0	0
Kap. pož. při STA k expoz. vůči fondům kolekt. investování	0	0	0	0
Kap. pož. při STA k ostatním expoz.	49 084	44 600	52 221	53 356
1.2. Kap. pož. k úvěr. riziku při IRB celkem	0	0	0	0
2. Kap. pož. k vypořádacímu riziku	0	0	0	0
3. Kap. pož. k pozičnímu, měnovému a komoditnímu riziku celkem	0	0	0	0
4. Kap. pož. k operačnímu riziku celkem	74 314	74 314	78 695	78 695
5. Kap. pož. k riziku angažovaností obch. portfolia	0	0	0	0
6. Kap. pož. k ostatním a přechodným rizikům	0	0	0	0
7. Kap. pož. k úvěrovému riziku podle BASEL1	0	0	0	0

# Organizační schéma WSS

platné od 1. 4. 2009

**Poradní orgány představenstva:**  
(jejich činnost je společná pro všechny společnosti Wüstenrot)

- Výbor pro řízení rizik
- Úvěrový výbor
- Výbor pro řízení A a P
- Bezpečnostní výbor
- Škodní a likvidační komise



## Wüstenrot & Württembergische Aktiengesellschaft

